



คู่มือปฏิบัติงาน

ดำเนินงานสวัสดิการสังคม ของนักพัฒนาชุมชน

งานสวัสดิการสังคม
สำนักงานปลัดองค์การบริหารส่วนตำบลย่านยาว

โทร. ๐๓๕- ๙๖๙๙๒๘ e-mail : yanyao.samchuk2019@gmail.com



สัญลักษณ์ผู้สูงอายุ



สัญลักษณ์ผู้พิการ



สัญลักษณ์วันเอดส์โลก

คำนำ

งานสวัสดิการสังคม สำนักปลัด องค์การบริหารส่วนตำบลย่านยาว มีบทบาทหน้าที่ในการจัดสวัสดิการสังคมให้กับผู้สูงอายุ คนพิการ ผู้ป่วยเอดส์ คนไร้ที่พึ่ง และผู้ด้อยโอกาสทางสังคม เด็กและเยาวชน ในเขตองค์การบริหารส่วนตำบลย่านยาว และส่งเสริมคุณภาพชีวิตให้กับประชาชน ดังนั้นเพื่อให้ประชาชนที่มาขอรับบริการได้มีความรู้ความเข้าใจที่ถูกต้อง มีแนวทางในการปฏิบัติที่ชัดเจน ซึ่งจะนำไปสู่ความสะดวก รวดเร็ว ถูกต้อง และอำนวยความสะดวกในการขอรับบริการในเรื่องต่าง ๆ องค์การบริหารส่วนตำบลย่านยาวจึงได้จัดทำคู่มือปฏิบัติงานของนักพัฒนาชุมชนขึ้น ตามกรอบการปฏิบัติราชการขององค์การบริหารส่วนตำบลย่านยาว

ผู้จัดทำหวังเป็นอย่างยิ่งว่า คู่มือฉบับนี้จะเป็นส่วนหนึ่งที่ทำให้ผู้สูงอายุ คนพิการ ผู้ป่วยเอดส์ คนไร้ที่พึ่ง และผู้ด้อยโอกาสทางสังคม เด็กและเยาวชน และภาคประชาชน มีความรู้ความเข้าใจที่ถูกต้องถึงสิทธิพึงได้รับ รวมทั้งทราบแนวทางในการปฏิบัติที่ชัดเจน ซึ่งทำให้เกิดประโยชน์สูงสุดต่อบุคคลดังกล่าวและประชาชนที่มาขอรับบริการ ต่อไป

นักพัฒนาชุมชน

งานสวัสดิการสังคม สำนักปลัด
องค์การบริหารส่วนตำบลย่านยาว

บทที่ 1

บทนำ

1.1 ความเป็นมาและความสำคัญในการจัดทำคู่มือ

คู่มือการปฏิบัติงาน(Work Manual) เป็นเครื่องมือที่สำคัญอย่างหนึ่งในการทำงาน ทั้งระดับหัวหน้างานและผู้ปฏิบัติงาน ซึ่งเป็นการจัดทำรายละเอียดของการทำงานในหน่วยงานนั้น ๆ อย่างเป็นระบบและครบถ้วน สามารถนำไปใช้ประโยชน์ได้หลายประการ เช่น การสอนงาน การตรวจงาน ตรวจสอบการทำงาน การควบคุมงาน การติดตามงาน และการประเมินผลการปฏิบัติงาน เป็นต้น ทั้งนี้เพื่อเพิ่มประสิทธิภาพในการดำเนินงานขององค์กรเปรียบเสมือนแผนที่บอกเส้นทางการทำงานที่มีจุดเริ่มต้นและจุดสิ้นสุด มีคำอธิบายที่จำเป็นเพื่อให้ผู้ปฏิบัติงานไว้ใช้อ้างอิงมิให้เกิดความผิดพลาดในการทำงาน

การจัดทำคู่มือการปฏิบัติงานถือเป็นเครื่องมืออย่างหนึ่งในการสร้างมาตรฐานการปฏิบัติงานตามแนวทางของสำนักงานคณะกรรมการพัฒนาระบบข้าราชการ (ก.พ.ร.) ที่มุ่งไปสู่การบริหารคุณภาพทั่วทั้งองค์กรอย่างมีประสิทธิภาพ ทั้งนี้เพื่อให้การทำงานของส่วนราชการได้มาตรฐานเป็นไปตามเป้าหมาย ได้ผลิตผลหรือการบริการที่มีคุณภาพ เสร็จรวดเร็วทันตามกำหนดเวลานัดหมาย มีการทำงานที่ปลอดภัย และไม่สร้างมลพิษแก่ชุมชน

1.2 วัตถุประสงค์

1. เพื่ออธิบายขั้นตอนรายละเอียดของกระบวนการงานในความรับผิดชอบของงานสวัสดิการสังคม ให้ผู้ปฏิบัติงานทราบและเข้าใจว่าควรปฏิบัติงานอย่างไร เมื่อใด กับใคร และควรทำอะไรก่อนและหลังโดยมีเอกสารอ้างอิงในการปฏิบัติงาน

2. เพื่อให้การปฏิบัติงานของงานสวัสดิการสังคม ขององค์การบริหารส่วนตำบลย่านยาว มีแนวทางการปฏิบัติเป็นมาตรฐานเดียวกันและเป็นไปตามเป้าหมายที่กำหนด ได้ผลิตผลหรือการบริการที่คุณภาพ เสร็จรวดเร็วทันตามกำหนดเวลานัดหมาย

3. เพื่อให้ผู้ปฏิบัติงานด้านงานสวัสดิการสังคมหรือผู้ที่เกี่ยวข้องกับงานดังกล่าวรวมทั้ง ผู้ที่สนใจใฝ่รู้ ได้ทราบแนวทางการปฏิบัติงานของงานสวัสดิการสังคมและสังคมสงเคราะห์ และสามารถนำไปใช้เป็นสื่อในการติดต่อประสานงาน

4. เพื่อเป็นพื้นฐานสำหรับผู้บริหารใช้ในการทบทวนและตรวจติดตามงานได้ทุกขั้นตอน

1.3 ขอบเขต

คู่มือการปฏิบัติงานฯ ฉบับนี้ครอบคลุมขั้นตอนการปฏิบัติงานของงานสวัสดิการสังคม สำนักงานปลัดองค์การบริหารส่วนตำบลย่านยาว เฉพาะกระบวนการให้ความช่วยเหลือสงเคราะห์ค่าใช้จ่ายต่าง ๆ ตามระเบียบฯ กฎหมายที่กำหนด ได้กำหนดขอบเขตของกระบวนการในการพิจารณาผู้ขอรับความช่วยเหลือจากผู้อาศัยในเขตพื้นที่และมีทะเบียนบ้านอยู่ในเขตองค์การบริหารส่วนตำบลย่านยาว

1.4 กรอบแนวคิด

กระบวนการให้ความช่วยเหลือสงเคราะห์ด้านต่าง ๆ

1) กระบวนการจ่ายเงินเบี้ยยังชีพผู้สูงอายุ

ผู้ที่เกี่ยวข้อง	ความต้องการ	
ผู้รับบริการ -ผู้สูงอายุ	ได้รับเงินเบี้ยยังชีพแบบขั้นบันไดตามสิทธิที่พึงได้รับ ทุกเดือน	
ผู้มีส่วนได้ส่วนเสีย -ผู้ดูแลผู้สูงอายุ -ผู้รับมอบอำนาจรับเงิน	ได้รับเงินเบี้ยยังชีพแบบขั้นบันไดตามสิทธิที่พึงได้รับ ทุกเดือน	
ข้อกำหนดด้านกฎหมาย	ประสิทธิภาพของกระบวนการ	ความคุ้มค่า
-ระเบียบกระทรวงมหาดไทยว่าด้วยหลักเกณฑ์การจ่ายเบี้ยยังชีพผู้สูงอายุขององค์กรปกครองส่วนท้องถิ่น พ.ศ. 2552 แก้ไขเพิ่มเติม ฉบับที่ 4 พ.ศ. 2562 -หนังสือสำนักการคลัง ที่ กท 1308/2571 ลว. 17 เมษายน 2558 เรื่อง เห็นชอบหลักเกณฑ์และวิธีปฏิบัติเกี่ยวกับการดำเนินการเพื่อขอรับเบี้ยยังชีพผู้สูงอายุฯ -หนังสือกระทรวงมหาดไทย ด่วนที่สุด ที่ มท 0810.6/ว 5744 ลว 27 กันยายน 2562 เรื่อง ชักซ้อมแนวทางการรับลงทะเบียนผู้มีสิทธิรับเงินเบี้ยยังชีพผู้สูงอายุขององค์กรปกครองส่วนท้องถิ่น ประจำปีงบประมาณ พ.ศ 2564 -หนังสือกระทรวงมหาดไทย ด่วนที่สุด ที่ มท 0810.6/ว 5435 ลว 12 กันยายน 2562 เรื่อง ชักซ้อมแนวทางการปฏิบัติตามระเบียบกระทรวงมหาดไทยว่าด้วยหลักเกณฑ์การจ่ายเงินเบี้ยยังชีพผู้สูงอายุขององค์กรปกครองส่วนท้องถิ่น(ฉบับที่ 4) พ.ศ.2562 และระเบียบกระทรวงมหาดไทยว่าด้วยหลักเกณฑ์การจ่ายเงินความพิการให้คนพิการขององค์กรปกครองส่วนท้องถิ่น (ฉบับที่ 4) พ.ศ.2562 และระเบียบกระทรวงมหาดไทยว่าด้วยหลักเกณฑ์การจ่ายเบี้ยความพิการให้คนพิการขององค์กรปกครองส่วนท้องถิ่น(ฉบับที่ 4) พ.ศ.2562	-ผู้สูงอายุได้รับเบี้ยยังชีพเป็นประจำทุกเดือน -การจ่ายเงินสด โดยองค์กรปกครองส่วนท้องถิ่น -การโอนเข้าบัญชี โดยกรมบัญชีกลาง	ผู้สูงอายุที่มีสิทธิได้รับเงินครบถ้วน ถูกต้อง

2)กระบวนการจ่ายเงินเบี้ยความพิการ

ผู้ที่เกี่ยวข้อง		ความต้องการ	
ผู้รับบริการ -คนพิการ		ได้รับเงินเบี้ยยังชีพแบบอัตราเดียวทุกประการความพิการตามสิทธิที่พึงได้รับทุกเดือน	
ผู้มีส่วนได้ส่วนเสีย -ผู้ดูแลคนพิการ -ผู้รับมอบอำนาจรับเงิน		ได้รับเงินเบี้ยยังชีพแบบอัตราเดียวทุกประเภทความพิการตามสิทธิที่พึงได้รับทุกเดือน	
ข้อกำหนดด้านกฎหมาย	ประสิทธิภาพของกระบวนการ	ความคุ้มค่า	
<p>-ระเบียบกระทรวงมหาดไทยว่าด้วยหลักเกณฑ์การจ่ายเบี้ยความพิการขององค์กรปกครองส่วนท้องถิ่น พ.ศ. 2553 แก้ไขเพิ่มเติม ฉบับที่ 4 พ.ศ. 2562</p> <p>-มติคณะรัฐมนตรีเห็นชอบมติจากการประชุมคณะกรรมการส่งเสริมพัฒนาคุณภาพชีวิตคนพิการแห่งชาติเพิ่มเงินเบี้ยความพิการให้แก่คนพิการ วันที่ 25 พฤศจิกายน 2558</p> <p>-หนังสือกระทรวงมหาดไทย ด่วนที่สุด ที่ มท 0810.6/ว 5435 ลว 12 กันยายน 2562 เรื่อง ชักซ้อมแนวทางการปฏิบัติตามระเบียบกระทรวงมหาดไทยว่าด้วยหลักเกณฑ์การจ่ายเงินเบี้ยยังชีพผู้สูงอายุขององค์กรปกครองส่วนท้องถิ่น(ฉบับที่ 4) พ.ศ.2562 และระเบียบกระทรวงมหาดไทยว่าด้วยหลักเกณฑ์การจ่ายเงินความพิการให้คนพิการขององค์กรปกครองส่วนท้องถิ่น (ฉบับที่ 4) พ.ศ. 2562 และระเบียบกระทรวงมหาดไทยว่าด้วยหลักเกณฑ์การจ่ายเบี้ยความพิการให้คนพิการขององค์กรปกครองส่วนท้องถิ่น(ฉบับที่ 4) พ.ศ.2562</p>	<p>-คนพิการได้รับเบี้ยยังชีพเป็นประจำทุกเดือน</p> <p>-การจ่ายเงินสด โดยองค์กรปกครองส่วนท้องถิ่น</p> <p>-การโอนเข้าบัญชี โดยกรมบัญชีกลาง</p>	<p>คนพิการที่มีสิทธิได้รับเงินครบถ้วน ถูกต้อง</p>	

3) กระบวนการจ่ายเงินเบี้ยผู้ป่วยเอดส์

ผู้ที่เกี่ยวข้อง		ความต้องการ
ผู้รับบริการ -ผู้ป่วยเอดส์		ได้รับเงินเบี้ยยังชีพแบบอัตราเดียวตามสิทธิที่พึงได้รับทุกเดือน
ผู้มีส่วนได้ส่วนเสีย -ผู้ดูแลผู้ป่วยเอดส์ -ผู้รับมอบอำนาจรับเงิน		ได้รับเงินเบี้ยยังชีพแบบอัตราเดียวตามสิทธิที่พึงได้รับทุกเดือน
ข้อกำหนดด้านกฎหมาย	ประสิทธิภาพของกระบวนการ	ความคุ้มค่า
-ระเบียบกระทรวงมหาดไทยว่าด้วยการจ่ายเงินสงเคราะห์เพื่อการยังชีพขององค์กรปกครองส่วนท้องถิ่น พ.ศ. 2548	-ผู้ป่วยเอดส์ ได้รับเบี้ยยังชีพเป็นประจำทุกเดือน -การจ่ายเงินสด โดยองค์กรปกครองส่วนท้องถิ่น	ผู้ป่วยเอดส์ที่มีสิทธิได้รับเงินครบถ้วน ถูกต้อง

1.5 ประโยชน์ของการจัดทำคู่มือการปฏิบัติงาน

ประโยชน์ของคู่มือการปฏิบัติงานที่มีต่อองค์กรและผู้บังคับบัญชา

1. การกำหนดจุดสำเร็จและการตรวจสอบผลงานและความสำเร็จของหน่วยงาน
2. เป็นข้อมูลในการประเมินค่างานและจัดชั้นตำแหน่งงาน
3. เป็นคู่มือในการสอนงาน
4. การกำหนดหน้าที่การงานชัดเจนไม่ซ้ำซ้อน
5. การควบคุมงานและการติดตามผลการปฏิบัติงาน
6. เป็นคู่มือในการประเมินผลการปฏิบัติงาน
7. การวิเคราะห์งานและปรับปรุงงาน
8. ให้ผู้ปฏิบัติงานศึกษางานและสามารถทำงานทดแทนกันได้
9. การงานแผนการทำงาน และวางแผนกำลังคน
10. ผู้บังคับบัญชาได้ทราบขั้นตอนและสายงานทำให้บริหารงานได้ง่ายขึ้น
11. สามารถแยกแยะลำดับความสำคัญของงาน เพื่อกำหนดระยะเวลาทำงานได้
12. สามารถกำหนดคุณสมบัติของพนักงานใหม่ที่จะรับได้ง่ายขึ้นและตรงมากขึ้น
13. ทำให้บริษัทสามารถปรับปรุงระเบียบแบบแผนการทำงานให้เหมาะสมยิ่งขึ้นได้
14. ยุติความขัดแย้งและเสริมสร้างความสัมพันธ์ในการประสานระหว่างหน่วยงาน
15. สามารถกำหนดงบประมาณและทิศทางการทำงานของหน่วยงานได้
16. เป็นข้อมูลในการสร้างฐานข้อมูลของหน่วยงานต่อไปได้
17. การศึกษาและเตรียมการในการขยายงานต่อไปได้
18. การวิเคราะห์ค่าใช้จ่ายกับผลงานและปริมาณกำลังคนของหน่วยงานได้
19. ผู้บังคับบัญชาบริหารงานได้สะดวก และรวดเร็วขึ้น
20. เกิดระบบการบริหารงานโดยมีส่วนร่วมสำหรับผู้บังคับบัญชาคนใหม่ในการร่วมกันเขียนคู่มือ

ประโยชน์ของคู่มือการปฏิบัติงานที่มีต่อผู้ปฏิบัติงาน

- 1.ได้รับทราบภาระหน้าที่ของตนเองชัดเจนยิ่งขึ้น
- 2.ได้เรียนรู้งานเร็วขึ้นทั้งตอนที่เข้ามาทำงานใหม่/หรือตอนที่โยกย้ายงานใหม่
- 3.ได้ทราบความคาดหวัง(Expectation) ของผู้บังคับบัญชาที่มีต่อตนเองชัดเจน
- 4.ได้รับรู้ว่าผู้บังคับบัญชาจะใช้อะไรมาเป็นตัวประเมินผลการปฏิบัติงาน
- 5.ได้เข้าใจระบบงานไปในทิศทางเดียวกันทั้งหน่วยงาน
- 6.สามารถช่วยเหลืองานซึ่งกันและกันได้
- 7.เข้าใจหัวหน้างานมากขึ้น ทำงานด้วยความสบายใจ
- 8.ไม่เกียจงานกัน รู้หน้าที่ของกันและกันทำให้เกิดความเข้าใจที่ดีต่อกัน
- 9.ไม่ทราบจุดบกพร่องของงานแต่ละขั้นตอนเพื่อนำมาปรับปรุงงานได้
- 10.ได้เรียนรู้งานของหน่วยงานได้ทั้งหมด ทำให้สามารถพัฒนางานของตนเองได้
- 11.มีขั้นตอนในการทำงานที่แน่นอน ทำให้การทำงานได้ง่ายขึ้น
- 12.รู้จักวางแผนการทำงานเพื่อให้ผลงานออกมาตามเป้าหมาย
- 13.สามารถใช้เป็นแนวทางเพื่อการวิเคราะห์งานให้ทันสมัยอยู่ตลอดเวลา
- 14.สามารถแบ่งเวลาให้กับงานต่าง ๆ ได้อย่างถูกต้องเหมาะสม
- 15.รู้ขอบเขตสายการบังคับบัญชาทำงานให้การประสานงานง่ายขึ้น
- 16.ได้เห็นภาพของหน่วยต่าง ๆ ในฝ่ายงานเดียวกันเข้าใจงานมากขึ้น
- 17.สามารถทำงานได้อย่างมีประสิทธิภาพมากยิ่งขึ้น เพราะมีสิ่งที่อ้างอิง
- 18.ได้รับรู้ว่าตนเองต้องมีการพัฒนาอะไรบ้างเพื่อให้ได้ตามคุณสมบัติที่ต้องการ
- 19.ได้เรียนรู้และรับทราบว่าเพื่อนร่วมงานทำอะไร เข้าใจกันและกันมากขึ้น
- 20.ได้รับรู้ว่างานที่ตนเองทำอยู่นั้นสำคัญต่อหน่วยงานอย่างไร เกิดความภูมิใจ

1.6 บทบาทอำนาจหน้าที่ขององค์การบริหารส่วนตำบล

จากบทบัญญัติแห่งพระราชบัญญัติสภาตำบลและองค์การบริหารส่วนตำบล พ.ศ. 2537 แก้ไขเพิ่มเติมถึงฉบับที่ 6 พ.ศ.2552 ส่วนที่ 3 เรื่อง อำนาจหน้าที่ขององค์การบริหารส่วนตำบล มาตรา 66 องค์การบริหารส่วนตำบลมีหน้าที่ในการพัฒนาตำบล ทั้งในด้านเศรษฐกิจ สังคม และวัฒนธรรม และมาตรา 67 ภายใต้บังคับแห่งกฎหมาย องค์การบริหารส่วนตำบล มีหน้าที่ต้องทำในเขตองค์การบริหารส่วนตำบล

- 1.จัดให้มี และบำรุงรักษาทางน้ำและทางบก
- 2.รักษาความสะอาดทางถนน ทางน้ำ ทางเดิน และที่สาธารณะ รวมทั้งการจัดมูลฝอยและสิ่งปฏิกูล
- 3.ป้องกันโรคและระงับโรคติดต่อ
- 4.ป้องกันและบรรเทาสาธารณภัย
- 5.ส่งเสริมการศึกษา ศาสนา และวัฒนธรรม
- 6.ส่งเสริมการพัฒนาสตรี เด็ก เยาวชน ผู้สูงอายุ และผู้พิการ

7.คุ้มครอง ดูแล และบำรุงรักษา ทรัพยากรธรรมชาติและสิ่งแวดล้อม

8.บำรุงรักษาศิลปะ จารีตประเพณี ภูมิปัญญาท้องถิ่นและวัฒนธรรมอันดีของท้องถิ่น

9.ปฏิบัติหน้าที่อื่นตามที่ราชการมอบหมาย โดยจัดสรรงบประมาณ หรือบุคลากรให้ตามความจำเป็น

และสมควร

ตามประกาศโครงสร้างส่วนราชการและการแบ่งส่วนราชการภายใน ขององค์การบริหารส่วนตำบล
ย่านยาว ลงวันที่ ๑ ตุลาคม ๒๕๖๔ ได้กำหนดให้งานสวัสดิการสังคม มีหน้าที่รับผิดชอบเกี่ยวกับ

(1)งานวางแผนการดำเนินการด้านสังคมสงเคราะห์

(2)งานวิจัยและประเมินผลเกี่ยวกับการปฏิบัติการด้านสังคมสงเคราะห์

(3)กำหนดแนวทางการดำเนินงานด้านเบี้ยยังชีพผู้สูงอายุ ผู้พิการ และผู้ป่วยเอดส์

(4)งานด้านกิจการสภาเด็กและเยาวชน

(5)งานดำเนินธุรกิจการท่องเที่ยว ให้คำแนะนำความรู้ เผยแพร่แหล่งท่องเที่ยว

(6)งานด้านการส่งเสริมพัฒนาสตรีและครอบครัว

(7)งานด้านส่งเสริมพัฒนาคุณภาพชีวิตคนพิการ, ชมรมคนพิการ

(8)งานประสานราชการ ประชาสัมพันธ์ และบริการประชาชนทั่วไป

(9)งานประสานงานโครงการต่าง ๆ /กิจกรรมสำคัญ

(10)งานด้านสงเคราะห์นอกจากเบี้ยยังชีพ เงินอุดหนุนเด็กแรกเกิด เงินสงเคราะห์ผู้ยากไร้(ผู้สูงอายุ,
คนพิการ, ผู้ด้อยโอกาส)

(11)งานอื่น ๆ ที่ผู้บังคับบัญชามอบหมาย

บทที่ 2

วิธีการและขั้นตอนการปฏิบัติงานตามภารกิจหลักตามคู่มือประชาชน

งานที่ให้บริการ	การลงทะเบียนและยื่นคำร้องรับเงินเบี้ยยังชีพผู้สูงอายุ
หน่วยงานที่รับผิดชอบ	งานสวัสดิการสังคม สำนักปลัด องค์การบริหารส่วนตำบลย่านยาว

ขอบเขตการให้บริการ	
สถานที่/ช่องทางการให้บริการ	ระยะเวลาที่เปิดให้บริการ
1.งานสวัสดิการสังคม สำนักปลัดองค์การบริหารส่วนตำบลย่านยาว โทร.035-969928 ติดต่อด้วยตนเอง ณ หน่วยงาน	เดือนมกราคม – เดือนพฤศจิกายนของทุกปี (เว้นเดือนธันวาคม) วันจันทร์ - ศุกร์ เว้นวันหยุดราชการ ตั้งแต่เวลา 08.30 – 16.30 น.

หลักเกณฑ์ วิธีการ และเงื่อนไขการยื่นคำขอ
<p>ระเบียบกระทรวงมหาดไทยว่าด้วยหลักเกณฑ์การจ่ายเงินเบี้ยยังชีพผู้สูงอายุขององค์กรปกครองส่วนท้องถิ่น พ.ศ. 2552 แก้ไขเพิ่มเติมฉบับที่ 4 พ.ศ. 2562 กำหนดให้ผู้สูงอายุมาลงทะเบียนได้ตั้งแต่เดือนมกราคม - พฤศจิกายนของทุกปี (ห่างระยะเวลาที่ 1 เดือนตุลาคม -เดือนพฤศจิกายน และห่างระยะเวลาที่ 2 เดือนมกราคม - เดือนกันยายน) ให้ผู้ที่จะมีอายุหกสิบปีบริบูรณ์ขึ้นไปในปีงบประมาณถัดไป และมีคุณสมบัติครบถ้วนตามข้อ 6 หรือผู้ที่ย้ายทะเบียนบ้านมาอยู่ใหม่ภายในพื้นที่องค์การบริหารส่วนตำบลย่านยาว ให้มาลงทะเบียนและยื่นคำขอรับเงินเบี้ยยังชีพผู้สูงอายุด้วยตนเองหรือมอบอำนาจให้บุคคลอื่นมากระทำการแทนได้ในกรณีที่จำเป็น ณ องค์การบริหารส่วนตำบลย่านยาว ตามวัน เวลา และสถานที่ที่ทางองค์การบริหารส่วนตำบลย่านยาวกำหนด เพื่อรับเบี้ยผู้สูงอายุในปีงบประมาณถัดไป</p> <p>ผู้มีสิทธิจะได้รับเงินเบี้ยยังชีพผู้สูงอายุ ต้องเป็นผู้มีคุณสมบัติและไม่มีลักษณะต้องห้าม ดังต่อไปนี้</p> <ol style="list-style-type: none"> 1. มีสัญชาติไทย 2. มีภูมิลำเนาตามทะเบียนบ้านอยู่ในเขตองค์การบริหารส่วนตำบลย่านยาว 3. มีอายุครบ 60 ปีบริบูรณ์ขึ้นไป ซึ่งต้องได้ลงทะเบียนและยื่นคำร้องขอรับเงินเบี้ยยังชีพผู้สูงอายุต่อองค์การบริหารส่วนตำบลย่านยาว 4. ไม่เป็นผู้ได้รับสวัสดิการหรือสิทธิประโยชน์อื่นใดจากหน่วยงานของรัฐ รัฐวิสาหกิจ หรือองค์กรปกครองส่วนท้องถิ่น ได้แก่ ผู้รับบำนาญ เบี้ยหวัด บำนาญพิเศษ หรือเงินอื่นใดในลักษณะเดียวกัน ผู้สูงอายุที่อยู่ในสถานสงเคราะห์ของรัฐ <p>ในการยื่นคำขอลงทะเบียนรับเงินเบี้ยยังชีพผู้สูงอายุ ผู้สูงอายุจะต้องแสดงความประสงค์ขอรับเบี้ยยังชีพผู้สูงอายุโดยวิธีใดวิธีหนึ่ง ดังต่อไปนี้</p>

<ol style="list-style-type: none"> 1. รับเงินสดด้วยตนเอง 2. รับเงินสดโดยบุคคลที่ได้รับมอบอำนาจจากผู้มีสิทธิ 3. โอนเข้าบัญชีเงินฝากธนาคารในนามผู้มีสิทธิ 4. โอนเงินเข้าบัญชีเงินฝากธนาคารในนามผู้รับมอบอำนาจจากผู้มีสิทธิ 		
ขั้นตอนและระยะเวลาในการให้บริการ		
ขั้นตอน	ระยะเวลา	หน่วยงานที่รับผิดชอบ
1. ผู้สูงอายุมาแสดงตนต่อเจ้าหน้าที่เพื่อยืนยันคำขอขึ้นทะเบียนพร้อมเอกสารหลักฐาน	5 นาที	งานสวัสดิการสังคม สำนักปลัดองค์การบริหารส่วนตำบลย่านยาว
2. เจ้าหน้าที่ตรวจสอบเอกสารหลักฐานที่เกี่ยวข้องและตรวจสอบคุณสมบัติ สัมภาษณ์/บันทึกข้อมูลเพิ่มเติม พร้อมเสียบัตรประชาชน ระบบ smart card	10 นาที	เจ้าหน้าที่ผู้รับผิดชอบ นางสาวปิยะนารถ ป้อมพิมพ์ นางสาวศิริโสภา บุญเรืองรอด
3. รวบรวมเอกสารเสนอคณะกรรมการตรวจสอบคุณสมบัติเสนอผู้บริหารเพื่อจัดทำประกาศรายชื่อ	ภายในระยะเวลาที่กรมส่งเสริมการปกครองส่วนท้องถิ่นกำหนด	

ระยะเวลา
ไม่เกิน ๑๕ นาที/ราย ในการรับคำขอขึ้นทะเบียน

รายการเอกสารหลักฐานประกอบ
เอกสารหรือหลักฐานที่ต้องใช้
<ol style="list-style-type: none"> 1. บัตรประจำตัวประชาชนหรือบัตรอื่นที่ออกให้โดยหน่วยงานของรัฐที่มีรูปถ่าย(ยังไม่หมดอายุ) พร้อมสำเนาจำนวน 1 ฉบับ 2. ทะเบียนบ้านฉบับจริง พร้อมสำเนาจำนวน 1 ฉบับ 3. สมุดบัญชีเงินฝากธนาคาร(ธกส./กรุงไทย/อื่นๆ) พร้อมสำเนาจำนวน 1 ฉบับ (กรณีแจ้งความประสงค์ขอรับเงินผ่านบัญชีธนาคาร) <p>***ในกรณีที่มีความจำเป็นผู้สูงอายุที่ไม่สามารถมาขึ้นทะเบียนได้ด้วยตนเองสามารถมอบอำนาจเป็นลายลักษณ์อักษรให้ผู้อื่นเป็นผู้ยื่นคำขอขึ้นทะเบียนแทนได้ โดยมีเอกสารประกอบเพิ่มเติม ดังนี้</p> <ol style="list-style-type: none"> 1. หนังสือมอบอำนาจ จำนวน 1 ฉบับ 2. สำเนาบัตรประจำตัวประชาชนของผู้มอบอำนาจ จำนวน 1 ฉบับ 3. สำเนาบัตรประจำตัวประชาชนของผู้รับมอบอำนาจ จำนวน 1 ฉบับ

ค่าธรรมเนียม

ไม่มีค่าธรรมเนียมในการขอขึ้นทะเบียนผู้สูงอายุ

การรับเรื่องร้องเรียน

ถ้าการให้บริการไม่เป็นไปตามข้อตกลงที่ระบุไว้ข้างต้นสามารถติดต่อเพื่อร้องเรียนได้ที่
องค์การบริหารส่วนตำบลย่านยาว โทรศัพท์ 035-969928
เว็บไซต์ yanyao.samchuk2019@gmail.com

ตัวอย่างแบบฟอร์มและการกรอกข้อมูล

แบบคำขอยื่นยื่นสิทธิรับเงินเบี้ยยังชีพผู้สูงอายุ

เฉพาะกรณีผู้สูงอายุมอบอำนาจให้บุคคลอื่นมายื่นคำขอลงทะเบียนแทน

ผู้ยื่นคำขอฯ แทนตามหนังสือมอบอำนาจ เกี่ยวข้องเป็น.....กับผู้สูงอายุที่ลงทะเบียน
ชื่อ -สกุล (ผู้รับมอบอำนาจ)เลขประจำตัวประชาชนผู้รับมอบอำนาจ
□-□□□□-□□□□□-□□-□ ที่อยู่.....

โทรศัพท์.....

ข้อมูลผู้สูงอายุ

เขียนที่.....

วันที่.....เดือน.....พ.ศ.

ด้วยข้าพเจ้า (นาย/นาง/นางสาว) ชื่อ นามสกุล.....

เกิดวันที่.....เดือน.....พ.ศ.อายุ.....ปี สัญชาติ.....ไทย.....มีชื่ออยู่ในสำเนา
ทะเบียนบ้านเลขที่หมู่ที่.....ชุมชน.....ตรอก/ ซอย
ถนน..... ตำบล.....ย่านยาว.....อำเภอ.....สามชุก.....จังหวัดสุพรรณบุรี.....
รหัสไปรษณีย์โทรศัพท์.....

หมายเลขบัตรประจำตัวประชาชนของผู้สูงอายุที่ยื่นคำขอ □-□□□□-□□□□□-□□-□

สถานภาพสมรส โสด สมรส หม้าย หย่าร้าง แยกกันอยู่ อื่น ๆ

รายได้ต่อเดือน.....บาท อาชีพ.....

ข้อมูลทั่วไป : สถานภาพการรับสวัสดิการภาครัฐ

- ไม่ได้รับเบี้ยยังชีพผู้สูงอายุ ได้รับเงินสงเคราะห์เพื่อการยังชีพผู้ป่วยเอดส์
 ได้รับเงินเบี้ยความพิการ ย้ายภูมิลำเนาเข้ามาอยู่ใหม่ เมื่อ

มีความประสงค์ขอรับเงินเบี้ยยังชีพผู้สูงอายุ โดยวิธีดังต่อไปนี้ (เลือก 1 วิธี)

- รับเงินสดด้วยตนเอง รับเงินสดโดยบุคคลที่ได้รับมอบอำนาจจากผู้มีสิทธิ
 โอนเข้าบัญชีเงินฝากธนาคารในนามผู้มีสิทธิ โอนเข้าบัญชีเงินฝากธนาคารในนามบุคคลที่ได้รับมอบอำนาจจากผู้มีสิทธิ
พร้อมแนบเอกสาร ดังนี้

- บัตรประจำตัวประชาชน หรือบัตรอื่นที่ออกโดยหน่วยงานของรัฐที่มีรูปถ่าย ทะเบียนบ้าน
 สมุดบัญชีเงินฝากธนาคาร (ในกรณีผู้ขอรับเงินเบี้ยยังชีพผู้สูงอายุประสงค์ขอรับเงินเบี้ยยังชีพผู้สูงอายุผ่านธนาคาร)
 หนังสือมอบอำนาจพร้อมบัตรประจำตัวประชาชนของผู้มอบอำนาจและผู้รับมอบอำนาจ
 บัญชีเงินฝากธนาคารบัญชีเลขที่.....ชื่อบัญชี.....

“ข้าพเจ้าขอรับรองว่าข้าพเจ้าเป็นผู้มีคุณสมบัติครบถ้วน ณ วันที่ข้าพเจ้ามีสิทธิได้รับเบี้ยยังชีพผู้สูงอายุ และขอรับรองว่าข้อความดังกล่าวข้างต้นเป็นความจริงทุกประการ”

“ข้าพเจ้ายินยอมให้นำข้อมูลส่วนบุคคลเข้าสู่ระบบคอมพิวเตอร์ของกรมส่งเสริมการปกครองท้องถิ่น และยินยอมให้ตรวจสอบข้อมูลกับฐานข้อมูลทะเบียนกลางภาครัฐ”

(ลงชื่อ)

(ลงชื่อ)

(.....)

(.....)

ผู้ยื่นคำขอ/ผู้รับมอบอำนาจยื่นคำขอ

เจ้าหน้าที่ผู้รับลงทะเบียน

หมายเหตุ ให้ขีดฆ่าข้อความที่ไม่ต้องการออก และทำเครื่องหมาย ✓ ในช่อง หน้าข้อความที่ต้องการ

ความเห็นเจ้าหน้าที่ผู้รับลงทะเบียน

เรียน คณะกรรมการตรวจสอบคุณสมบัติ

ได้ตรวจสอบคุณสมบัติของ นาย/นาง/นางสาว/

หมายเลขบัตรประจำตัวประชาชน

- แล้ว

เป็นผู้ที่มีคุณสมบัติในการยืนยันสิทธิครบถ้วน

เป็นผู้ที่ยื่นเอกสารตรวจสอบคุณสมบัติ ณ วันที่มีสิทธิได้รับ

เงินเบี้ยยังชีพ

เป็นผู้ที่ยื่นเอกสารครบถ้วน เนื่องจาก

(ลงชื่อ)

(.....)

เจ้าหน้าที่ผู้รับลงทะเบียน

ความเห็นคณะกรรมการตรวจสอบคุณสมบัติ

เรียน นายก

คณะกรรมการตรวจสอบคุณสมบัติได้ตรวจสอบแล้ว

มีความเห็นดังนี้

สมควรรับลงทะเบียน

ไม่สมควรรับลงทะเบียน

กรรมการ (ลงชื่อ)

(.....)

กรรมการ (ลงชื่อ)

(.....)

กรรมการ (ลงชื่อ)

(.....)

คำสั่ง

รับลงทะเบียน ไม่รับลงทะเบียน อื่น ๆ.....

(ลงชื่อ)

(.....)

นายก อบต.....

วัน/เดือน/ปี

ตัดตามรอยเส้นประ ให้ผู้สูงอายุที่ยื่นคำขอลงทะเบียนเก็บเพื่อเป็นหลักฐานการลงทะเบียน.....

ยื่นแบบคำขอลงทะเบียนเมื่อวันที่ เดือน พ.ศ.

การลงทะเบียนครั้งนี้ เพื่อขอรับเงินเบี้ยยังชีพผู้สูงอายุโดยจะได้รับเงินเบี้ยยังชีพผู้สูงอายุตามที่มี
คุณสมบัติครบถ้วนและตามช่วงระยะเวลาในการลงทะเบียน ภายในวันที่ 10 ของทุกเดือน โดยได้รับตั้งแต่เดือน
..... พ.ศ. เป็นต้นไป

งานที่ให้บริการ	การลงทะเบียนและยื่นคำร้องรับเงินเบี้ยยังชีพความพิการ
หน่วยงานที่รับผิดชอบ	งานสวัสดิการสังคม สำนักปลัด องค์การบริหารส่วนตำบลย่านยาว

ขอบเขตการให้บริการ	
สถานที่/ช่องทางการให้บริการ	ระยะเวลาที่เปิดให้บริการ
1.งานสวัสดิการสังคม สำนักปลัดองค์การบริหารส่วนตำบลย่านยาว โทร.035-969928 ติดต่อด้วยตนเอง ณ หน่วยงาน	เดือนมกราคม - เดือนพฤศจิกายนของทุกปี (เว้นเดือนธันวาคม) วันจันทร์ - ศุกร์ เว้นวันหยุดราชการ ตั้งแต่เวลา 08.30 - 16.30 น.

หลักเกณฑ์ วิธีการ และเงื่อนไขการยื่นคำขอ
<p>ระเบียบกระทรวงมหาดไทยว่าด้วยหลักเกณฑ์การจ่ายเงินเบี้ยความพิการให้คนพิการขององค์การปกครองส่วนท้องถิ่น พ.ศ. 2553 แก้ไขเพิ่มเติมฉบับที่ 4 พ.ศ. 2562 กำหนดให้คนพิการที่มีบัตรประจำตัวคนพิการ หรือคนพิการที่ย้ายทะเบียนมาอยู่ใหม่ภายในพื้นที่องค์การบริหารส่วนตำบลย่านยาว ให้มาลงทะเบียนและยื่นคำขอรับเงินเบี้ยยังชีพคนพิการด้วยตนเองหรือมอบอำนาจให้บุคคลอื่นมากระทำการแทน ณ องค์การบริหารส่วนตำบลย่านยาว ตามวัน เวลา และสถานที่ที่ทางองค์การบริหารส่วนตำบลย่านยาวกำหนด เพื่อรับเบี้ยความพิการในเดือนถัดไปจากวันลงทะเบียน</p> <p>ผู้มีสิทธิจะได้รับเงินเบี้ยยังชีพความพิการ ต้องเป็นผู้มีคุณสมบัติและไม่มีลักษณะต้องห้ามดังต่อไปนี้</p> <ol style="list-style-type: none"> 1. มีสัญชาติไทย 2. มีภูมิลำเนาตามทะเบียนบ้านอยู่ในเขตองค์การบริหารส่วนตำบลย่านยาว 3. มีบัตรประจำตัวคนพิการตามกฎหมายว่าด้วยการส่งเสริมคุณภาพชีวิตคนพิการ ซึ่งต้องได้ลงทะเบียนและยื่นคำร้องขอรับเงินเบี้ยยังชีพความพิการต่อองค์การบริหารส่วนตำบลย่านยาว 4. ไม่เป็นบุคคลที่อยู่ในความอุปการะของสถานสงเคราะห์ของรัฐ <p>ในการยื่นคำขอลงทะเบียนรับเงินเบี้ยยังชีพความพิการ ผู้สูงอายุจะต้องแสดงความประสงค์ขอรับเบี้ยยังชีพผู้สูงอายุโดยวิธีใดวิธีหนึ่ง ดังต่อไปนี้</p> <ol style="list-style-type: none"> 1. รับเงินสดด้วยตนเอง 2. รับเงินสดโดยบุคคลที่ได้รับมอบอำนาจจากผู้มีสิทธิ 3. โอนเข้าบัญชีเงินฝากธนาคารในนามผู้มีสิทธิ 4. โอนเงินเข้าบัญชีเงินฝากธนาคารในนามผู้รับมอบอำนาจจากผู้มีสิทธิ

ขั้นตอนและระยะเวลาในการให้บริการ		
ขั้นตอน	ระยะเวลา	หน่วยงานที่รับผิดชอบ
1. คนพิการมาแสดงตนต่อเจ้าหน้าที่เพื่อยื่นคำขอขึ้นทะเบียนพร้อมเอกสารหลักฐาน	5 นาที	งานสวัสดิการสังคม สำนักปลัดองค์การบริหารส่วน ตำบลย่านยาว
2. เจ้าหน้าที่ตรวจสอบเอกสารหลักฐานที่เกี่ยวข้องและตรวจสอบคุณสมบัติ สัมภาษณ์/บันทึกข้อมูลเพิ่มเติม พร้อมเสียบบัตรประชาชน ระบบ smart card	10 นาที	เจ้าหน้าที่ผู้รับผิดชอบ นางสาวปิยะนารถ ป้อมพิมพ์ นางสาวศิริโสภา บุญเรืองรอด
3. รวบรวมเอกสารเสนอคณะกรรมการตรวจสอบคุณสมบัติเสนอผู้บริหารเพื่อจัดทำประกาศรายชื่อ	ภายในระยะเวลา ที่กรมส่งเสริม การปกครอง ส่วนท้องถิ่น กำหนด	

ระยะเวลา
ไม่เกิน ๑๕ นาที/ราย ในการรับคำขอขึ้นทะเบียน

รายการเอกสารหลักฐานประกอบ
เอกสารหรือหลักฐานที่ต้องใช้
<ol style="list-style-type: none"> บัตรประจำตัวคนพิการ(ไม่หมดอายุ) พร้อมสำเนา จำนวน 1 ฉบับ ทะเบียนบ้านฉบับจริง พร้อมสำเนาจำนวน 1 ฉบับ สมุดบัญชีเงินฝากธนาคาร(ธกส./กรุงไทย/อื่นๆ) พร้อมสำเนาจำนวน 1 ฉบับ (กรณีแจ้งความประสงค์ขอรับเงินผ่านบัญชีธนาคาร) <p>***ในกรณีที่มีความจำเป็นผู้สูงอายุที่ไม่สามารถมาขึ้นทะเบียนได้ด้วยตนเองสามารถมอบอำนาจเป็นลายลักษณ์อักษรให้ผู้อื่นเป็นผู้ยื่นคำขอขึ้นทะเบียนแทนได้ โดยมีเอกสารประกอบเพิ่มเติม ดังนี้</p> <ol style="list-style-type: none"> หนังสือมอบอำนาจ จำนวน 1 ฉบับ สำเนาบัตรประจำตัวประชาชนของผู้มอบอำนาจ จำนวน 1 ฉบับ สำเนาบัตรประจำตัวประชาชนของผู้รับมอบอำนาจ จำนวน 1 ฉบับ

ค่าธรรมเนียม

ไม่มีค่าธรรมเนียมในการขอขึ้นทะเบียนคนพิการ

การรับเรื่องร้องเรียน

ถ้าการให้บริการไม่เป็นไปตามข้อตกลงที่ระบุไว้ข้างต้นสามารถติดต่อเพื่อร้องเรียนได้ที่

องค์การบริหารส่วนตำบลย่านยาว โทรศัพท์ 035-969928

เว็บไซต์ yanyao.samchuk2019@gmail.com

ตัวอย่างแบบฟอร์มและการกรอกข้อมูล

แบบคำขอขึ้นทะเบียนรับเงินเบี้ยความพิการ

เฉพาะกรณีคนพิการมอบอำนาจหรือผู้ดูแลคนพิการลงทะเบียนแทน : ผู้ยื่นคำขอฯ แทน ตามหนังสือมอบอำนาจเกี่ยวข้องกับคนพิการ
ที่ขอขึ้นทะเบียน โดยเป็น บิดา - มารดา บุตร สามเณร - ภรรยา พี่น้อง ผู้ดูแลคนพิการตามระเบียบฯ

ชื่อ - สกุล (ผู้รับมอบอำนาจ/ผู้ดูแลคนพิการ)

เลขประจำตัวประชาชน ---- ที่อยู่

..... โทรศัพท์

ข้อมูลคนพิการ

เขียนที่.....

วันที่ เดือน พ.ศ.

ค่านำหน้านาม เด็กชาย เด็กหญิง นาย นาง นางสาว อื่นๆ (ระบุ)

ชื่อ นามสกุล.....

เกิดวันที่.....เดือน พ.ศ. อายุ.....ปี สัญชาติ..... มีชื่ออยู่ในสำเนาทะเบียนบ้าน เลขที่

.....หมู่ที่ ตรอก/ ซอย ถนน.....หมู่บ้าน/ชุมชน

ตำบล อำเภอ จังหวัด

รหัสไปรษณีย์ โทรศัพท์.....

หมายเลขบัตรประจำตัวคนพิการ/ประชาชน ที่ยื่นคำขอ ----

ประเภทความพิการ ความพิการทางการเห็น ความพิการทางสติปัญญา

ความพิการทางการได้ยินหรือสื่อความหมาย ความพิการทางการเรียนรู้

ความพิการทางการเคลื่อนไหวหรือทางร่างกาย ความพิการทางอติสติก

ความพิการทางจิตใจหรือพฤติกรรม

สถานภาพสมรส โสด สมรส หม้าย หย่าร้าง แยกกันอยู่ อื่น ๆ

บุคคลอ้างอิงที่สามารถติดต่อได้ โทรศัพท์.....

ข้อมูลทั่วไป : สถานภาพการรับสวัสดิการภาครัฐ ยังไม่เคยได้รับเบี้ยยังชีพ เคยได้รับ (ย้ายภูมิลำเนา) เข้ามาอยู่ใหม่ เมื่อ

ได้รับเงินเบี้ยยังชีพผู้สูงอายุ ได้รับการสงเคราะห์เบี้ยยังชีพผู้ป่วยเอดส์ อื่นๆ (ระบุ)

มีอาชีพ (ระบุ) รายได้ต่อเดือน (ระบุ).....(บาท)

มีความประสงค์รับการฝึกอาชีพ

มีความประสงค์ขอรับเงินเบี้ยความพิการ ประจำปีงบประมาณ พ.ศ. โดยวิธีดังต่อไปนี้ (เลือก ๑ วิธี)

รับเงินสดด้วยตนเอง รับเงินสดโดยบุคคลที่ได้รับมอบอำนาจจากผู้มีสิทธิ/ผู้ดูแล

โอนเข้าบัญชีเงินฝากธนาคารในนามผู้มีสิทธิ โอนเข้าบัญชีเงินฝากธนาคารในนามบุคคลที่ได้รับมอบอำนาจจากผู้มีสิทธิ/ผู้ดูแล

ธนาคาร สาขา เลขที่บัญชี --

พร้อมแนบเอกสาร ดังนี้

สำเนาบัตรประจำตัวคนพิการ สำเนาทะเบียนบ้าน

สำเนาสมุดบัญชีเงินฝากธนาคาร (ในกรณีผู้ขอรับเงินเบี้ยความพิการประสงค์ขอรับเงินผ่านธนาคาร)

หนังสือมอบอำนาจพร้อมสำเนาบัตรประจำตัวประชาชนของผู้มอบอำนาจ ผู้ดูแลคนพิการ และผู้รับมอบอำนาจ (ในกรณียื่นคำขอฯ แทน)

ข้าพเจ้าขอรับรองว่าข้าพเจ้าเป็นผู้มีคุณสมบัติครบถ้วนและข้อความดังกล่าวข้างต้นเป็นความจริงทุกประการ

(ลงชื่อ) ผู้ยื่นคำขอ (ลงชื่อ) เจ้าหน้าที่ผู้รับจดทะเบียน

(.....) (.....)

หมายเหตุ : ให้ขีดฆ่าข้อความที่ไม่ต้องการออก และทำเครื่องหมาย ✓ ในช่อง หน้าข้อความที่ต้องการ

<p>ความเห็นเจ้าหน้าที่ผู้รับลงทะเบียน</p> <p>เรียน คณะกรรมการตรวจสอบคุณสมบัติ ได้ตรวจสอบคุณสมบัติของ นาย/นาง/นางสาว/ หมายเลขบัตรประจำตัวประชาชน <input type="checkbox"/>-<input type="checkbox"/><input type="checkbox"/><input type="checkbox"/><input type="checkbox"/>-<input type="checkbox"/><input type="checkbox"/><input type="checkbox"/><input type="checkbox"/><input type="checkbox"/>-<input type="checkbox"/><input type="checkbox"/>-<input type="checkbox"/> แล้ว <input type="checkbox"/> เป็นผู้ที่มีคุณสมบัติครบถ้วน <input type="checkbox"/> เป็นผู้ที่ขาดคุณสมบัติ เนื่องจาก (ลงชื่อ) (.....) เจ้าหน้าที่ผู้ลงทะเบียน</p>	<p>ความเห็นคณะกรรมการตรวจสอบคุณสมบัติ</p> <p>เรียน นายก เทศมนตรี/อบต. คณะกรรมการตรวจสอบคุณสมบัติได้ตรวจสอบแล้ว มีความเห็นดังนี้ <input type="checkbox"/> สมควรลงทะเบียน <input type="checkbox"/> ไม่สมควรลงทะเบียน กรรมการ (ลงชื่อ) (.....) กรรมการ (ลงชื่อ) (.....) กรรมการ (ลงชื่อ) (.....)</p>
<p>คำสั่ง</p> <p><input type="checkbox"/> รับลงทะเบียน <input type="checkbox"/> ไม่รับลงทะเบียน <input type="checkbox"/> อื่น ๆ..... (ลงชื่อ) นายก เทศมนตรี/นายก อบต. วัน/เดือน/ปี</p>	

.....ติดตามรอยเส้นประ ให้คนพิการที่ยื่นคำขอลงทะเบียนเก็บไว้.....

ยื่นแบบคำขอลงทะเบียนเมื่อวันที่ เดือน พ.ศ.

การลงทะเบียนครั้งนี้ เพื่อรับเงินเบี้ยความพิการ ประจำปีงบประมาณ พ.ศ..... โดยจะเริ่มรับเงิน
เบี้ยยังชีพผู้พิการตั้งแต่เดือน พ.ศ. ภายในวันที่ ๑๐ ของทุกเดือน กรณีคนพิการย้ายที่
อยู่ไปอยู่ที่อื่นในระหว่างปีงบประมาณ จะต้องไปยื่นคำขอรับเงินเบี้ยความพิการ ณ ที่ทำการองค์กรปกครอง
ส่วนท้องถิ่นแห่งใหม่ภายในเดือนนั้นๆ เพื่อรักษาสติให้ต่อเนื่องในการรับเงินเบี้ยความพิการในเดือนนั้นๆ

หนังสือมอบอำนาจยื่นคำร้องขอขึ้นทะเบียนรับเงินเบี้ยความพิการ

ที่
วันที่ เดือน พ.ศ.

โดยหนังสือฉบับนี้ข้าพเจ้า ซึ่งเป็นผู้ถือบัตร
เลขที่ ออกให้ ณ เมื่อวันที่
อยู่บ้านเลขที่ หมู่ที่ ตรอก/ซอย ถนน แขวง/ตำบล
เขต/อำเภอ จังหวัด โทรศัพท์

ขอมอบอำนาจให้ เกี่ยวพันเป็น
ซึ่งเป็นผู้ถือบัตร เลขที่ ออกให้ ณ
เมื่อวันที่ อยู่บ้านเลขที่ หมู่ที่ ตรอก/ซอย ถนน
แขวง/ตำบล เขต/อำเภอ จังหวัด
โทรศัพท์

เป็นผู้มีอำนาจยื่นคำร้องขอขึ้นทะเบียนรับเงินเบี้ยความพิการ แทนข้าพเจ้าจนเสร็จการ

ข้าพเจ้าขอรับผิดชอบในการที่ผู้รับมอบอำนาจได้กระทำไปตามหนังสือมอบอำนาจนี้เสมือนว่าข้าพเจ้าได้กระทำ
ด้วยตนเองทั้งสิ้น

เพื่อเป็นหลักฐานข้าพเจ้าได้ลงลายมือชื่อ / ลายพิมพ์นิ้วมือไว้เป็นสำคัญต่อหน้าพยานแล้ว

ลงชื่อ.....ผู้มอบอำนาจ
(.....)

ลงชื่อ.....ผู้รับมอบอำนาจ
(.....)

ลงชื่อ.....พยาน
(.....)

ลงชื่อ.....พยาน
(.....)

งานที่ให้บริการ	การขอรับการสงเคราะห์ผู้ป่วยเอดส์
หน่วยงานที่รับผิดชอบ	งานสวัสดิการสังคม สำนักปลัด องค์การบริหารส่วนตำบลย่านยาว

๖

ขอบเขตการให้บริการ	
สถานที่/ช่องทางการให้บริการ	ระยะเวลาที่เปิดให้บริการ
1.งานสวัสดิการสังคม สำนักปลัดองค์การบริหารส่วนตำบลย่านยาว โทร.035-969928	<u>เดือนมกราคม – เดือนพฤศจิกายนของทุกปี (เว้นเดือนธันวาคม)</u> วันจันทร์ - ศุกร์ เว้นวันหยุดราชการ ตั้งแต่เวลา 08.30 – 16.30 น.

หลักเกณฑ์ วิธีการ และเงื่อนไขการยื่นคำขอ
<p>ระเบียบกระทรวงมหาดไทยว่าด้วยการจ่ายเงินสงเคราะห์เพื่อการยังชีพขององค์กรปกครองส่วนท้องถิ่น พ.ศ. 2548 กำหนดให้ผู้ช่วยเอดส์ที่มีคุณสมบัติครบถ้วนตามระเบียบฯ และมีความประสงค์จะขอรับการสงเคราะห์ให้ยื่นคำขอต่อผู้บริหารท้องถิ่นที่ตนเองมีภูมิลำเนาอยู่ ในกรณีที่ไม่สามารถเดินทางมายื่นคำขอรับการสงเคราะห์ด้วยตนเองได้สามารถมอบอำนาจให้ผู้อุปการะมาดำเนินการแทนได้ ณ องค์การบริหารส่วนตำบลย่านยาว</p> <p>ผู้มีสิทธิจะได้รับเงินเบี้ยยังชีพความพิการ ต้องเป็นผู้มีคุณสมบัติและไม่มีลักษณะต้องห้ามดังต่อไปนี้</p> <ol style="list-style-type: none"> 1. มีสัญชาติไทย 2. มีภูมิลำเนาตามทะเบียนบ้านอยู่ในเขตองค์การบริหารส่วนตำบลย่านยาว 3. เป็นผู้ป่วยเอดส์ที่แพทย์ได้รับรองและทำการวินิจฉัยแล้ว 4. มีรายได้ไม่เพียงพอแก่การยังชีพ หรือถูกทอดทิ้ง หรือขาดผู้อุปการะเลี้ยงดู หรือไม่สามารถประกอบอาชีพเลี้ยงตนเองได้ <p>ในการขอรับการสงเคราะห์ผู้ป่วยเอดส์ ผู้ป่วยเอดส์ที่ได้รับความเดือดร้อนกว่า หรือผู้ที่มีปัญหาซ้ำซ้อนหรือผู้ที่อยู่อาศัยอยู่ในพื้นที่ห่างไกลทุรกันดารยากต่อการเข้าถึงบริการของรัฐเป็นผู้ได้รับการพิจารณา ก่อน กรณีผู้ป่วยเอดส์ที่ได้รับเบี้ยยังชีพย้ายที่อยู่ ให้ถือว่าขาดคุณสมบัติตามนัยแห่งระเบียบ ต้องไปยื่นความประสงค์ต่อองค์กรปกครองส่วนท้องถิ่นแห่งใหม่ที่ตนย้ายไปเพื่อพิจารณาใหม่</p>

๗

ขั้นตอนและระยะเวลาในการให้บริการ		
ขั้นตอน	ระยะเวลา	หน่วยงานที่รับผิดชอบ
1. ผู้ป่วยเอ็ดส์มาแสดงตนต่อเจ้าหน้าที่เพื่อยื่นคำขอรับเงินสงเคราะห์พร้อมเอกสารหลักฐาน	10 นาที	งานสวัสดิการสังคม สำนักปลัดองค์การบริหารส่วนตำบลย่านยาว
2. เจ้าหน้าที่ตรวจสอบเอกสารหลักฐานที่เกี่ยวข้องและตรวจสอบคุณสมบัติ สัมภาษณ์/บันทึกข้อมูลเพิ่มเติม	5 นาที	
3. เจ้าหน้าที่ลงพื้นที่เพื่อตรวจสอบสภาพความเป็นอยู่ของผู้ป่วยเอ็ดส์ ว่าเป็นผู้มีคุณสมบัติสมควรได้รับการสงเคราะห์หรือไม่ พิจารณาจากความเดือดร้อนเป็นผู้มีปัญหาซ้ำซ้อน เป็นผู้ที่อยู่อาศัยอยู่ในพื้นที่ห่างไกล ทุรกันดารยากต่อการเข้าถึงบริการของรัฐ	3 วัน	เจ้าหน้าที่ผู้รับผิดชอบ นางสาวปิยะนารถ ป้อมพิมพ์ นางสาวศิริโสภา บุญเรืองรอด
4. เจ้าหน้าที่จัดลำดับผู้ป่วยเอ็ดส์เบื้องต้นและให้ผู้บริหารพิจารณาคัดเลือกขั้นต่อไป	2 วัน	๗

ระยะเวลา
ไม่เกิน ๑๕ นาที/ราย ในการรับคำขอขึ้นทะเบียน และไม่เกิน 5 วันทำการในการพิจารณาคัดเลือก

รายการเอกสารหลักฐานประกอบ
เอกสารหรือหลักฐานที่ต้องใช้
<ol style="list-style-type: none"> 1. ทะเบียนบ้านฉบับจริง พร้อมสำเนา จำนวน 1 ฉบับ 2. ใบรับรองแพทย์ที่ระบุว่าผู้ป่วย “เอ็ดส์” 3. สมุดบัญชีเงินฝากธนาคาร พร้อมสำเนาจำนวน 1 ฉบับ (กรณีแจ้งความประสงค์ขอรับเงินผ่านบัญชีธนาคาร) <p>***ในกรณีที่มีความจำเป็นผู้ป่วยเอ็ดส์ที่ไม่สามารถมาขึ้นทะเบียนได้ด้วยตนเองสามารถมอบอำนาจเป็นลายลักษณ์อักษรให้ผู้อื่นเป็นผู้ยื่นคำขอขึ้นทะเบียนแทนได้ โดยมีเอกสารประกอบเพิ่มเติม ดังนี้</p> <ol style="list-style-type: none"> 1. หนังสือมอบอำนาจ จำนวน 1 ฉบับ 2. สำเนาบัตรประจำตัวประชาชนของผู้รับมอบอำนาจ จำนวน 1 ฉบับ

ค่าธรรมเนียม

ไม่มีค่าธรรมเนียมในการขอรับเงินสงเคราะห์

การรับเรื่องร้องเรียน

ถ้าการให้บริการไม่เป็นไปตามข้อตกลงที่ระบุไว้ข้างต้นสามารถติดต่อเพื่อร้องเรียนได้ที่

องค์การบริหารส่วนตำบลย่านยาว โทรศัพท์ 035-969928

เว็บไซต์ yanyao.samchuk2019@gmail.com

ลับ

ใช้ปิดทับข้อมูลข่าวสารลับ

ลับ

1 มกราคม – 30 พฤศจิกายนของทุกปี

ตั้งแต่เวลา 08.30 น. – 16.30 น.

เว้นวันหยุดราชการ

เป็นวันรับขึ้นทะเบียน
เพื่อรับเบี้ยยังชีพผู้สูงอายุ
จ้า....

และสามารถรับเงินได้ในปีงบประมาณถัดไป

อย่าลืม !!! นะจ๊ะ
ไม่มีชื่อ ไม่มีสิทธิรับเงิน จ้า !!!



คนพิการที่มีบัตรประจำตัวคนพิการ สามารถลงทะเบียนได้ทั้งปี

ตั้งแต่เวลา 08.30 น. – 16.30 น.

วันวันหยุดราชการ

และสามารถรับเงินได้ในปีงบประมาณถัดไป

อย่าลืม !!! นะจ๊ะ
มีบัตรแล้ว ต้องรีบมา
ลงทะเบียน



ตัวอย่างบัตรและสมุดประจำตัวคนพิการ

ผู้ป่วยเอดส์ ลงทะเบียนได้ทั้งปี

เพียงมีใบรับรองแพทย์ระบุชัดว่า
ป่วยเป็นโรค “เอดส์”

ตั้งแต่เวลา 08.30 น. – 16.30 น.
ในวันหยุดราชการ

ยื่นคำร้องแล้ว ข้อมูลของท่านจะถูกเก็บไว้
เป็นความลับ

ประกาศรายชื่อ ผู้มีสิทธิรับเงินเบี้ยยังชีพผู้สูงอายุ



ให้ผู้ที่ยื่นคำขอรับเบี้ยยังชีพผู้สูงอายุ สามารถตรวจสอบรายชื่อตามประกาศที่บอร์ดประชาสัมพันธ์ ณ ที่ทำการองค์การบริหารส่วนตำบลยานยาว/และเว็บไซต์ขององค์การบริหารส่วนตำบล ก่อนการจ่ายเบี้ยยังชีพผู้สูงอายุในต้นปีงบประมาณ จะจัดทำประกาศรายชื่อผู้มีสิทธิ รายชื่อผู้ขาดคุณสมบัติ(ประกาศลงวันที่ 30 กันยายน ของทุกปี)

การจ่ายเบี้ยยังชีพผู้สูงอายุ



องค์การบริหารส่วนตำบลยานยาวจะดำเนินการเบิก-จ่ายให้กับผู้สูงอายุที่มาขึ้นทะเบียนไว้แล้ว โดยจะเริ่มตั้งแต่เดือนตุลาคม ปีถัดไป โดยจะจ่ายเงินโดยโอนเข้าบัญชีธนาคาร ตามที่ผู้สูงอายุได้แจ้งความประสงค์ไว้ ภายในวันที่ 10 ของทุกเดือน

การคำนวณเงินเบี้ยยังชีพแบบขั้นบันไดสำหรับผู้สูงอายุ



จำนวนเงินเบี้ยยังชีพต่อเดือนที่ผู้สูงอายุจะได้รับในปัจจุบัน การจ่ายเงินเบี้ยยังชีพให้แก่ผู้สูงอายุ คิดในอัตราเบี้ยยังชีพแบบขั้นบันได

แบบ “ขั้นบันได” หมายถึง การแบ่งช่วงอายุของผู้สูงอายุออกเป็นช่วง ๆ หรือเป็นขั้น ขึ้นไปเรื่อย ๆ โดยเริ่มตั้งแต่อายุ 60 ปี โดยคำนวณตามปีงบประมาณ มิใช่ปีปฏิทิน และไม่มีการเพิ่มของอายุระหว่างปี

ตารางคำนวณเงินเบี้ยยังชีพรายเดือนสำหรับผู้สูงอายุ (แบบขั้นบันได)

ขั้น	ช่วงอายุ (ปี)	จำนวนเงิน (บาท)
ขั้นที่ 1	60 – 69 ปี	600
ขั้นที่ 2	70 – 79 ปี	700
ขั้นที่ 3	80 – 89 ปี	800
ขั้นที่ 4	90 ปี ขึ้นไป	1,000

ประกาศรายชื่อ ผู้มีสิทธิรับเงินเบี้ยยังชีพความพิการ



ให้ผู้ที่ยื่นคำขอรับเบี้ยยังชีพความพิการ สามารถตรวจสอบรายชื่อตามประกาศที่บอร์ด
ประชาสัมพันธ์ ณ ที่ทำการองค์การบริหารส่วนตำบลย่านยาว(ติดประกาศภายในวันที่ 5 ของทุกเดือน)/
และเว็บไซต์ขององค์การบริหารส่วนตำบล
และก่อนการจ่ายเบี้ยยังชีพความพิการในต้นปีงบประมาณ จะจัดทำประกาศรายชื่อผู้มีสิทธิ

การจ่ายเบี้ยยังชีพความพิการ



องค์การบริหารส่วนตำบลย่านยาวจะดำเนินการเบิก-จ่ายให้กับคนพิการที่มาขึ้นทะเบียนไว้แล้ว
โดยจะเริ่มจ่ายในเดือนถัดไปภายหลังจากมาแจ้งความจำนง โดยจะจ่ายเงินโดยโอนเข้าบัญชีธนาคาร ตามที่
คนพิการได้แจ้งความประสงค์ไว้ ภายในวันที่ 10 ของทุกเดือน

การคำนวณเงินเบี้ยยังชีพแบบช่วงอายุ สำหรับคนพิการ



จำนวนเงินเบี้ยยังชีพต่อเดือนที่คนพิการจะได้รับในปัจจุบัน(เริ่มตั้งแต่ 1 ตุลาคม 2563 เป็นต้น
ไป) โดยการจ่ายเงินเบี้ยยังชีพให้แก่คนพิการ คิดในอัตราเบี้ยยังชีพ 2 ช่วง

ตารางคำนวณเงินเบี้ยยังชีพรายเดือน สำหรับคนพิการ (แบบช่วงอายุ)

ชั้น	ช่วงอายุ (ปี)	จำนวนเงิน (บาท)
ช่วงที่ 1	1 เดือน - 18 ปี	1,000
ช่วงที่ 2	18 ปีบริบูรณ์ขึ้นไป	800

การสิ้นสุดการรับเงินเบี้ยยังชีพ



1. ตาย
2. ย้ายภูมิลำเนาไปนอกเขต องค์การบริหารส่วนตำบลย่านยาว
3. แจ้งสละสิทธิการขอรับเงินเบี้ยยังชีพ
4. ขาดคุณสมบัติ

หน้าที่ของผู้รับเบี้ยยังชีพผู้สูงอายุ และคนพิการ

1. ตรวจสอบรายชื่อของตัวเอง
2. กรณีผู้รับเงินเบี้ยยังชีพ หรือผู้รับมอบอำนาจ แจ้งรับเป็นโอนเข้าบัญชีเงินฝากธนาคาร ต้องตรวจสอบเลขที่บัญชี และให้มีเงินคงเหลือหรือมีการเคลื่อนไหวรายการบัญชีอย่างต่อเนื่อง
3. เมื่อย้ายภูมิลำเนาจากองค์การบริหารส่วนตำบลย่านยาว ไปอยู่ภูมิลำเนาอื่น ต้องแจ้งข้อมูลเพื่อให้องค์การบริหารส่วนตำบลย่านยาว ได้รับทราบ และต้องไปขึ้นทะเบียน ณ องค์การปกครองส่วนท้องถิ่นแห่งใหม่ทันที
4. กรณีเสียชีวิต ให้ผู้ดูแลหรือญาติของผู้สูงอายุ หรือคนพิการของผู้รับเงินเบี้ยยังชีพแจ้งการเสียชีวิตให้องค์การบริหารส่วนตำบลย่านยาว ได้รับทราบ (พร้อมสำเนามรณะบัตร) ภายใน 7 วัน



บทที่ 3

วิธีการและขั้นตอนการปฏิบัติงานตามภารกิจอื่นที่ได้รับมอบหมาย

ภารกิจงาน : โครงการเงินอุดหนุนเพื่อการเลี้ยงดูเด็กแรกเกิด

ภารกิจงานเงินอุดหนุนเพื่อการเลี้ยงดูเด็กแรกเกิด เป็นภารกิจงานของกระทรวงการพัฒนาสังคมและความมั่นคงของมนุษย์ โดยกรมกิจการเด็กและเยาวชน ซึ่งได้ขอความร่วมมือให้องค์กรปกครองส่วนท้องถิ่นเป็นหน่วยงานรับลงทะเบียน จัดทำประกาศรายชื่อ บันทึกข้อมูลอย่างย่อ และจัดส่งเอกสารให้แก่สำนักงานพัฒนาสังคมและความมั่นคงของมนุษย์จังหวัด

วิธีการดำเนินการ

1. ให้บริการในการลงทะเบียนขอรับสิทธิเงินอุดหนุนเพื่อการเลี้ยงดูเด็กแรกเกิด ณ ที่ทำการองค์การบริหารส่วนตำบลย่านยาว ตามแบบที่กรมกิจการเด็กและเยาวชนกำหนด

-แบบ ดร. 01 แบบคำร้องเพื่อขอรับสิทธิเงินอุดหนุนเพื่อการเลี้ยงดูเด็กแรกเกิด

-แบบ ดร.02 แบบรับรองสถานะของครัวเรือน ตารางแสดงจำนวนสมาชิกและรายได้ครัวเรือน

-แบบ ดร. 03 แบบคำร้องเพื่อขอรับสิทธิเงินอุดหนุนเพื่อการเลี้ยงดูเด็กแรกเกิด (กรณีไม่มีผู้รับรองสถานะของครัวเรือน)

1.1 คุณสมบัติเด็กแรกเกิดที่มีสิทธิ

1. มีสัญชาติไทย

2. เกิดตั้งแต่วันที่ 1 ตุลาคม 2559 เป็นต้นไป จนมีอายุครบ 6 ปี

3. อาศัยอยู่กับผู้ปกครองที่อยู่ในครัวเรือนที่มีรายได้น้อย

4. ไม่อยู่ในสถานสงเคราะห์ของหน่วยงานของรัฐ หรือเอกชน

1.2 คุณสมบัติผู้ปกครองที่มีสิทธิลงทะเบียน

1. มีสัญชาติไทย

2. เป็นบุคคลที่รับเด็กแรกเกิดไว้ในความอุปการะ

3. เด็กแรกเกิดต้องอาศัยรวมอยู่ด้วย

4. อยู่ในครัวเรือนที่มีรายได้น้อย คือ สมาชิกครัวเรือนมีรายได้เฉลี่ยไม่เกิน 100,000 บาท

ต่อคนต่อปี

ทั้งนี้ มารดาที่อยู่ระหว่างการตั้งครรภ์ยังไม่ต้องมายื่นคำร้องขอลงทะเบียน

1.3 เอกสารประกอบการลงทะเบียน

1. แบบ ดร.01

2. แบบ ดร.02

3. บัตรประจำตัวประชาชน/ทะเบียนบ้านของผู้ปกครอง

4. สูติบัตรเด็กแรกเกิด/ทะเบียนบ้านเด็กแรกเกิด

5. สมุดบัญชีเงินฝากของผู้ปกครอง (ธ.กรุงไทย/ธ.ออมสิน/ธ.กส. ธนาคารใดธนาคารหนึ่ง เท่านั้น)

6. สมุดบันทึกสุขภาพแม่และเด็ก (เฉพาะหน้าที่ 1 ที่มีชื่อของหญิงตั้งครรภ์) ในกรณีที่สมุดสูญหายให้ใช้เฉพาะสำเนาหน้าที่ 1 พร้อมให้เจ้าหน้าที่สาธารณสุขบันทึกข้อมูลและรับรองสำเนา

7. กรณีที่ผู้ยื่นคำร้องและสมาชิกในครัวเรือนของผู้ยื่นคำร้องเป็นเจ้าของหน้าที่ของรัฐ พนักงานรัฐวิสาหกิจ หรือพนักงานบริษัท **ต้องมีเอกสารใบรับรองเงินเดือน หรือ รับรองรายได้ของทุกคนที่มีรายได้ประจำ โดยสลิปเงินเดือน หรือเอกสารหลักฐานที่นายจ้างลงนาม**

8. สำเนาเอกสาร บัตรประชาชนและบัตรข้าราชการ เจ้าหน้าที่ของรัฐ บัตรแสดงสถานะตำแหน่ง หรือเอกสารอื่นใดที่แสดงตน(อพม./อสม.) ของผู้รับรองคนที่ 1 และผู้รับรองคนที่ 2

9. บัตรสวัสดิการแห่งรัฐ (ถ้ามี)

ทั้งนี้ ให้ถือว่าวันที่องค์การบริหารส่วนตำบลยานยาว ได้รับเอกสารครบถ้วนเป็นวันที่ยื่นคำร้องขอลงทะเบียน

2. หน่วยรับบริการลงทะเบียนให้ดำเนิน ดังนี้

2.1 ออกเอกสาร

2.2 จัดทำประกาศองค์การบริหารส่วนตำบลยานยาว เรื่อง รายชื่อผู้มีสิทธิรับเงินอุดหนุนเพื่อการเลี้ยงดูเด็กแรกเกิด ประจำเดือน..... ครั้งที่..... (แบบ ดร.04) ปิดประกาศในที่เปิดเผยเป็นเวลา 15 วัน หากติดประกาศภายใน 15 วัน ไม่มีผู้คัดค้านให้ถือว่าผู้มีรายชื่อตามบัญชีแนบท้ายประกาศ เป็นผู้มีสิทธิรับเงินอุดหนุนเพื่อการเลี้ยงดูเด็กแรกเกิด

2.3 ดำเนินการบันทึกข้อมูลอย่างย่อ ภายหลังจากปิดประกาศแล้วเสร็จสิ้น

2.4 จัดส่งเอกสารแบบ ดร. 01 แบบ ดร.02 และเอกสารประกอบการลงทะเบียนให้สำนักงานพัฒนาสังคมและความมั่นคงของมนุษย์จังหวัด



แบบคำร้องขอลงทะเบียน
เพื่อขอรับสิทธิเงินอุดหนุนเพื่อการเลี้ยงดูเด็กแรกเกิด ปีงบประมาณ

กรุณารอกแบบฟอร์มให้ครบทุกช่อง

หน่วยงานรับลงทะเบียน.....
วันที่.....เดือน.....พ.ศ.....

1. ข้อมูลผู้ลงทะเบียน เป็นผู้ลงทะเบียนตามโครงการเพื่อสวัสดิการแห่งรัฐ
- 1.1 บิดา มารดา ผู้ปกครอง ความสัมพันธ์กับเด็กแรกเกิด ระบุ.....
- 1.2 เด็กชาย เด็กหญิง นาย นาง นางสาว.....
- 1.3 เลขประจำตัวประชาชน
- 1.4 เกิดเมื่อวันที่.....เดือน..... พ.ศ..... อายุ.....ปี
- 1.5 สัญชาติ.....
- 1.6 ที่อยู่ตามทะเบียนบ้าน
บ้านเลขที่..... หมู่ที่..... อาคาร/ตึก..... ชั้น..... เลขที่ห้อง..... หมู่บ้าน.....
ตรอก/ซอย..... ถนน..... ตำบล/แขวง.....
อำเภอ/เขต..... จังหวัด..... รหัสไปรษณีย์.....
โทรศัพท์บ้าน..... โทรศัพท์มือถือ.....
- 1.7 ที่อยู่ปัจจุบัน ใช้ที่อยู่ตามทะเบียนบ้าน
บ้านเลขที่..... หมู่ที่..... อาคาร/ตึก..... ชั้น..... เลขที่ห้อง..... หมู่บ้าน.....
ตรอก/ซอย..... ถนน..... ตำบล/แขวง.....
อำเภอ/เขต..... จังหวัด..... รหัสไปรษณีย์.....
โทรศัพท์บ้าน..... โทรศัพท์มือถือ.....
- 1.8 อาชีพ ไม่ได้ประกอบอาชีพ ประกอบอาชีพ ระบุ.....
- 1.9 การศึกษา ไม่ได้รับการศึกษา กำลังศึกษา.....
 จบการศึกษา (สูงสุด).....
2. ข้อมูลเด็ก (ตามสูติบัตร)
- 2.1 ชื่อ - นามสกุล เด็กชาย เด็กหญิง.....
- 2.2 เลขประจำตัวประชาชน
- 2.3 เกิดเมื่อวันที่.....เดือน..... พ.ศ.....
- ข้อมูลมารดา
- 2.4 เด็กหญิง นาง นางสาว.....
- 2.5 เลขประจำตัวประชาชน
- 2.6 อายุ.....ปี 2.7 สัญชาติ.....
- ข้อมูลบิดา
- ไม่ปรากฏบิดา
- 2.10 เด็กชาย นาย.....
- 2.11 เลขประจำตัวประชาชน
- 2.12 อายุ.....ปี 2.13 สัญชาติ.....

3. ช่องทางการรับเงินอุดหนุน เลือกเพียง 1 ธนาคาร (เฉพาะผู้ยื่นคำร้องขอลงทะเบียนที่ไม่มีสัญชาติไทย)

- ธนาคารกรุงไทย ประเภทบัญชี ออมทรัพย์
 - ธนาคาร ธ.ก.ส.ประเภทบัญชี ออมทรัพย์
 - ธนาคาร ออมสิน ประเภทบัญชี เงินฝากเผื่อเรียก
- ชื่อบัญชี..... เลขที่บัญชี.....

สำหรับผู้ปกครองที่มีสัญชาติไทย ใช้บัญชีที่ผูกพร้อมเพย์ด้วยเลขประจำตัวบัตรประชาชนของผู้ลงทะเบียนเท่านั้น

4. ยื่นเอกสารหลักฐานประกอบการลงทะเบียน ดังนี้ (สำหรับเจ้าหน้าที่)

- 4.1 แบบคำร้องขอลงทะเบียน (ดร.01)
- 4.2 แบบรับรองสถานะของครัวเรือน (ดร.02)
- 4.3 สำเนาสูติบัตรเด็กแรกเกิด
- 4.4 หนังสือรับรองรายได้หรือใบรับรองเงินเดือน (ของทุกคนที่มีรายได้ประจำเป็นสมาชิกในครัวเรือนที่เป็นเจ้าหน้าที่ของรัฐบาล พนักงานรัฐวิสาหกิจ หรือพนักงานบริษัท) จำนวน.....ใบ (ถ้ามี)
- 4.5 เอกสาร หรือบัตรประจำตัวเจ้าหน้าที่ของรัฐ บัตรหรือเอกสารอื่นใดที่แสดงสถานะหรือตำแหน่งของผู้รับรองคนที่ 1 และผู้รับรองคนที่ 2
- 4.6 สำเนาหน้าแรกสมุดบัญชีเงินฝากของผู้ที่จะรับเงินอุดหนุนเพื่อการเลี้ยงดูเด็กแรกเกิด (เฉพาะผู้ยื่นคำร้องขอลงทะเบียนที่ไม่มีสัญชาติไทย)

ข้าพเจ้าขอรับรองว่าข้อความและเอกสารที่ได้ยื่นนี้เป็นความจริงทุกประการ และยินยอมให้เปิดเผยข้อมูลส่วนบุคคลของข้าพเจ้าแก่หน่วยงานของรัฐที่เกี่ยวข้อง ยินยอมให้นำข้อมูลในบัตรประจำตัวประชาชนพร้อมภาพใบหน้าของข้าพเจ้าไปใช้เพื่อตรวจสอบสถานะบุคคลในฐานะข้อมูลทะเบียนราษฎร ข้อมูลทางการเงินและทรัพย์สิน หากข้อความและเอกสารที่ยื่นเรื่องนี้เป็นเท็จ ข้าพเจ้ายินยอมคืนเงินในส่วนที่รับไปโดยไม่มีสิทธิ หรือยินยอมให้หักจากสวัสดิการอื่น หรือหักจากบัญชีเงินฝากธนาคารของข้าพเจ้าได้ ในการนี้ข้าพเจ้ายินดีรับข้อมูลข่าวสารเพื่อส่งเสริมสุขภาพของแม่และเด็กผ่านช่องทางต่าง ๆ

(ลงชื่อ).....ผู้ลงทะเบียน (ลงชื่อ).....ผู้รับลงทะเบียน
 (.....)
 วันที่ลงทะเบียน..... ตำแหน่ง.....
 วันที่ลงทะเบียน.....

ตัดตามรอยปรุ.....

หมายเหตุ : สำหรับเก็บไว้เป็นหลักฐานเพื่อยืนยันการลงทะเบียนเพื่อขอรับสิทธิเงินอุดหนุนเพื่อการเลี้ยงดูเด็กแรกเกิด

- 1. หน่วยงานรับลงทะเบียน.....วันที่.....เดือน..... พ.ศ.....
- 1.1 ชื่อ-นามสกุล ผู้ลงทะเบียน.....
- 1.2 เลขประจำตัวประชาชน.....
- 1.3 ชื่อ - นามสกุล เด็กแรกเกิด เด็กชาย เด็กหญิง.....
- 1.4 เลขประจำตัวประชาชน.....

2. ยื่นเอกสารหลักฐานประกอบการลงทะเบียน ดังนี้ (สำหรับเจ้าหน้าที่)

- แบบคำร้องขอลงทะเบียน (ดร.01)
- แบบรับรองสถานะของครัวเรือน (ดร.02)
- สำเนาสูติบัตรเด็กแรกเกิด
- หนังสือรับรองเงินเดือนหรือใบรับรองเงินเดือน (ของทุกคนที่เป็นสมาชิกในครัวเรือนที่เป็นเจ้าหน้าที่ของรัฐบาล พนักงานบริษัท หรือผู้มีรายได้ประจำ) จำนวน.....ใบ
- เอกสาร หรือบัตรข้าราชการเจ้าหน้าที่ของรัฐ บัตรแสดงสถานะหรือตำแหน่งหรือเอกสารอื่นใด ของผู้

รับรอง

คนที่ 1 และผู้รับรองคนที่ 2

- สำเนาหน้าแรกสมุดบัญชีเงินฝากของผู้ที่จะรับเงินอุดหนุนเพื่อการเลี้ยงดูเด็กแรกเกิด (เฉพาะผู้ยื่นคำร้องขอลงทะเบียนที่ไม่มีสัญชาติไทย)

(ลงชื่อ).....เจ้าหน้าที่รับลงทะเบียน
 (.....)
 ตำแหน่ง.....



กรุณากรอกแบบฟอร์มให้ครบทุกช่อง

แบบรับรองสถานะของครัวเรือน
ตารางแสดงจำนวนสมาชิกและรายได้ของครัวเรือน

ส่วนที่ 1 : ผู้ลงทะเบียน

ข้อมูลสมาชิกในครัวเรือนที่อาศัยอยู่จริงของผู้ลงทะเบียน (กรอกข้อมูลสมาชิกครอบครัวตามที่อาศัยอยู่จริง ณ ปัจจุบัน)
(กรณีต่างตัวที่มีบัตรประจำตัวซึ่งไม่มีสัญชาติไทย) สามารถกรอกข้อมูลตามแบบฟอร์มได้

ลำดับ ที่	เลขประจำตัวประชาชน	ชื่อ นามสกุล	อายุ	ความสัมพันธ์ กับเด็ก	อาชีพ	รายได้/เดือน	บัตรสวัสดิการ แห่งรัฐ	
							มี	ไม่มี

จำนวนสมาชิกของครัวเรือนทั้งหมด.....คน (นับรวมเด็กแรกเกิดด้วย)
รายได้รวมของครัวเรือน.....บาท/ปี รายได้เฉลี่ยสมาชิกของครัวเรือน.....บาท/คน/ปี

ข้าพเจ้าขอรับรองว่ารายชื่อที่ปรากฏข้างต้น เป็นสมาชิกในครัวเรือนที่อาศัยอยู่ติดต่อกันมาไม่น้อยกว่า 180 วัน ในรอบ 1 ปีที่ผ่านมา และสถานะของครัวเรือนของข้าพเจ้าเมื่อคำนวณแล้วมีรายได้เฉลี่ยไม่เกิน 100,000 บาท ต่อคน ต่อปี ข้าพเจ้าตกลงยินยอมให้เปิดเผยข้อมูลส่วนบุคคลแก่หน่วยงานของรัฐที่เกี่ยวข้อง และยินยอมให้หน่วยงานของรัฐร้องขอ สอบถาม และใช้ข้อมูลส่วนบุคคลในบัตรประจำตัวประชาชน พร้อมภาพใบหน้าของข้าพเจ้า หากข้อมูลข้างต้นไม่ถูกต้องตรงความเป็นจริง ข้าพเจ้าตกลงยินยอมให้ระงับสวัสดิการและประโยชน์อื่น ๆ รวมทั้งคืนเงินที่ได้รับ

ลงชื่อ.....ผู้ลงทะเบียน
(.....)
วันที่ลงทะเบียน.....

- หมายเหตุ : 1) รายได้เฉลี่ยคำนวณจากรายได้รวมของครัวเรือน หาดด้วยจำนวนสมาชิกทั้งหมดของที่อาศัยอยู่ในครัวเรือนแห่งนั้น โดยนับรวมรายได้ในรอบปีของสมาชิกทุกคนที่อาศัยอยู่ในครัวเรือนแห่งนั้นติดต่อกันมาไม่น้อยกว่า 180 วันในรอบ 1 ปีที่ผ่านมา โดยให้นับรวมเด็กแรกเกิดด้วย ซึ่งสมาชิกของครัวเรือนมีความสัมพันธ์เป็นเครือญาติโดยสายโลหิต หรือ อยู่กินด้วยกันฉันสามีภรรยา หรือด้วยเหตุอื่นตามกฎหมาย แต่ไม่นับรวมผู้ซึ่งเป็นลูกจ้างหรือผู้ซึ่งได้อนุญาตให้อยู่อาศัยด้วย
- 2) กรณีสมาชิกในครัวเรือนเป็นเจ้าของที่ของรัฐ พนักงานบริษัท ผู้มีรายได้ประจำ ให้แนบหนังสือรับรองเงินเดือนหรือใบรับรองเงินเดือนของผู้มีรายได้ประจำ ด้วยทุกคน
- 3) กรณีสมาชิกในครัวเรือนที่มีอายุ 18 ปีขึ้นไป มีบัตรสวัสดิการแห่งรัฐทุกคน ไม่ต้องมีผู้รับรองสถานะของครัวเรือน

ข้อมูลผู้รับรองคนที่ 1 (กรุณาเขียนตัวบรรจง)

ข้าพเจ้า นาย นาง นางสาว นามสกุล.....

ตำแหน่ง สังกัดหน่วยงาน

โทรศัพท์.....

- รับรอง เด็กแรกเกิดอาศัยอยู่กับผู้ปกครองในครัวเรือนที่สมาชิกมีรายได้เฉลี่ยไม่เกิน 100,000 บาท ต่อคน ต่อปี
ตามที่ผู้ยื่นคำขอแสดงรายได้ข้างต้น
- ไม่รับรอง เนื่องจาก.....

(ลงชื่อ).....ผู้รับรองคนที่ 1

(.....)

ตำแหน่ง.....

วันที่.....

หมายเหตุ : ผู้รับรองคนที่ 1 : อาสาสมัครพัฒนาสังคมและความมั่นคงของมนุษย์ อาสาสมัครสาธารณสุขประจำหมู่บ้านหรือชุมชน
อาสาสมัครสาธารณสุขชุมชนเมืองพัทยา อาสาสมัครสาธารณสุขกรุงเทพมหานคร กำนัน ผู้ใหญ่บ้าน ผู้ช่วยผู้ใหญ่บ้าน
กรรมการชุมชน ประธานชุมชน ซึ่งปฏิบัติงานในหมู่บ้านหรือชุมชนที่ตั้งอยู่ในเขตพื้นที่ขององค์กรปกครองส่วนท้องถิ่นแห่งนั้น
ข้าราชการ พนักงานส่วนท้องถิ่น พนักงานรัฐวิสาหกิจ หรือพนักงานราชการ ต้องไม่เป็นผู้ที่ได้รับมอบหมายในการรับลงทะเบียน
และผู้รับรองต้องไม่เป็นบุคคลในครัวเรือนที่มีรายได้น้อยของเด็กแรกเกิด

ข้าราชการ พนักงานส่วนท้องถิ่น พนักงานรัฐวิสาหกิจ หรือพนักงานราชการ ต้องไม่เป็นผู้ที่ได้รับมอบหมายในการรับลงทะเบียน
และผู้รับรองต้องไม่เป็นบุคคลในครัวเรือนที่มีรายได้น้อยของเด็กแรกเกิด

ข้อมูลผู้รับรองคนที่ 2 (กรุณาเขียนตัวบรรจง)

ข้าพเจ้า นาย นาง นางสาว นามสกุล.....

ตำแหน่ง สังกัดหน่วยงาน

โทรศัพท์.....

- รับรอง เด็กแรกเกิดอาศัยอยู่กับผู้ปกครองในครัวเรือนที่สมาชิกมีรายได้เฉลี่ยไม่เกิน 100,000 บาท ต่อคน ต่อปี
ตามที่ผู้ยื่นคำขอแสดงรายได้ข้างต้น
- ไม่รับรอง เนื่องจาก.....

(ลงชื่อ).....ผู้รับรองคนที่ 2

(.....)

ตำแหน่ง.....

วันที่.....

หมายเหตุ : ผู้รับรองคนที่ 2 : อาสาสมัครพัฒนาสังคมและความมั่นคงของมนุษย์ อาสาสมัครสาธารณสุขประจำหมู่บ้านหรือชุมชน
อาสาสมัครสาธารณสุขชุมชนเมืองพัทยา อาสาสมัครสาธารณสุขกรุงเทพมหานคร กำนัน ผู้ใหญ่บ้าน ผู้ช่วยผู้ใหญ่บ้าน
กรรมการชุมชน ประธานชุมชน ซึ่งปฏิบัติงานในหมู่บ้านหรือชุมชนที่ตั้งอยู่ในเขตพื้นที่ขององค์กรปกครองส่วนท้องถิ่นแห่งนั้น
ข้าราชการ พนักงานส่วนท้องถิ่น พนักงานรัฐวิสาหกิจ หรือพนักงานราชการ

ข้าราชการ พนักงานส่วนท้องถิ่น พนักงานรัฐวิสาหกิจ หรือพนักงานราชการ ต้องไม่เป็นผู้ที่ได้รับมอบหมายในการรับลงทะเบียน
และผู้รับรองต้องไม่เป็นบุคคลในครัวเรือนที่มีรายได้น้อยของเด็กแรกเกิด

ภารกิจงาน : โครงการการสนับสนุนการจัดการศพผู้สูงอายุตามประเพณี

ภารกิจงานโครงการการสนับสนุนการจัดการศพผู้สูงอายุตามประเพณี เป็นภารกิจงานของกระทรวงการพัฒนาศักยภาพและความมั่นคงของมนุษย์ โดยกรมกิจการผู้สูงอายุ ซึ่งได้ขอความร่วมมือให้องค์กรปกครองส่วนท้องถิ่นเป็นหน่วยงานรับลงทะเบียน และจัดส่งเอกสารให้แก่สำนักงานพัฒนาศักยภาพและความมั่นคงของมนุษย์จังหวัด

ขั้นตอนการขอรับเงินค่าจัดการศพผู้สูงอายุตามประเพณี

1. ยื่นเรื่องแก่หน่วยงานรับเรื่อง ได้แก่ พมจ. เทศบาล อบต. หรืออำเภอ **โดยผู้รับผิดชอบจัดการศพยื่นคำขอภายใน 6 เดือน** นับแต่วันที่ออกใบมรณบัตร

เอกสารที่ใช้ในการยื่นเรื่อง ประกอบด้วย

1. สำเนาใบมรณบัตรของผู้สูงอายุที่เสียชีวิต
2. แบบคำขอรับเงินค่าจัดการศพ และรับรองผู้รับผิดชอบในการจัดการศพ (ศพส.01)
3. สำเนาบัตรข้าราชการของผู้รับรองในแบบ ศพส.01
4. บัตรสวัสดิการแห่งรัฐของผู้สูงอายุ หรือหนังสือรับรองฯ (ศพส.02) กรณีผู้สูงอายุมีคุณสมบัติตามเกณฑ์บัตรสวัสดิการแห่งรัฐแต่ยังไม่มีบัตรสวัสดิการแห่งรัฐ หรือยังไม่ได้ลงทะเบียน
5. สำเนาบัตรข้าราชการของผู้รับรองในแบบ ศพส.02
6. บัตรประจำตัวประชาชนของผู้ยื่นคำขอ
7. สมุดบัญชีธนาคารของผู้ยื่นคำขอ
8. แบบแจ้งข้อมูลการรับเงินโอนผ่านระบบฯ

ทั้งนี้ สำเนาทุกฉบับต้องไม่หมดอายุ และลงนามรับรองสำเนาครบถ้วนถูกต้อง

คุณสมบัติผู้สูงอายุ

1. อายุเกิน 60 ปีบริบูรณ์ขึ้นไป
2. สัญชาติไทย
3. ผู้สูงอายุมีบัตรสวัสดิการแห่งรัฐ เว้นแต่ ผู้สูงอายุมีคุณสมบัติตามเกณฑ์บัตรสวัสดิการแห่งรัฐแต่ยังไม่มีบัตรสวัสดิการแห่งรัฐ หรือยังไม่ได้ลงทะเบียน ให้มีผู้รับรองตามข้อ 4
4. ผู้รับรองตามแบบ ศพส.01 และ ศพส.02 ได้แก่ นายอำเภอ หรือกำนัน หรือผู้ใหญ่บ้าน หรือนายกองคการบริหารส่วนตำบล

2. หน่วยรับเรื่องตรวจสอบคุณสมบัติผู้สูงอายุ ตามเกณฑ์ประกาศกระทรวงการพัฒนาศักยภาพและความมั่นคงของมนุษย์ ปี 2563 และตรวจสอบความถูกต้องของเอกสาร

2.1.1. กรณีเป็นไปตามเกณฑ์ประกาศกระทรวง พม.2563 ให้หน่วยงานรับเรื่อง รวบรวมแบบคำขอพร้อมเอกสารหลักฐานส่งให้ พมจ.

2.1.2. กรณีไม่เป็นไปตามเกณฑ์ประกาศกระทรวง พม.2563 ให้แจ้งผู้ยื่นคำขอรับค่าจัดการศพผู้สูงอายุ

3. กรมกิจการผู้สูงอายุ กระทรวงการพัฒนาศักยภาพและความมั่นคงของมนุษย์ ช่วยเหลือเป็นเงินในการจัดการศพผู้สูงอายุ รายละ 3,000 บาท โดยวิธีโอนเงินเข้าบัญชีเงินฝากธนาคารของผู้ยื่นคำขอ



แบบคำขอรับเงินสงเคราะห์ และรับรองผู้รับผิดชอบในการจัดการศพผู้สูงอายุตามประเพณี

เขียนที่
วัน เดือน พ.ศ.

ส่วนที่ 1 : สำหรับผู้ยื่นขอรับเงินสงเคราะห์ค่าจัดการศพผู้สูงอายุตามประเพณี

ข้าพเจ้า (นาย/นาง/นางสาว) อายุ ปี เลขบัตรประจำตัวประชาชน
ออกให้โดย.....วันออกบัตร.....วันหมดอายุ อาชีพ.....
โทรศัพท์ โทรศัพท์มือถือ.....

ที่อยู่ตามทะเบียนบ้าน

อยู่บ้านเลขที่.....หมู่ที่.....ตรอก/ซอย.....ถนน ตำบล/แขวง
อำเภอ/เขต จังหวัด รหัสไปรษณีย์

ที่อยู่ปัจจุบัน (ตรงกับที่อยู่ตามทะเบียนบ้าน)

อยู่บ้านเลขที่.....หมู่ที่.....ตรอก/ซอย.....ถนน ตำบล/แขวง
อำเภอ/เขต จังหวัด รหัสไปรษณีย์

มีความเกี่ยวข้องกับผู้สูงอายุที่ตายในฐานะเป็น และเป็นผู้รับผิดชอบในการจัดการศพผู้สูงอายุ โดยได้รับความยินยอมจากบิดา/มารดา/บุตร/พี่น้อง/เครือญาติ/ของผู้สูงอายุที่ตายให้เป็นผู้รับเงินสงเคราะห์ค่าจัดการศพของผู้สูงอายุที่ตาย ชื่อ (นาย/นาง/นางสาว) อายุ ปี เลขบัตรประจำตัวประชาชน.....

ที่อยู่ตามทะเบียนบ้าน

อยู่บ้านเลขที่.....หมู่ที่.....ตรอก/ซอย.....ถนน ตำบล/แขวง
อำเภอ/เขต จังหวัด รหัสไปรษณีย์

ที่อยู่ปัจจุบัน (ตรงกับที่อยู่ตามทะเบียนบ้าน)

อยู่บ้านเลขที่.....หมู่ที่.....ตรอก/ซอย.....ถนน ตำบล/แขวง
อำเภอ/เขต จังหวัด รหัสไปรษณีย์

ถึงแก่กรรมด้วยสาเหตุ เมื่อวันที่..... เดือน พ.ศ.
ตามใบมรณบัตรเลขที่ ออกให้โดย..... เมื่อวันที่..... เดือน พ.ศ.

ข้าพเจ้าขอรับรองว่าข้อความและเอกสารที่ได้ยื่นนี้เป็นความจริงทุกประการ และข้าพเจ้าไม่เคยได้รับเงินสงเคราะห์ในการจัดการศพผู้สูงอายุรายนี้มาก่อน หากข้อความและเอกสารที่ยื่นเรื่องนี้เป็นเท็จ ข้าพเจ้ายินยอมให้ดำเนินการตามกฎหมาย

ข้าพเจ้าตกลงยินยอมให้เปิดเผยข้อมูลส่วนบุคคลของข้าพเจ้าและข้อมูลในบัตรประชาชนพร้อมภาพใบหน้าของข้าพเจ้าไปใช้แก่หน่วยงานของรัฐและยินยอมให้หน่วยงานของรัฐร้องขอ สอดถามและใช้ข้อมูลส่วนบุคคลของข้าพเจ้าแก่หน่วยงานของรัฐที่เกี่ยวข้อง เพื่อประโยชน์ในการพิจารณาจัดสรรสวัสดิการและหรือเพื่อประโยชน์ในการดำเนินการตามกฎหมายของรัฐ และหรือเพื่อประโยชน์ในการวางแผนให้ความช่วยเหลือของหน่วยงานที่เกี่ยวข้อง โดยให้ถือว่าคุ้ฉบับและบรรดาสำเนา ภาพถ่าย ข้อมูลอิเล็กทรอนิกส์ หรือโทรสารที่ทำขึ้นจากหนังสือให้ความยินยอมฉบับนี้ เป็นหลักฐานในการให้ความยินยอมของข้าพเจ้าเช่นเดียวกัน

(ลงชื่อ) ผู้ยื่นคำขอ

(.....)

วันที่ / /

ส่วนที่ 2 : ข้อมูลผู้ให้การรับรองผู้รับผิดชอบในการจัดการศพผู้สูงอายุตามประเพณี

ข้าพเจ้า (นาย/นาง/นางสาว) ตำแหน่ง.....
 สังกัดหน่วยงาน..... เลขบัตรประจำตัวประชาชน.....
 ออกให้โดย..... วันออกบัตร..... วันหมดอายุ.....
 อยู่บ้านเลขที่..... หมู่ที่..... ตรอก/ซอย..... ถนน..... ตำบล/แขวง.....
 อำเภอ/เขต..... จังหวัด..... รหัสไปรษณีย์..... โทรศัพท์.....
 ขอรับรองว่าผู้ยื่นคำขอดังกล่าวเป็นผู้รับผิดชอบในการจัดการศพผู้สูงอายุรายนี้จริง

(ลงชื่อ) ผู้รับรอง

(.....)

ตำแหน่ง

วันที่ / /

คำชี้แจง

- ผู้ยื่นคำขอรับเงินสงเคราะห์ค่าจัดการศพผู้สูงอายุ หมายถึง ผู้รับผิดชอบในการจัดการศพผู้สูงอายุที่ถึงแก่กรรม เช่น บิดา มารดา สามี ภรรยา บุตร ญาติพี่น้องของผู้สูงอายุที่ถึงแก่กรรม ในกรณีที่มีผู้สูงอายุไม่มีญาติ บุคคลที่รับผิดชอบในการจัดการศพผู้สูงอายุเป็นผู้ยื่นคำขอรับเงินค่าจัดการศพ เช่น ผู้ให้การดูแล ผู้นำชุมชน กำนัน ผู้ใหญ่บ้าน เป็นต้น รวมทั้งมูลนิธิ สมาคม วัด มัสยิด โบสถ์
- ผู้ให้คำรับรองผู้รับผิดชอบในการจัดการศพผู้สูงอายุตามประเพณี หมายถึง ผู้อำนวยการเขต หรือนายอำเภอ หรือกำนัน หรือผู้ใหญ่บ้าน หรือนายกเทศมนตรี หรือนายกองค์การบริหารส่วนตำบล หรือนายกเมืองพัทยา หรือประธานชุมชน หรือผู้อำนวยการศูนย์พัฒนาการจัดสวัสดิการสังคมผู้สูงอายุ ผู้ปกครองสถานสงเคราะห์ ผู้ปกครองสถานดูแล ผู้อำนวยการสถานคุ้มครอง หรือผู้ปกครองสถานใด ๆ ของรัฐหรือองค์กรปกครองส่วนท้องถิ่น
- คุณสมบัติผู้สูงอายุ
 - (1) มีอายุเกินหกสิบปีบริบูรณ์ขึ้นไป
 - (2) มีสัญชาติไทย
 - (3) ผู้สูงอายุที่ได้รับสิทธิตามโครงการลงทะเบียนเพื่อสวัสดิการแห่งรัฐ หรือโครงการสวัสดิการ ในลักษณะเดียวกันที่เรียกชื่อเป็นอย่างอื่น หรือเป็นผู้สูงอายุที่ผู้อำนวยการเขต หรือนายอำเภอ หรือกำนัน หรือผู้ใหญ่บ้าน หรือนายกเทศมนตรี หรือนายกองค์การบริหารส่วนตำบล หรือนายกเมืองพัทยา หรือ ประธานชุมชน รับรองว่ามีคุณสมบัติตามโครงการดังกล่าว
- หลักฐานการยื่นคำขอ
 - (1) ใบมรณบัตรของผู้สูงอายุ
 - (2) บัตรประจำตัวประชาชนของผู้สูงอายุที่ตาย หรือบัตรประจำตัวประชาชนของผู้สูงอายุที่ตาย พร้อมหนังสือรับรอง ตามข้อ 5 (3) แล้วแต่กรณี หากไม่มีบัตรประจำตัวประชาชนให้ใช้เอกสารราชการ ที่มีเลขประจำตัวประชาชนและวัน เดือน ปีเกิดของผู้สูงอายุที่ตายแทนได้
 - (3) บัตรประจำตัวประชาชน หรือบัตรอื่นที่ออกโดยหน่วยงานของรัฐที่มีรูปถ่ายและเลขประจำตัวประชาชนของผู้ยื่นคำขอ กรณีการจัดการศพตามประเพณีโดยมูลนิธิ สมาคม วัด มัสยิด โบสถ์ ให้แนบหนังสือแสดงการจดทะเบียน หรืออนุญาตให้สร้าง จัดตั้ง หรือดำเนินงานมูลนิธิ สมาคม วัด มัสยิด โบสถ์ด้วย
 - (4) สมุดบัญชีหรือเลขที่บัญชีธนาคารของผู้ยื่นคำขอ เว้นแต่ประสงค์จะขอรับเงินสดให้ดำเนินการตามระเบียบของทางราชการ
 - (5) แบบคำขอรับเงินสงเคราะห์และรับรองผู้รับผิดชอบในการจัดการศพผู้สูงอายุตามประเพณี (แบบ ศผส. 01)
- การยื่นคำขอ ยื่นภายใน 6 เดือนนับตั้งแต่วันออกใบมรณบัตร โดยยื่นคำขอในท้องที่ที่ผู้สูงอายุมีชื่ออยู่ในทะเบียนบ้านหรือภูมิลำเนา ที่ถึงแก่ความตาย ในขณะที่ถึงแก่ความตาย ดังต่อไปนี้
 - (1) ในกรุงเทพมหานคร ให้ยื่นคำขอที่สำนักงานเขต สังกัดกรุงเทพมหานคร
 - (2) ในจังหวัดอื่น ให้ยื่นคำขอต่อสำนักงานพัฒนาสังคมและความมั่นคงของมนุษย์จังหวัด หรือที่ว่าการอำเภอ หรือสำนักงานเทศบาล หรือที่ทำการองค์การบริหารส่วนตำบล หรือศาลาว่าการเมืองพัทยา
- ผู้ยื่นคำขอและผู้รับรองต้องไม่เป็นบุคคลเดียวกัน



แบบรับรองการมีคุณสมบัติตามโครงการลงทะเบียนเพื่อสวัสดิการแห่งรัฐ

เขียนที่

วัน เดือน พ.ศ.

1. ผู้ยื่นคำขอ (ผู้รับผิดชอบในการจัดการศพผู้สูงอายุ)

ข้าพเจ้า (นาย/นาง/นางสาว)

อายุ ปี เลขบัตรประจำตัวประชาชน..... อาชีพ.....

อยู่บ้านเลขที่..... หมู่ที่..... ตรอก/ซอย..... ถนน ตำบล/แขวง.....

อำเภอ/เขต..... จังหวัด..... รหัสไปรษณีย์..... โทรศัพท์.....

โทรศัพท์มือถือ..... มีความเกี่ยวข้องกับผู้สูงอายุที่ตายในฐานะเป็น

2. ผู้รับรอง (รับรองว่ามีคุณสมบัติตามโครงการลงทะเบียนเพื่อสวัสดิการแห่งรัฐ)

ข้าพเจ้า (นาย/นาง/นางสาว) ตำแหน่ง

สังกัดหน่วยงาน อายุ ปี

เลขบัตรประจำตัวประชาชน.....

อยู่บ้านเลขที่ หมู่ที่ หมู่บ้าน ตรอก/ซอย ถนน

ตำบล/แขวง อำเภอ/เขต..... จังหวัด..... รหัสไปรษณีย์.....

โทรศัพท์..... โทรศัพท์มือถือ

ขอรับรองว่าผู้สูงอายุที่ตายชื่อ (นาย/นาง/นางสาว) อายุ ปี

เป็นผู้สูงอายุที่มีคุณสมบัติตามโครงการลงทะเบียนเพื่อสวัสดิการแห่งรัฐ ปี 2565 ดังนี้

1. อายุ 60 ปีบริบูรณ์ขึ้นไป
2. สัญชาติไทย
3. บุคคลที่เข้าข่ายไม่ได้รับสิทธิ

• ภิกษุ สามเณร นักพรตหรือนักบวช

• ผู้ต้องขัง ผู้ถูกกักกัน ผู้ต้องกักขัง

• บุคคลดังต่อไปนี้

- ข้าราชการ

- พนักงานราชการ

- พนักงาน ลูกจ้าง เจ้าหน้าที่ หรือผู้ปฏิบัติงานในหน่วยงานของรัฐที่ได้รับค่าตอบแทนจากหน่วยงานของรัฐ

[หน่วยงานของรัฐตามมาตรา 4 แห่งพระราชบัญญัติวินัยการเงินการคลัง ของรัฐ พ.ศ. 2561] โดยตรง เว้นแต่บุคคลดังกล่าวได้รับค่าตอบแทนไม่เกิน 100,000 บาท/ปี (รอบปีปฏิทิน)

- ผู้รับบำนาญรายเดือน

- ผู้รับบำนาญปกติ หรือเบี้ยหวัดจากส่วนราชการ

• ข้าราชการการเมืองตามพระราชบัญญัติระเบียบข้าราชการการเมือง พ.ศ. 2535

• สมาชิกสภาผู้แทนราษฎร และสมาชิกวุฒิสภา

4. รายได้

4.1 รายได้ของผู้ลงทะเบียนไม่เกิน 100,000 บาท/คน/ปีในช่วงระยะเวลาใดเวลาหนึ่ง

4.2 รายได้เฉลี่ยของครอบครัวของผู้ลงทะเบียนไม่เกิน 100,000 บาท/คน/ปีในช่วงระยะเวลาใดเวลาหนึ่ง (การคำนวณรายได้เฉลี่ยของครอบครัวของผู้ลงทะเบียนคำนวณได้จากการรวมรายได้ ของผู้ลงทะเบียนและสมาชิกในครอบครัวของผู้ลงทะเบียน ทหารด้วยจำนวนบุคคลทั้งหมดในครอบครัว)

5. ทรัพย์สินทาง การเงิน ได้แก่ เงินฝาก สลาก พันธบัตร และ ตราสารหนี้ ภาครัฐ การเงินของผู้ลงทะเบียนและสมาชิกในครอบครัวของผู้ลงทะเบียน ทหารด้วยจำนวนบุคคลทั้งหมดในครอบครัว)

5.1 ทรัพย์สินทางการเงินของผู้ลงทะเบียนมีมูลค่าไม่เกิน 100,000 บาท/คน ณ เวลาใดเวลาหนึ่ง

5.2 ทรัพย์สินทางการเงินเฉลี่ยของครอบครัวของผู้ลงทะเบียนมีมูลค่าไม่เกิน 100,000 บาท/ คน ณ เวลาใดเวลาหนึ่ง (การคำนวณทรัพย์สินทางการเงินเฉลี่ยของครอบครัวของผู้ลงทะเบียนคำนวณได้จากการรวมมูลค่าทรัพย์สินทางการเงินของผู้ลงทะเบียน และสมาชิกในครอบครัวของผู้ลงทะเบียน ทหารด้วยจำนวนบุคคลทั้งหมดในครอบครัว)

6. อสังหาริมทรัพย์

6.1 อสังหาริมทรัพย์ของผู้ลงทะเบียน

6.1.1 ไม่มีกรรมสิทธิ์ในอสังหาริมทรัพย์ หรือมีกรรมสิทธิ์ในอสังหาริมทรัพย์ ณ เวลาใด เวลาหนึ่ง จะต้องเป็นไปตามหลักเกณฑ์ ดังต่อไปนี้

(1) ที่อยู่อาศัยที่เป็นที่ดินและสิ่งปลูกสร้าง (บ้านพร้อมที่ดิน)

1.1) กรณีอยู่อาศัยอย่างเดียว

1.1.1) บ้านเดี่ยว ทาวน์เฮาส์ ห้องแถว และตึกแถว ต้องมีพื้นที่ไม่เกิน 25 ตารางวา

1.1.2) ห้องชุดต้องมีพื้นที่ไม่เกิน 35 ตารางเมตร

1.2) กรณีเป็นที่อยู่อาศัยและใช้ประโยชน์จากที่ดินเพื่อการเกษตร ต้องมีพื้นที่ ไม่เกิน 10 ไร่ หรือในกรณีที่ใช้ประโยชน์ที่ดินเพื่อการอื่นที่ไม่ใช่เพื่อการเกษตรจะต้องมีพื้นที่ไม่ เกิน 1 ไร่

(2) ที่ดินแยกจากที่อยู่อาศัย

2.1) ในกรณีที่ใช้ประโยชน์ที่ดินเพื่อการอื่นที่ไม่ใช่เพื่อการเกษตร ต้องมีพื้นที่ ไม่เกิน 1 ไร่

2.2) ในกรณีที่ใช้ประโยชน์ที่ดินเพื่อการเกษตร ต้องมีพื้นที่ไม่เกิน 10 ไร่

6.1.2 ไม่มีหนังสือรับรองการทำประโยชน์ และหนังสืออนุญาตให้เข้าทำประโยชน์หรือมีหนังสือดังกล่าว แต่เมื่อรวมกับข้อ 6.1.1 (ยกเว้นข้อ (1.1.2)) จะต้องมีพื้นที่ไม่เกิน 1 ไร่ หรือ 10 ไร่แล้วแต่กรณี ณ เวลาใดเวลาหนึ่ง

ทั้งนี้ ผู้ลงทะเบียนที่มีรายชื่อเป็นเกษตรกร* ตามฐานข้อมูลของหน่วยงานของรัฐหรือได้รับอนุญาตให้เข้าทำประโยชน์ในเขตปฏิรูปที่ดินเพื่อเกษตรกรรมให้ถือว่าผู้ลงทะเบียนใช้ประโยชน์ จากที่ดินเพื่อการเกษตร

6.2 อสังหาริมทรัพย์ของผู้ลงทะเบียนและสมาชิกในครอบครัวของผู้ลงทะเบียน

6.2.1 ไม่มีกรรมสิทธิ์ในอสังหาริมทรัพย์ หรือมีกรรมสิทธิ์ในอสังหาริมทรัพย์ ณ เวลาใดเวลาหนึ่ง จะต้องเป็นไปตามหลักเกณฑ์ดังต่อไปนี้

(1) ที่อยู่อาศัยที่เป็นที่ดินและสิ่งปลูกสร้าง (บ้านพร้อมที่ดิน)

1.1) กรณีอยู่อาศัยอย่างเดียว

1.1.1) กรณีผู้ลงทะเบียนและคู่สมรสเป็นเจ้าของที่ดินที่มีลักษณะเป็นบ้านเดี่ยว ทาวน์เฮาส์ ห้องแถว และตึกแถวแยกจากกัน ไม่ว่าจะมิบุคคลอื่นเป็นเจ้าของร่วมด้วยหรือไม่ก็ตาม ส่วนที่เป็นกรรมสิทธิ์ในที่ดินของผู้ลงทะเบียนและคู่สมรสแต่ละคนต้องมีพื้นที่ไม่เกิน 25 ตารางวา กรณีผู้ลงทะเบียนและคู่สมรสเป็นเจ้าของที่ดินที่มีลักษณะเป็นบ้านเดี่ยว ทาวน์เฮาส์ ห้องแถว และตึกแถวร่วมกัน ไม่ว่าจะมิบุคคลอื่นเป็นเจ้าของร่วมด้วยหรือไม่ก็ตาม ส่วนที่เป็นกรรมสิทธิ์ในที่ดินของผู้ลงทะเบียนและคู่สมรส รวมกันต้องมีพื้นที่ไม่เกิน 25 ตารางวา

1.1.2) กรณีผู้ลงทะเบียนและคู่สมรสเป็นเจ้าของห้องชุดแยกจากกัน ไม่ว่าจะมิบุคคลอื่นเป็นเจ้าของร่วมด้วยหรือไม่ก็ตาม ส่วนที่เป็นกรรมสิทธิในห้องชุดของผู้ลงทะเบียน และคู่สมรสแต่ละคนต้องมีพื้นที่ไม่เกิน 35 ตารางเมตร กรณีผู้ลงทะเบียนและคู่สมรสเป็นเจ้าของห้องชุดร่วมกัน ไม่ว่าจะมิบุคคลอื่นเป็นเจ้าของร่วมด้วยหรือไม่ก็ตาม ส่วนที่เป็นกรรมสิทธิในห้องชุดของผู้ลงทะเบียนและคู่สมรสรวมกันต้องมีพื้นที่ไม่เกิน 35 ตารางเมตร

1.2) กรณีเป็นที่อยู่อาศัยและใช้ประโยชน์จากที่ดิน เพื่อการเกษตร ต้องมีพื้นที่ไม่เกิน 20 ไร่ หรือ ในกรณีที่ใช้ประโยชน์ที่ดินเพื่อการอื่นที่ไม่ใช่เพื่อการเกษตรจะต้องมีพื้นที่ไม่เกิน 2 ไร่

(2) ที่ดินแยกจากที่อยู่อาศัย

(2.1) ในกรณีที่ใช้ประโยชน์ที่ดินเพื่อการอื่นที่ไม่ใช่เพื่อการเกษตร ต้องมีพื้นที่ไม่เกิน 2 ไร่

(2.2) ในกรณีที่ใช้ประโยชน์ที่ดินเพื่อการเกษตร ต้องมีพื้นที่ไม่เกิน 20 ไร่

6.2.2 ไม่มีหนังสือรับรองการทำประโยชน์ และหนังสืออนุญาตให้เข้าทำประโยชน์หรือมีหนังสือดังกล่าว แต่เมื่อรวมกับข้อ 6.2.1 (ยกเว้นข้อ 1.1.2) จะต้องมีพื้นที่ไม่เกิน 2 ไร่ หรือ 20 ไร่ แล้วแต่กรณี ณ เวลาใดเวลาหนึ่ง

ทั้งนี้ หากมีผู้ลงทะเบียนหรือสมาชิกในครอบครัวของผู้ลงทะเบียนอย่างน้อย 1 คน มีรายชื่อ เป็นเกษตรกร ตามฐานข้อมูลของหน่วยงานของรัฐหรือได้รับอนุญาตให้เข้าทำประโยชน์ในเขตปฏิรูปที่ดินเพื่อเกษตรกรรมให้ถือว่าผู้ลงทะเบียนและสมาชิกในครอบครัวของผู้ลงทะเบียนใช้ประโยชน์จากที่ดินเพื่อการเกษตร

7. บัตรเครดิต ผู้ลงทะเบียนจะต้องไม่มีบัตรเครดิต ณ เวลาใดเวลาหนึ่ง

8. หนี้สิน ผู้ลงทะเบียนจะต้องไม่มีวงเงินกู้ หรือมีวงเงินกู้ ณ เวลาใดเวลาหนึ่ง แต่ไม่เกินหลักเกณฑ์ ดังต่อไปนี้

8.1 วงเงินกู้สำหรับที่อยู่อาศัยรวมไม่เกิน 1.5 ล้านบาท

8.2 วงเงินกู้สำหรับยานพาหนะรวมไม่เกิน 1 ล้านบาท

ในการให้ถ้อยคำครั้งนี้ ข้าพเจ้ามิได้มีเจตนาทุจริตแต่อย่างใด และขอรับรองว่าถ้อยคำดังกล่าวข้างต้นนี้เป็นความจริงทุกประการ หากปรากฏข้อเท็จจริงเป็นอย่างอื่นภายหลัง ซึ่งเป็นความผิดตามกฎหมายอาญามาตรา 137 “ผู้ใดแจ้งความอันเป็นเท็จแก่เจ้าพนักงาน ซึ่งอาจทำให้ผู้อื่นหรือประชาชนเสียหาย ต้องระวางโทษจำคุกไม่เกินหกเดือนหรือปรับไม่เกินหนึ่งหมื่นบาท หรือทั้งจำทั้งปรับ” ข้าพเจ้ายินยอมให้ดำเนินคดีตามกฎหมายกับข้าพเจ้าได้ และยินยอมคืนเงินสงเคราะห์ค่าจัดการศพผู้สูงอายุตามประเพณีที่ได้รับไปเต็มจำนวน โดยไม่มีเงื่อนไข

ข้าพเจ้าตกลงยินยอมให้เปิดเผยข้อมูลส่วนบุคคลของข้าพเจ้าและข้อมูลในบัตรประชาชนพร้อมภาพใบหน้าของข้าพเจ้าไปใช้แก่หน่วยงานของรัฐและยินยอมให้หน่วยงานของรัฐร้องขอ สอบถามและใช้ข้อมูลส่วนบุคคลของข้าพเจ้าแก่หน่วยงานของรัฐที่เกี่ยวข้อง เพื่อประโยชน์ในการพิจารณาจัดสรรสวัสดิการและหรือเพื่อประโยชน์ในการดำเนินการตามกฎหมายของรัฐ และหรือเพื่อประโยชน์ในการวางแผนให้ความช่วยเหลือของหน่วยงานที่เกี่ยวข้อง โดยให้ถือว่าคู่ฉบับและบรรดาสำเนา ภาพถ่าย ข้อมูลอิเล็กทรอนิกส์ หรือโทรสารที่ทำขึ้นจากหนังสือให้ความยินยอมฉบับนี้ เป็นหลักฐานในการให้ความยินยอมของข้าพเจ้าเช่นเดียวกัน

ข้าพเจ้าได้อ่านข้อความทั้งหมดแล้ว และขอรับรองว่าถูกต้อง เป็นความจริงทุกประการ จึงได้ลงลายมือชื่อไว้เป็นหลักฐาน

(ลงชื่อ).....ผู้ยื่นคำขอ

(ลงชื่อ)ผู้รับรอง

(.....)

(.....)

วันที่ /..... /.....

ตำแหน่ง.....

วันที่ /..... /.....

หมายเหตุ : ผู้รับรองต้องเป็นบุคคล ดังนี้ผู้อำนวยการเขต หรือนายอำเภอ หรือกำนัน หรือผู้ใหญ่บ้าน หรือนายกเทศมนตรี หรือ นายกองค์การบริหารส่วนตำบล หรือนายกเมืองพัทยา หรือประธานชุมชน เป็นผู้ให้การรับรองผู้สูงอายุที่มีคุณสมบัติตามเกณฑ์ บัตรสวัสดิการแห่งรัฐ โดยผู้ยื่นคำขอและผู้รับรอง ต้องไม่เป็นบุคคลเดียวกัน

แบบแจ้งข้อมูลการรับเงินโอนผ่านระบบ

KTB Corporate Online

วันที่ เดือน..... พ.ศ.

เรียน พัฒนาสังคมและความมั่นคงของมนุษย์จังหวัดสุพรรณบุรี

ข้าพเจ้า.....ตำแหน่ง.....

เลขประจำตัวประชาชน

--	--	--	--	--	--	--	--	--	--	--	--	--	--	--	--	--	--	--

สำนัก/กอง/ศูนย์.....สังกัด.....

กระทรวง.....อยู่บ้านเลขที่.....ซอย.....ถนน.....

หมู่ที่.....ตำบล/แขวง.....อำเภอ/เขต.....จังหวัด.....

รหัสไปรษณีย์.....เบอร์โทรศัพท์.....

ขอรับเงินผ่านระบบ KTB Corporate Online โดยได้แนบสำเนาหน้าสมุดบัญชีเงินฝากธนาคาร มาเพื่อเป็นหลักฐานด้วยแล้ว

- กรณีเป็นข้าราชการ ลูกจ้าง พนักงานราชการ ที่สังกัดส่วนราชการผู้จ่าย
- เพื่อเข้าบัญชีเงินฝากธนาคารที่ใช้สำหรับรับเงินเดือน ค่าจ้าง หรือค่าตอบแทน บัญชีเงินฝากธนาคาร.....สาขา.....
- ประเภท.....เลขที่บัญชีเงินฝากธนาคาร.....
- เพื่อเข้าบัญชีเงินฝากธนาคารอื่น ตามที่พัฒนาสังคมและความมั่นคงของมนุษย์จังหวัดสุพรรณบุรี อนุญาต บัญชีเงินฝากธนาคาร.....สาขา.....
- ประเภท.....เลขที่บัญชีเงินฝากธนาคาร.....
- กรณีเป็นบุคคลภายนอก เพื่อเข้าบัญชีเงินฝากธนาคาร.....
- สาขา.....ประเภท.....เลขที่บัญชีเงินฝากธนาคาร.....

และเมื่อสำนักงานพัฒนาสังคมและความมั่นคงของมนุษย์โอนเงินผ่านระบบ KTB Corporate Online แล้ว ให้ส่งข้อมูล การโอนเงินผ่านช่องทาง

- ข้อความแจ้งเตือนผ่านโทรศัพท์มือถือ (SMS) ที่เบอร์โทรศัพท์.....
- จดหมายอิเล็กทรอนิกส์ (e-mail) ตาม e-mail address.....

ลงชื่อ.....ผู้มีสิทธิรับเงิน

(.....)

หมายเหตุ : เลขที่ของแบบแจ้งข้อมูลการรับเงินโอนผ่านระบบ KTB Corporate Online ให้ระบุหมายเลข

กำกับเรียงกันไปทุกฉบับ เพื่อประโยชน์ในการจัดทำทะเบียนคุมการโอนเงิน

ภารกิจงาน : ศูนย์บริการคนพิการทั่วไปองค์การบริหารส่วนตำบลย่านยาว

ภารกิจงานศูนย์บริการคนพิการทั่วไป เป็นการจัดตั้งตามพระราชบัญญัติส่งเสริมและพัฒนาคุณภาพชีวิตคนพิการแห่งชาติ พ.ศ.2550 และที่แก้ไขเพิ่มเติม(ฉบับที่ 2) พ.ศ.2556 มาตรา 20/3 มาตรา 20/4 กำหนดให้มีการจัดตั้งศูนย์บริการคนพิการ เพื่อประโยชน์ในการส่งเสริมและพัฒนาคุณภาพชีวิต ราชการส่วนท้องถิ่นอาจจัดตั้งศูนย์บริการคนพิการได้โดยใช้งบประมาณของตนเอง โดยให้ศูนย์บริการคนพิการ มีอำนาจหน้าที่ดังต่อไปนี้

- 1.สำรวจติดตามสภาพปัญหาคนพิการ และจัดทำระบบข้อมูลการให้บริการในพื้นที่
- 2.ให้บริการข้อมูลข่าวสารเกี่ยวกับสิทธิประโยชน์คนพิการ
- 3.เรียกร้องแทนคนพิการ
- 4.ให้ความช่วยเหลือในการดำรงชีวิตขั้นพื้นฐาน
- 5.ให้ความช่วยเหลือคนพิการให้ได้รับเครื่องมือหรืออุปกรณ์ตามความต้องการจำเป็นพิเศษเฉพาะบุคคล

6.ประสาน คัดกรอง ส่งต่อและให้ความช่วยเหลือคนพิการหรือผู้ที่มีแนวโน้มว่าจะพิการให้ได้รับการดูแลรักษาที่เหมาะสม

7.ประสานความช่วยเหลือกับหน่วยงานของรัฐที่มีอำนาจหน้าที่รับผิดชอบเพื่อให้ความช่วยเหลือคนพิการตามประเภทความพิการ

8.ติดตามและประเมินผล และรายงานเกี่ยวกับการได้รับสิทธิประโยชน์ และการดำรงชีวิตของคนพิการ

9.ปฏิบัติหน้าที่อื่นตามที่กำหนดตามพระราชบัญญัติ หรือกฎหมายอื่น หรือตามที่คณะกรรมการ หรือกรมส่งเสริมพัฒนาคุณภาพชีวิตคนพิการกำหนด

โดยที่ผ่านมาองค์การบริหารส่วนตำบลย่านยาว ได้ดำเนินการเกี่ยวกับคนพิการผ่านศูนย์บริการคนพิการทั่วไปองค์การบริหารส่วนตำบลย่านยาว ดังนี้

- 1.จัดทำฐานข้อมูลคนพิการในเขตองค์การบริหารส่วนตำบลย่านยาว
- 2.แต่งตั้งคณะกรรมการบริหารศูนย์คนพิการทั่วไปองค์การบริหารส่วนตำบลย่านยาว
- 3.จัดทำระเบียบ แผนการดำเนินงานของศูนย์คนพิการทั่วไปองค์การบริหารส่วนตำบลย่านยาว
- 4.สำรวจคนพิการที่ต้องการสวัสดิการด้านต่าง ๆ เช่น การปรับสภาพที่อยู่อาศัย ด้านกายอุปกรณ์ ด้านค่าพาหนะนำพาคนพิการ โครงการส่งเสริมอาชีพ โครงการส่งเสริมสวัสดิการต่าง ๆ โครงการด้านสุขภาพ เป็นต้น

5.จัดทำแผนของศูนย์คนพิการทั่วไปองค์การบริหารส่วนตำบลย่านยาว จัดส่งให้สำนักงานพัฒนาสังคมและความมั่นคงของมนุษย์จังหวัดสุพรรณบุรี เพื่อขอรับการสนับสนุนงบประมาณในการดำเนินการตามแผนงานต่าง ๆ

6.เมื่อได้รับการสนับสนุนเงินงบประมาณแล้ว ได้ดำเนินการจัดบริการตามแผนของศูนย์คนพิการทั่วไปองค์การบริหารส่วนตำบลย่านยาว

- 7.จัดประชุมคณะกรรมการบริหารศูนย์คนพิการทั่วไปองค์การบริหารส่วนตำบลย่านยาว
- 8.ประสานงานการขอมีบัตรประจำตัวคนพิการ ให้คนพิการทั้งรายใหม่และรายเก่า
- 9.รายงานผลการดำเนินงานให้สำนักงานพัฒนาสังคมและความมั่นคงของมนุษย์จังหวัดสุพรรณบุรี

ภารกิจงาน : การให้บริการส่งต่อบัตรคนพิการ

1.ตรวจสอบคนพิการที่บัตรจะหมดอายุ แล้วส่งหนังสือแจ้งคนพิการให้มาดำเนินการต่อบัตรคนพิการ โดยจะแจ้งก่อนบัตรหมดอายุ 1 เดือน

2.ดำเนินการทำบัตรประจำตัวคนพิการด้วยตนเองได้ที่ สำนักงานพัฒนาสังคมและความมั่นคงของมนุษย์จังหวัดสุพรรณบุรี หรือติดต่อที่งานสวัสดิการสังคม องค์การบริหารส่วนตำบลย่านยาว ให้เป็นผู้ประสานการทำบัตรประจำตัวคนพิการ โดยยื่นเอกสาร ดังนี้

2.1 รายใหม่

2.1.1 เอกสารรับรองความพิการโดยแพทย์เฉพาะทาง(ฉบับจริง) (ความพิการด้านตาและหูให้ไปโรงพยาบาลประจำจังหวัดเท่านั้น)

2.1.2 สำเนาบัตรประจำตัวประชาชน

2.1.3 สำเนาทะเบียนบ้าน

2.1.4 รูปถ่ายขนาด 1 นิ้ว จำนวน 1 รูป

2.1.5 สำเนาบัตรประชาชนและสำเนาทะเบียนบ้านของผู้ดูแล (กรณีมีผู้ดูแล)

2.1.6 กรณีมีผู้ดูแลแต่อยู่คนละทะเบียนบ้าน ต้องมีหนังสือรับรองจากผู้ใหญ่บ้านว่าเป็นผู้ดูแล

คนพิการจริง

2.1 รายเก่า

2.2.1 เอกสารรับรองความพิการโดยแพทย์เฉพาะทาง(ฉบับจริง)

2.2.2 สำเนาบัตรประจำตัวประชาชน

2.2.3 สำเนาทะเบียนบ้าน

2.2.4 รูปถ่ายขนาด 1 นิ้ว จำนวน 1 รูป

2.2.5 สำเนาบัตรประชาชนและสำเนาทะเบียนบ้านของผู้ดูแล (กรณีมีผู้ดูแล)

2.2.6 สมุดคนพิการ/บัตรคนพิการที่หมดอายุแล้ว

2.2.7 กรณีมีผู้ดูแลแต่อยู่คนละทะเบียนบ้าน ต้องมีหนังสือรับรองจากผู้ใหญ่บ้านว่าเป็นผู้ดูแลคน

พิการจริง

3.กรณีบุคคลอื่นที่ไม่ใช่คนพิการ และผู้ดูแลคนพิการมาติดต่อขอทำบัตรประจำตัวคนพิการ ให้นำหลักฐานต่าง ๆ มายื่น และต้องทำหนังสือมอบอำนาจเพื่อขอทำบัตรคนพิการแทน

4.หลังจากได้บัตรประจำตัวคนพิการให้ไปเปลี่ยนสิทธิผู้พิการ(ท.74) ที่โรงพยาบาลส่งเสริมสุขภาพตำบลตามสิทธิหลักที่ใช้บัตรทองอยู่

5.ส่งเอกสารหลักฐานต่าง ๆ ไปที่ศูนย์บริการคนพิการจังหวัดสุพรรณบุรี สำนักงานพัฒนาสังคมและความมั่นคงของมนุษย์จังหวัดสุพรรณบุรี เพื่อต่อบัตรคนพิการ

6.ติดต่อขอรับบัตร แจ้งให้คนพิการมารับบัตรที่องค์การบริหารส่วนตำบลย่านยาว

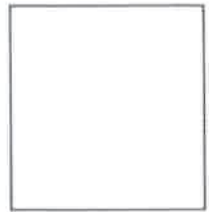
การเปลี่ยนผู้ดูแลคนพิการ

การดำเนินการเปลี่ยนแปลงผู้ดูแลคนพิการ สามารถติดต่อได้ที่ สำนักพัฒนาสังคมและความมั่นคงของมนุษย์จังหวัดสุพรรณบุรี หรือติดต่อที่งานสวัสดิการสังคม องค์การบริหารส่วนตำบลย่านยาว โดยใช้เอกสารดังต่อไปนี้

- 1.สมุด/บัตรประจำตัวคนพิการเล่มเดิม
- 2.สำเนาบัตรประจำตัวประชาชนและสำเนาทะเบียนบ้าน อย่างละ 1 ฉบับ
- 3.หลักฐานผู้ดูแลคนพิการคนเดิม ใช้สำเนาบัตรประจำตัวประชาชน และสำเนาทะเบียนบ้าน อย่างละ 1 ฉบับ
- 4.หลักฐานผู้ดูแลคนพิการคนใหม่ ใช้สำเนาบัตรประจำตัวประชาชน และสำเนาทะเบียนบ้าน อย่างละ 1 ฉบับ
- 5.หนังสือรับรองการเป็นผู้ดูแลคนพิการ
- 6.สำเนาบัตรประจำตัวข้าราชการของผู้รับรอง จำนวน 1 ฉบับ
- 7.ปก.14 เปลี่ยนแปลงผู้ดูแล, ผู้ดูแลเสียชีวิต



แบบคำขอมีบัตรประจำตัวคนพิการ



หน่วยงานรับคำขอ.....

วันที่.....เดือน.....พ.ศ.....

ขอมีบัตรครั้งแรก

ขอมีบัตรใหม่เนื่องจาก

บัตรหมดอายุ

ขำรุด

สูญหาย

มีการเปลี่ยนแปลงในสาระสำคัญเกี่ยวกับคนพิการ

อายุครบหกสิบปีบริบูรณ์

ข้อ ๑ ข้อมูลคนพิการ

๑.๑ คำนำหน้านาม เด็กชาย เด็กหญิง นาย นาง นางสาว อื่นๆ (ระบุ).....

๑.๒ ชื่อ.....สกุล.....

๑.๓ เกิดเมื่อวันที่.....เดือน.....พ.ศ.....

๑.๔ เลขประจำตัวประชาชน

๑.๕ ศาสนา พุทธ คริสต์ อิสลาม อื่นๆ (ระบุ).....

๑.๖ สถานภาพสมรส โสด สมรสอยู่ด้วยกัน หม้าย

๑.๗ ที่อยู่ตามทะเบียนบ้าน เลขที่.....หมู่ที่.....ตรอก/ซอย.....ถนน.....

หมู่บ้าน.....ตำบล/แขวง.....อำเภอ/เขต.....จังหวัด.....

รหัสไปรษณีย์.....โทรศัพท์.....มือถือ.....โทรสาร.....

Email Address.....

๑.๘ ที่อยู่ในปัจจุบัน เลขที่.....หมู่ที่.....ตรอก/ซอย.....ถนน.....

หมู่บ้าน.....ตำบล/แขวง.....อำเภอ/เขต.....จังหวัด.....

รหัสไปรษณีย์.....โทรศัพท์.....มือถือ.....โทรสาร.....

๑.๙ การศึกษา

ไม่ได้เรียน

จบการศึกษาชั้นสูงสุด

ประถมศึกษา

มัธยมศึกษาตอนต้น

มัธยมศึกษาตอนปลาย

อาชีวศึกษา (ปวช.)

ประกาศนียบัตรวิชาชีพชั้นสูง (ปวส.)

อนุปริญญา ระบุสาขาวิชาที่จบการศึกษา.....

ประกาศนียบัตรวิชาชีพชั้นสูง (ปวส.)

ปริญญาตรี ระบุสาขาวิชาที่จบการศึกษา.....

สูงกว่าปริญญาตรี ระบุสาขาวิชาที่จบการศึกษา..... อื่นๆ (ระบุ).....

๑.๑๐ อาชีพ

ไม่ได้ประกอบอาชีพ สาเหตุ.....

ประกอบอาชีพ

เกษตรกรรม

รับราชการ/รัฐวิสาหกิจ

ลูกจ้างเอกชน

รับจ้างทั่วไป

ธุรกิจส่วนตัว

อาชีพอื่นๆ (ระบุ).....

- ๑.๑๑ รายได้จากการประกอบอาชีพของคนพิการ.....บาท/เดือน
- ๑.๑๒ รายได้รวมของครอบครัวต่อเดือน (คำนวณจากรายได้ของทุกคนในครอบครัว).....บาท
- ๑.๑๓ จำนวนบุคคลที่คนพิการต้องอุปการะ (ถ้ามี)คน

ข้อ ๒ ข้อมูลผู้ดูแลคนพิการ

- ๓.๑ ผู้ดูแลคนพิการ มี ไม่มี
- ๓.๒ กรณีมีผู้ดูแลคนพิการ โดยมีรายละเอียด ดังนี้
 - (๑) คำนวณหน้านาม เด็กชาย เด็กหญิง นาย นาง นางสาว อื่นๆ (ระบุ).....
 - (๒) ชื่อ.....นามสกุล.....
 - (๓) เลขประจำตัวประชาชน
 - (๔) ความสัมพันธ์กับคนพิการ บิดามารดา บุตร สามเณรหรือภรรยา พี่น้อง
 ปู่ย่าตายาย ลุงป้าน้าอา บุคคลอื่นๆ (ระบุ).....
 - (๕) ที่อยู่ปัจจุบันเลขที่..... หมู่ที่..... ตรอก/ซอย..... ถนน.....
 หมู่บ้าน..... ตำบล/แขวง..... อำเภอ/เขต..... จังหวัด.....
 รหัสไปรษณีย์..... โทรศัพท์..... มือถือ..... โทรสาร.....
 Email Address.....
 - (๖) รายได้เฉลี่ยของผู้ดูแล.....บาท/เดือน

ข้าพเจ้าขอรับรองว่าข้อมูลข้างต้นเป็นความจริงทุกประการ และ ยินยอม ไม่ยินยอม ให้เจ้าหน้าที่เปิดเผยข้อมูลส่วนบุคคลของคนพิการและผู้ดูแลคนพิการเพื่อประโยชน์ในการส่งเสริมและพัฒนาคุณภาพชีวิตคนพิการต่อไปได้

ลงชื่อ.....
(.....)
คนพิการ

ลงชื่อ.....
(.....)
ผู้รับมอบอำนาจ

เลขประจำตัวประชาชน

ความเห็นของเจ้าหน้าที่รับคำขอ

ได้ตรวจสอบแล้ว เห็นว่าเอกสารประกอบคำขอมีบัตรครบถ้วน และเห็นควรให้ออกบัตรประจำตัวคนพิการได้

ลงชื่อ.....
(.....)
ตำแหน่ง.....
เจ้าหน้าที่รับคำขอ

ความเห็นของเจ้าหน้าที่ผู้มีอำนาจออกบัตร

- อนุมัติออกบัตรประจำตัวคนพิการ
- ไม่อนุมัติ เนื่องจากความพิการ ไม่เป็นไปตามคู่มือการวินิจฉัยและตรวจประเมินความพิการ ตามประกาศของกระทรวงการพัฒนาสังคมและความมั่นคงของมนุษย์
- ความเห็นอื่น ๆ

ลงชื่อ.....
(.....)
ตำแหน่ง.....
เจ้าหน้าที่ผู้มีอำนาจออกบัตร

ใบมอบอำนาจ/หนังสือยินยอม

วันที่.....เดือน.....พ.ศ.....

เขียนที่.....

ข้าพเจ้า (นาย/นาง/นางสาว).....อายุ.....ปี

ซึ่งเป็นผู้พิการ หรือ ผู้ดูแลคนพิการ อยู่บ้านเลขที่.....หมู่ที่.....ถนน.....ตำบล.....

อำเภอ.....จังหวัด.....รหัสไปรษณีย์.....โทรศัพท์.....

บัตรประจำตัวประชาชนเลขที่.....ออกเมื่อวันที่.....วันหมดอายุ.....

ขอมอบอำนาจให้ ข้าพเจ้า (นาย/นาง/นางสาว).....

เกี่ยวข้องกับคนพิการเป็น.....อยู่บ้านเลขที่.....หมู่ที่.....ถนน.....ตำบล.....

.....อำเภอ.....จังหวัด.....เป็นผู้ดำเนินการ

ทำบัตรประจำตัวคนพิการ / ต่ออายุบัตรประจำตัวคนพิการ / แทนข้าพเจ้า

ขอเพิ่มชื่อ / เปลี่ยนชื่อ ชื่อ-สกุล..... เป็นผู้ดูแลข้าพเจ้า

ผู้ดูแลเดิม ชื่อ-สกุล..... ยินยอมให้ ชื่อ-สกุล.....เป็นผู้ดูแลคนใหม่

อื่นๆ.....

แทนข้าพเจ้าจนเสร็จการ และข้าพเจ้ายอมรับผิดชอบในการที่ผู้รับมอบอำนาจของข้าพเจ้าได้ทำไปตามที่มอบอำนาจนี้เสมือนหนึ่งข้าพเจ้าได้ทำการเองด้วยตนเอง เพื่อเป็นหลักฐานข้าพเจ้าได้ลงลายมือชื่อไว้เป็นสำคัญต่อหน้าพยานแล้ว

(ลงชื่อ).....ผู้มอบอำนาจ (ผู้พิการ)

(.....)

(ลงชื่อ).....ผู้รับมอบอำนาจ

(.....)

(ลงชื่อ).....พยาน

(.....)

แนบสำเนาบัตรประชาชนพร้อมลงลายมือชื่อทุกคน

หมายเหตุ - การรับรองเอกสารอันเป็นเท็จมีความผิดตามกฎหมายทั้งทางแพ่งและทางอาญา

หนังสือมอบอำนาจ

ที่.....

วันที่.....เดือน.....พ.ศ.....

โดยหนังสือฉบับนี้ข้าพเจ้า.....อายุ.....ปี
เชื้อชาติ..... สัญชาติ..... อยู่บ้านเลขที่..... หมู่ที่..... ตรอก/ซอย.....
ถนน..... แขวง/ตำบล..... เขต/อำเภอ..... จังหวัด.....
โทรศัพท์.....

ปัจจุบันอาศัยอยู่ที่.....

ขอมอบอำนาจให้.....อายุ.....ปี
เชื้อชาติ..... สัญชาติ..... อยู่บ้านเลขที่..... หมู่ที่..... ตรอก/ซอย.....
ถนน..... แขวง/ตำบล..... เขต/อำเภอ..... จังหวัด.....
โทรศัพท์.....

เป็นผู้มีอำนาจ.....

.....แทนข้าพเจ้าจนเสร็จการ

ข้าพเจ้าขอรับรองว่าการกระทำที่ผู้รับมอบอำนาจได้กระทำไปนั้น ให้ถือเสมือนหนึ่งเป็นการกระทำของข้าพเจ้า และเพื่อเป็นหลักฐานรับรองหนังสือฉบับนี้ ผู้มอบอำนาจ และผู้รับมอบอำนาจต่างได้ลงลายมือชื่อ/ลายพิมพ์นิ้วมือไว้เป็นสำคัญต่อหน้าพยาน

ลงชื่อ.....ผู้มอบอำนาจ
(.....)

ลงชื่อ.....ผู้รับมอบอำนาจ
(.....)

ลงชื่อ.....พยาน
(.....)

ลงชื่อ.....พยาน
(.....)

ภารกิจงาน : การจัดตั้งคณะกรรมการสภาเด็กและเยาวชน

1.ขอเอกสารแบบ ทร.14 เพื่อขอข้อมูลเด็กและเยาวชนที่มีชื่อในทะเบียนบ้านอยู่ในเขตองค์การบริหารส่วนตำบลย่านยาว ที่มีอายุระหว่าง 0 – 25 ปี จากสำนักงานทะเบียนราษฎรอำเภอสามชุก จังหวัดสุพรรณบุรี

2.ประกาศประชาสัมพันธ์ให้เด็กและเยาวชนในพื้นที่เข้าร่วมการคัดเลือกคณะกรรมการสภาเด็กและเยาวชน

3.แต่งตั้งคณะกรรมการส่งเสริมกิจการสภาเด็กและเยาวชนตำบลย่านยาว โดยมีนายกองค์การบริหารส่วนตำบลย่านยาว เป็นที่ปรึกษาคณะกรรมการ, ปลัดองค์การบริหารส่วนตำบลย่านยาว เป็นประธานผู้แทนหน่วยงานภาครัฐและเอกชนตามความเหมาะสมของพื้นที่กรรมการ และเจ้าหน้าที่องค์การบริหารส่วนตำบลที่รับผิดชอบสภาเด็กและเยาวชน เป็นกรรมการ

4.คัดเลือกคณะกรรมการสภาเด็กและเยาวชนตามวันเวลาที่กำหนด

5.ประกาศผลการคัดเลือกคณะกรรมการสภาเด็กและเยาวชนตำบลย่านยาว ให้นายกองค์การบริหารส่วนตำบลย่านยาวลงนาม

6.คัดเลือกที่ปรึกษาคณะกรรมการสภาเด็กและเยาวชนตำบลย่านยาว

-คณะกรรมการสภาเด็กและเยาวชนตำบลย่านยาว เสนอรายชื่อที่ปรึกษาคณะกรรมการบริหารส่วนตำบลย่านยาว โดยมีนายอำเภอเป็นที่ปรึกษาโดยตำแหน่ง

-องค์การบริหารส่วนตำบลย่านยาว จัดทำประกาศแต่งตั้งที่ปรึกษาฯ เสนอให้นายอำเภอเป็นผู้ลงนาม

7.ส่งเอกสารข้อมูลคณะกรรมการสภาเด็กและเยาวชนให้บ้านพักเด็กและครอบครัวจังหวัดสุพรรณบุรี เพื่อบันทึกข้อมูลในระบบฐานข้อมูลสภาเด็กและเยาวชนตำบลย่านยาว

8.ส่งตัวแทนคณะกรรมการสภาเด็กและเยาวชน เข้าร่วมการคัดเลือกคณะกรรมการสภาเด็กและเยาวชนระดับอำเภอ

9.ส่งตัวแทนคณะกรรมการสภาเด็กและเยาวชนตำบลย่านยาว เข้าร่วมการคัดเลือกคณะกรรมการสภาเด็กและเยาวชนระดับอำเภอ

10.เจ้าหน้าที่องค์การบริหารส่วนตำบลที่รับผิดชอบสภาเด็กและเยาวชน เป็นพี่เลี้ยงให้สภาเด็กและเยาวชนตำบลย่านยาว จัดทำแผนงานเพื่อขอรับการสนับสนุนงบประมาณในการจัดกิจกรรมเพื่อพัฒนาศักยภาพเด็กและเยาวชนตำบลย่านยาว

11.เมื่อได้รับการสนับสนุนเงินงบประมาณแล้ว ได้ดำเนินงานจัดบริการตามแผนของสภาเด็กและเยาวชนตำบลย่านยาว

12.จัดให้มีการประชุมคณะกรรมการสภาเด็กและเยาวชนตำบลย่านยาว อย่างน้อยปีละ 2 ครั้ง

13.จัดให้มีการประชุมสามัญประจำปี เพื่อคัดเลือกคณะกรรมการสภาเด็กชุดใหม่

14.รายงานผลการดำเนินงานให้บ้านพักเด็กและครอบครัวจังหวัดสุพรรณบุรี

ภารกิจงาน : การจัดทำโครงการต่าง ๆ

1. ตรวจสอบโครงการที่อยู่ในข้อบัญญัติงบประมาณรายจ่ายประจำปี และแผนพัฒนาท้องถิ่นหรือโครงการที่ได้รับการสนับสนุนงบประมาณจากหน่วยงานราชการอื่น ๆ

2. เขียนโครงการเพื่อขอการสนับสนุนงบประมาณจากหน่วยงานต่าง ๆ

3. เขียนโครงการโดยมีหลักการและเหตุผล วัตถุประสงค์ เป้าหมาย วิธีการดำเนินการ ระยะเวลาดำเนินการ สถานที่ดำเนินการ งบประมาณ ผู้รับผิดชอบโครงการ ผลที่คาดว่าจะได้รับ (เชิงคุณภาพและเชิงปริมาณ) เพื่อขออนุมัติโครงการกับผู้บริหาร

4. จัดทำหนังสือประชาสัมพันธ์โครงการ เพื่อประชาสัมพันธ์ให้ผู้สนใจเข้าร่วมโครงการ

5. จัดทำบันทึกขออนุมัติจัดทำโครงการและบันทึกอนุมัติการเบิกจ่ายต่างๆ ตามโครงการ

6. จัดเตรียมความพร้อมในด้านต่าง ๆ ก่อนการดำเนินโครงการ

7. ประสานงานกับผู้นำชุมชนหรือหน่วยงานภาครัฐหรือภาคเอกชนต่าง ๆ ที่เกี่ยวข้อง

8. ดำเนินการตามกิจกรรมของโครงการ

9. จัดทำเอกสารประกอบฎีกาเพื่อเบิกจ่ายตามโครงการ

10. สรุปผลการดำเนินโครงการและบันทึกข้อความให้ผู้บริหารทราบ

สำหรับกรณีได้รับการสนับสนุนงบประมาณดำเนินโครงการ สรุปผลการดำเนินโครงการจำนวน 2 ชุด ส่งให้หน่วยงานราชการที่สนับสนุนงบประมาณและจัดเก็บท้องที่การบริหารส่วนตำบลเขากวางทอง จำนวน 1 ชุด

11. กรณีได้รับการสนับสนุนงบประมาณจากหน่วยงานราชการอื่น ๆ หากมีเงินเหลือจ่ายจัดทำบันทึกข้อความขออนุมัติคืนเงินเหลือจ่ายให้กับหน่วยงานที่สนับสนุนงบประมาณและจัดทำเอกสารประกอบฎีกาคืนเงิน

ภารกิจงาน : งานธุรการพิมพ์หนังสือรับ - หนังสือส่ง

1. รับหนังสือราชการจากสารบรรณกลาง เสนอผู้บริหาร และรับหนังสือราชการหลังจากเสนอให้ผู้บริหารแล้ว

2. ปฏิบัติตามหนังสือราชการและตาม que ผู้บริหารสั่งการ

3. ประสานงานกับหน่วยงานต่าง ๆ ที่เกี่ยวข้องในหนังสือราชการ

4. ตอบหนังสือราชการและเสนอให้ผู้บริหารลงนาม

บทที่ 4

ระบบการป้องกัน/การตรวจสอบ

เพื่อป้องกันการละเว้นการปฏิบัติหน้าที่ในภารกิจหลัก

ปัจจุบันรัฐบาลได้มีมาตรการเน้นหนักเกี่ยวกับการป้องกันการทุจริตและประพฤติมิชอบในภาคราชการและเสริมสร้างประสิทธิภาพในการปฏิบัติหน้าที่ รวมทั้งปฏิรูประบบบริหารราชการโดยการปรับปรุงคุณภาพข้าราชการในการทำงานโดยเน้นผลงาน การมีคุณภาพ ความซื่อสัตย์สุจริต การมีจิตสำนึกในการให้บริการประชาชน สำหรับหน่วยงานที่มีหน้าที่หลักในการตรวจสอบการทุจริต เช่น สำนักงานคณะกรรมการป้องกันและปราบปรามการทุจริตแห่งชาติ สำนักงานตรวจเงินแผ่นดิน เป็นต้น

สำหรับคำว่า “ทุจริต” มีกฎหมายหลายฉบับที่กำหนดนิยามความหมายไว้ เช่น ประมวลกฎหมายอาญา มาตรา 1(1) “โดยทุจริต” หมายความว่าเพื่อแสวงหาประโยชน์ที่มีควรได้โดยชอบด้วยกฎหมาย สำหรับตนเองหรือผู้อื่น

พระราชบัญญัติประกอบรัฐธรรมนูญว่าด้วยการป้องกันและปราบปรามการทุจริต พ.ศ. 2542 (แก้ไขเพิ่มเติม พ.ศ. 2550 และฉบับที่ 2 พ.ศ.2554) “ทุจริตต่อหน้าที่” หมายความว่า ปฏิบัติหรือละเว้นการปฏิบัติอย่างใดในตำแหน่งหน้าที่ หรือปฏิบัติหรือละเว้นการปฏิบัติอย่างใดในพฤติการณ์ที่อาจทำให้ผู้อื่นเชื่อว่า มีตำแหน่งหรือหน้าที่ที่ทั้งที่ตนมิได้มีตำแหน่งหรือหน้าที่นั้น หรือใช้อำนาจในตำแหน่งหรือหน้าที่ ทั้งนี้ เพื่อแสวงหาประโยชน์ที่มีควรได้โดยชอบสำหรับตนเองหรือผู้อื่น

ในส่วนของ การปฏิบัติหน้าที่ราชการโดยทุจริต กำหนดไว้ในพระราชบัญญัติระเบียบข้าราชการพลเรือน พ.ศ. 2551 มาตรา 85(2) บัญญัติว่า การปฏิบัติว่า การปฏิบัติหรือละเว้นการปฏิบัติหน้าที่ราชการโดยทุจริต เป็นการกระทำผิดวินัยอย่างร้ายแรง มีโทษปลดออกหรือไล่ออก การทุจริตตามพระราชบัญญัติข้าราชการพลเรือนนั้นมีหลักหรือองค์ประกอบที่พึงพิจารณา 4 ประการ คือ

1. มีหน้าที่ราชการที่ต้องปฏิบัติราชการ ผู้มีหน้าที่จะปฏิบัติหน้าที่อยู่ในสถานที่ราชการหรือนอกสถานที่ราชการก็ได้ ในกรณีที่ไม่มีความหมายบังคับไว้โดยเฉพาะว่าต้องปฏิบัติหน้าที่ในสถานที่ราชการและการปฏิบัติหน้าที่ราชการนั้นไม่จำเป็นจะต้องปฏิบัติในวันและเวลาทำงานตามปกติ อาจปฏิบัติในวันหยุดราชการหรือนอกเวลาราชการก็ได้ การพิจารณาว่ามีหน้าที่ราชการหรือไม่ มีแนวพิจารณาดังนี้

1.1 พิจารณาจากกฎหมายหรือระเบียบที่กำหนดหน้าที่ไว้เป็นลายลักษณ์อักษรโดย ระบุว่าตำแหน่งใดเป็นพนักงานเจ้าหน้าที่ในเรื่องใด

1.2 พิจารณาจากมาตรฐานกำหนดตำแหน่งที่ ก.พ. จัดทำ

1.3 พิจารณาจากคำสั่งหรือการมอบหมายของผู้บังคับบัญชา

1.4 พิจารณาจากพฤติณัย ที่สมควรใจผูกพันตนเอง ยอมรับเป็นหน้าที่ราชการที่ตนเองรับผิดชอบ เช่น ก.พ. ได้พิจารณา เรื่องประจำแผนกธุรการของโรงพยาบาลซึ่งไม่มีหน้าที่รับส่งเงินแต่ได้รับฝาก เงินจากพยาบาลอนามัยผู้มีหน้าที่รับส่งเงิน และการรับฝากเงินนั้นมีใช้ฝากเงินฐานะส่วนตัวแต่มีลักษณะเป็นการรับฝากเป็นทางราชการเพื่อนำไปส่งลงบัญชีโดยได้เซ็นรับหลังใบเสร็จรับเงินว่า “ได้รับเงินไปแล้ว” เช่นนี้ ก.พ. วินิจฉัยว่า

ประจำแผนกผู้นั้นมีหน้าที่ราชการที่ต้องนำเงินส่งลงบัญชี เมื่อไม่นำเงินส่งลงบัญชีและนำเงินไปใช้ส่วนตัว ถือเป็น การทุจริตต่อหน้าที่ราชการ

2. ได้ปฏิบัติหน้าที่ราชการโดยมิชอบหรือละเว้นการปฏิบัติหน้าที่ราชการโดยมิชอบ “ปฏิบัติหน้าที่ราชการ” หมายความว่า ได้มีการกระทำลงไปแล้ว “ละเว้นการปฏิบัติหน้าที่ราชการ” หมายความว่า มีหน้าที่ราชการที่ต้องปฏิบัติแต่ผู้นั้นไม่ปฏิบัติหรืองดเว้นไม่กระทำการตามหน้าที่ การที่ไม่ปฏิบัติหรืองดเว้นไม่กระทำการตามหน้าที่นั้นจะเป็นความผิดฐานทุจริตต่อหน้าที่ราชการก็ต่อเมื่อได้กระทำโดยเป็นการจงใจที่จะไม่ปฏิบัติตามหน้าที่ โดยปราศจากอำนาจหน้าที่ที่จะอ้างได้ตามกฎหมาย กฎ ระเบียบหรือข้อบังคับ แต่ถ้าเป็นเรื่องปล่อยปละ ละเว้นก็ยังไม่ถือว่า เป็นการละเว้นการปฏิบัติหน้าที่ราชการที่จะเป็นความผิดฐานทุจริตต่อหน้าที่ราชการ ส่วนจะเป็นความผิดฐานใด ต้องพิจารณาข้อเท็จจริงเป็นเรื่อง ๆ ไป

“มิชอบ” หมายความว่า ไม่เป็นไปตามกฎหมาย ระเบียบของทางราชการ คำสั่งของผู้บังคับบัญชา มติของคณะรัฐมนตรีแบบธรรมเนียมของราชการหรือทำนองคลองธรรม

3. เพื่อให้ตนเองหรือผู้อื่นได้ประโยชน์ที่มิควรได้ “ผู้อื่น” หมายถึงใครก็ได้ที่จะได้รับประโยชน์จากการที่ราชการผู้นั้นปฏิบัติ หรือไม่ปฏิบัติหน้าที่โดยมิชอบ “ประโยชน์” หมายถึง สิ่งที่ได้รับอันเป็นคุณแก่ผู้ได้รับ ซึ่งอาจเป็นทรัพย์สินหรือประโยชน์อย่างอื่น ที่มีทรัพย์สิน เช่น การได้รับบริการ เป็นต้น “มิควรได้” หมายถึง ไม่มีสิทธิโดยชอบธรรมที่จะได้รับประโยชน์ใด ๆ ตอบแทนจากการปฏิบัติหน้าที่นั้น

4. โดยเจตนาทุจริต การพิจารณาว่าการกระทำใดเป็นการทุจริตต่อหน้าที่ราชการหรือไม่นั้น จะต้องพิจารณาไปถึงเจตนาของผู้กระทำด้วยว่ามีเจตนาทุจริตหรือมีจิตอันชั่วร้ายคิดเป็นโจร ในการปฏิบัติหน้าที่ราชการหรือละเว้นการปฏิบัติหน้าที่ราชการโดยมุ่งที่จะให้ตนเองหรือผู้อื่นได้รับประโยชน์ที่มิควรได้ซึ่งหากการสอบสวนพิจารณาได้ว่า ข้าราชการผู้นั้นใดกระทำความผิดวินัยฐานทุจริตต่อหน้าที่ราชการ ซึ่งควรลงโทษเป็นไล่ออกจากราชการ การนำเงินที่ทุจริตไปแล้วมาคืนหรือมีเหตุอันควรปราณีอื่นใดไม่เป็นเหตุลดหย่อนโทษ ตามนัยหนังสือสำนักเลขาธิการคณะรัฐมนตรี ที่ นร.0205/ว 234 ลงวันที่ 24 ธันวาคม 2536 รวมทั้งอาจจะถูกยึดทรัพย์และดำเนินคดีอาญา เนื่องจากเป็นความผิดมูลฐาน ตามมาตรา 3(5) แห่งพระราชบัญญัติป้องกันและปราบปรามการฟอกเงิน พ.ศ. 2542 และความผิดอาญาฐานเป็นเจ้าพนักงานปฏิบัติหรือปฏิบัติหน้าที่ราชการโดยมิชอบ เพื่อให้เกิดความเสียหายแก่ผู้หนึ่งผู้ใดหรือปฏิบัติละเว้นการปฏิบัติหน้าที่โดยทุจริต ตามมาตรา 157 แห่งประมวลกฎหมายอาญา ซึ่งต้องระวางโทษจำคุกตั้งแต่หนึ่งปีถึงสิบปี หรือปรับตั้งแต่สองพันถึงสองหมื่นบาทหรือทั้งจำทั้งปรับ

หากข้าราชการผู้ใดกระทำความผิดวินัยฐานทุจริตก็จะต้องถูกลงโทษไล่ออกสถานเดียว รวมทั้งอาจจำคุกและยึดทรัพย์ ดังนั้นข้าราชการทุกคนควรพึงละเว้นการทุจริตต่อหน้าที่ราชการโดยเห็นแก่ประโยชน์ของประเทศชาติเป็นสำคัญ ให้สมกับการเป็นข้าราชการในพระบาทสมเด็จพระเจ้าอยู่หัว

องค์การบริหารส่วนตำบลย่านยาว ได้เล็งเห็นความสำคัญของปัญหาการละเว้นการปฏิบัติงาน ซึ่งเป็นปัญหาที่ทำให้เกิดผลกระทบและความเสียหายต่อพี่น้องประชาชนทั้งทางอ้อมและทางตรงทำให้ผลประโยชน์ไม่ตกถึงมือประชาชนอย่างแท้จริง องค์การบริหารส่วนตำบลย่านยาวจึงมีเจตนารมณ์ร่วมกันในการดำเนินงานให้เกิดความโปร่งใสเป็นธรรม และสามารถตรวจสอบได้เพื่อให้องค์กรเป็นหน่วยงานในการปฏิบัติงานตามภารกิจให้เกิดผล ตามเป้าประสงค์เพื่อประโยชน์ต่อประชาชนในพื้นที่อย่างแท้จริง

ความสำเร็จหรือล้มเหลวของปฏิบัติงานตามภารกิจใด ๆ ก็ตาม ขึ้นอยู่กับการบริหารงาน กล่าวคือ การบริหารงานที่ดีจะช่วยให้การดำเนินงานตามโครงการมีประสิทธิภาพ สามารถบรรลุตามวัตถุประสงค์ในแต่ละ ขั้นตอนของการดำเนินงาน และในทางตรงกันข้าม แม้ว่าการปฏิบัติงานตามภารกิจนั้น ๆ จะออกแบบไว้ดี มีความ เป็นไปได้ทางเทคนิค งบประมาณ และเงื่อนไขอื่นใดในระดับสูงก็ตามแต่ถ้าการบริหารจัดการไม่ดีการปฏิบัติงาน ตามภารกิจนั้นก็ไม่สามารถบรรลุตามวัตถุประสงค์ได้

ระเบียบ/ข้อบังคับ ที่บังคับใช้ต่อผู้ที่ละเว้นการปฏิบัติหน้าที่

1. นโยบายการสร้างคุณธรรมและความโปร่งใสในหน่วยงาน องค์การบริหารส่วนตำบลย่านยาว ได้ประกาศนโยบายการสร้างคุณ

1) นโยบายเกี่ยวกับการเปิดโอกาสให้ผู้มีส่วนได้ส่วนเสียมีโอกาสเข้ามามีส่วนร่วมในการ ดำเนินงานตามภารกิจหลัก

มาตรการ/แนวทาง

*จัดให้มีการเปิดโอกาสให้ผู้มีส่วนได้ส่วนเสียเข้ามามีส่วนร่วมในการแสดงความคิดเห็น การ จัดทำแผนงาน/โครงการและการดำเนินงานในแต่ละแผน/โครงการตามภารกิจหลัก

2) นโยบายการเปิดเผยและเข้าถึงข้อมูลขององค์กร : ประชาสัมพันธ์เพื่อสร้างการรับรู้ภารกิจ แผนงาน ผลสัมฤทธิ์การดำเนินงานของหน่วยงานให้กับประชาชนอย่างต่อเนื่องทั่วถึง

มาตรการ/แนวทาง

*จัดให้มีจุดประชาสัมพันธ์ ณ หน่วยงาน

*จัดให้มีสื่อประชาสัมพันธ์เผยแพร่บทบาทอำนาจหน้าที่ของหน่วยงาน

*จัดให้มีแสดงข้อมูลการดำเนินงานตามบทบาทภารกิจที่เป็นปัจจุบันทางเว็บไซต์ของหน่วยงาน หรือสื่ออื่นที่เหมาะสม

*จัดให้มีระบบการให้ข้อมูลการดำเนินงานของหน่วยงานผ่านหมายเลขโทรศัพท์ โดยมีเจ้าหน้าที่ ของหน่วยงานให้บริการข้อมูลตลอดเวลาทำการของหน่วยงาน

3) นโยบายการจัดการเรื่องร้องเรียนเกี่ยวกับการปฏิบัติงาน/การให้บริการของหน่วยงาน : มุ่งเน้นการจัดการเรื่องร้องเรียนเกี่ยวกับการปฏิบัติงาน/การให้บริการด้วยความโปร่งใส รวดเร็ว โดยยึดหลักความ ถูกต้องและความเป็นมืออาชีพของบุคลากร

มาตรการ/แนวทาง

*จัดให้มีการกำหนดช่องทางการร้องเรียนและขั้นตอน/กระบวนการจัดการเรื่องร้องเรียน

*จัดให้มีการกำหนดเจ้าหน้าที่ผู้รับผิดชอบเรื่องร้องเรียน

*จัดให้มีระบบการตอบสนองหรือรายงานผลการดำเนินการเกี่ยวกับเรื่องร้องเรียนให้ผู้ร้อง เรียนทราบ

*จัดให้มีรายงานสรุปผลการดำเนินการเรื่องร้องเรียนพร้อมระบุปัญหา อุปสรรคและแนว ทางแก้ไข และเผยแพร่ให้สาธารณชนรับทราบผ่านเว็บไซต์หรือสื่ออื่น ๆ

*จัดให้มีรายงานสรุปผลให้แยกเป็น ๒ กรณี คือ (๑) ข้อร้องเรียนเกี่ยวกับการจัดซื้อจัดจ้าง และ (๒) ข้อร้องเรียนเกี่ยวกับการปฏิบัติงานหรือการดำเนินงานของหน่วยงาน

4) นโยบายความพร้อมรับผิดในการปฏิบัติงาน/การบริหารงานทุกขั้นตอนที่ต้องมีความถูกต้องตามกฎหมาย ระเบียบอย่างครบถ้วนเคร่งครัด : มุ่งมั่นให้การปฏิบัติงาน/การบริหารงานทุกขั้นตอนตามหลักนิติธรรมและหลักภาระรับผิดชอบ โดยยึดความถูกต้องตามกฎหมาย ระเบียบอย่างครบถ้วนและเคร่งครัด

มาตรการ/แนวทาง

*จัดให้มีกรอบในการบริหารงาน

*จัดให้มีการแสดงขั้นตอนการปฏิบัติงานตามภารกิจหลักและระยะเวลาที่ใช้ในการดำเนินการให้ผู้รับบริการหรือให้ผู้นมีส่วนได้ส่วนเสียทราบอย่างชัดเจน

*จัดให้มีระบบการป้องกันหรือการตรวจสอบเพื่อป้องกันการละเว้นการปฏิบัติหน้าที่ตามภารกิจหลัก

5) นโยบายที่แสดงถึงทิศทาง เจตจำนงของผู้บริหารในการบริหารงานอย่างซื่อสัตย์ สุจริตและพร้อมรับผิดชอบเมื่อเกิดความผิดพลาด : มุ่งมั่นในการแสดงถึงทิศทางเจตจำนงในการบริหารงานโดยมีวิสัยทัศน์ยึดหลักความซื่อสัตย์สุจริต โปร่งใสและพร้อมรับผิด

มาตรการ/แนวทาง

*จัดให้มีการแสดงเจตจำนงว่าจะบริหารงานด้วยความซื่อสัตย์สุจริตต่อเจ้าหน้าที่ในหน่วยงานและต่อสาธารณชน

*กำหนดนโยบาย มาตรการ แผนงาน หรือโครงการ/กิจกรรม เพื่อพัฒนาหน่วยงานให้มีคุณธรรมและความโปร่งใสตามแนวทางการประเมินคุณธรรมและความโปร่งใสในการดำเนินงานของหน่วยงานภาครัฐในแต่ละด้าน คือ ด้านความโปร่งใส ด้านความพร้อมรับผิด ด้านความปลอดภัยจากการทุจริตในการปฏิบัติงาน ด้านวัฒนธรรมในองค์กร ด้านคุณธรรมการทำงานในหน่วยงานและด้านการสื่อสารภายในหน่วยงาน

6) นโยบายเกี่ยวกับความปลอดภัยจากการทุจริตเชิงนโยบาย : ยึดมั่นในการบริหารจัดการองค์กรเกี่ยวกับความปลอดภัยจากการทุจริตเชิงนโยบายด้วยความถูกต้อง โปร่งใส มีส่วนร่วม พร้อมรับการตรวจสอบโดยยึดหลักธรรมาภิบาล

มาตรการ/แนวทาง

*การรับของขวัญให้ปฏิบัติตามระเบียบสำนักนายกรัฐมนตรี ว่าด้วยการให้หรือรับของขวัญของเจ้าหน้าที่ของรัฐ พ.ศ. 2541 เมื่อพบว่าข้าราชการหรือเจ้าหน้าที่ที่ไม่ปฏิบัติตามระเบียบการให้หรือรับของขวัญ จะดำเนินการทางวินัยอย่างเคร่งครัด

7) นโยบายเกี่ยวกับการป้องกันไม่ให้เจ้าหน้าที่ใช้ตำแหน่งหน้าที่ในการเอื้อประโยชน์

มาตรการ/แนวทาง

*เมื่อพบว่าเจ้าหน้าที่ใช้ตำแหน่งหน้าที่ในการเอื้อประโยชน์จะดำเนินการทางวินัยอย่างเคร่งครัด

8) นโยบายเกี่ยวกับการดำเนินการเพื่อป้องกันผลประโยชน์ทับซ้อนในหน่วยงาน โดยให้เจ้าหน้าที่ในหน่วยงานมีความเข้าใจเกี่ยวกับการกระทำที่เป็นผลประโยชน์ทับซ้อนหรือสามารถแยกแยะประโยชน์ส่วนตนและผลประโยชน์ส่วนรวมได้ : มีมาตรการเด็ดขาดเพื่อป้องกันผลประโยชน์ทับซ้อนในหน่วยงาน โดยให้เจ้าหน้าที่ถือปฏิบัติอย่างเคร่งครัด

มาตรการ/แนวทาง

*จัดให้มีการวิเคราะห์ความเสี่ยงเกี่ยวกับการปฏิบัติงานที่อาจเกิดผลประโยชน์ทับซ้อน และข้อเสนอแนะหรือแนวทางการแก้ไขปัญหาในการปฏิบัติงานเพื่อป้องกันผลประโยชน์ทับซ้อน

*จัดให้มีคู่มือเกี่ยวกับการปฏิบัติงานเพื่อป้องกันผลประโยชน์ทับซ้อน

*จัดให้มีการประชุมหรือสัมมนาหรือแลกเปลี่ยนความรู้ภายในหน่วยงานเพื่อให้ความรู้เรื่องการป้องกันผลประโยชน์ทับซ้อนแก่เจ้าหน้าที่

*จัดให้มีการปรับปรุงขั้นตอน/แนวทางการปฏิบัติงานหรือระเบียบเพื่อป้องกันผลประโยชน์ทับซ้อน

9) นโยบายการสร้างวัฒนธรรมเพื่อให้เกิดวัฒนธรรมที่ไม่ทนต่อการทุจริต จนก่อให้เกิดวัฒนธรรมในการร่วมต่อต้านการทุจริตได้ : สร้างวัฒนธรรมองค์กรเพื่อให้เจ้าหน้าที่ที่ไม่ทนต่อการทุจริต จนก่อให้เกิดวัฒนธรรมในการร่วมต่อต้านการทุจริตได้ตามหลักนิติธรรม ภาวะรับผิดชอบ โดยยึดหลักความถูกต้องและความซื่อสัตย์

มาตรการ/แนวทาง

*เมื่อรู้หรือพบเห็นการกระทำการทุจริตหรือประพฤติมิชอบของเจ้าหน้าที่ต้องรายงานการกระทำนั้นต่อผู้บริหารทันที

10) นโยบายการป้องกันและปราบปรามการทุจริตในองค์กร ได้แก่ การจัดทำแผนป้องกันและปราบปรามการทุจริต การตรวจสอบถ่วงดุลภายในหน่วยงาน ประกอบด้วย :

-นโยบายที่ 1 ให้มีความสำคัญกับการปฏิบัติตามแผนป้องกันและปราบปรามการทุจริตในองค์กร โดยยึดหลักธรรมาภิบาล

มาตรการ/แนวทาง

*ให้หัวหน้าหน่วยงานที่เกี่ยวข้องกับการดำเนินการจัดกิจกรรมตามแผนป้องกันและปราบปรามการทุจริต กำกับดูแล ตรวจสอบ และติดตามผลการดำเนินงาน

-นโยบายที่ 2 ส่งเสริมให้มีการรวมกลุ่มตรวจสอบถ่วงดุลการบริหารงานให้เกิดความถูกต้อง โปร่งใสในองค์กร

มาตรการ/แนวทาง

*เปิดโอกาสให้เจ้าหน้าที่มีการรวมกลุ่มตรวจสอบถ่วงดุลการบริหารงาน

11) นโยบายเกี่ยวกับการกำหนดคู่มือหรือมาตรฐานการปฏิบัติงานตามภารกิจหลักที่ชัดเจนและเป็นไปตามระเบียบ ขั้นตอน และมีระบบป้องกันและตรวจสอบเพื่อป้องกันการละเว้นการปฏิบัติหน้าที่ : ใช้มาตรการเข้มงวดกับการปฏิบัติงานตามมาตรฐาน/คู่มือการปฏิบัติงาน โดยยึดหลักความถูกต้องและความเสมอภาค ตามกฎหมาย กฎระเบียบ และข้อบังคับ

มาตรการ/แนวทาง

*จัดให้มีคู่มือการปฏิบัติงานตามภารกิจหลัก

*จัดให้มีการรายงานผลการปฏิบัติงานตามคู่มือการปฏิบัติงานตามภารกิจหลัก

*เปรียบเทียบขั้นตอน/กระบวนการปฏิบัติงานตามที่กำหนดไว้ในคู่มือการปฏิบัติงาน กับการดำเนินการที่เกิดขึ้นจริง การวิเคราะห์ปัญหาอุปสรรคในการปฏิบัติงานตามคู่มือการปฏิบัติงานและการเสนอแนวทางการแก้ไขปัญหา หรือข้อเสนอแนะในการปรับปรุงการปฏิบัติงานตามคู่มือการปฏิบัติงาน

12) นโยบายคุณธรรมในการบริหารงานบุคคล : ให้ความสำคัญกับการพัฒนาบุคลากรให้เป็นคนเก่ง คนดี มีความเชี่ยวชาญและเป็นมืออาชีพ

มาตรการ/แนวทาง

*บริหารจัดการทรัพยากรบุคคลด้วยความโปร่งใส เป็นธรรม ยึดหลักธรรมาภิบาล

13) นโยบายคุณธรรมในการบริหารงบประมาณ ให้ความสำคัญกับการบริหารงบประมาณอย่างเป็นระบบ ตามหลักความโปร่งใส หลักนิติธรรม และประสิทธิภาพ/ประสิทธิผล โดยยึดหลักความคุ้มค่าและตรวจสอบได้

มาตรการ/แนวทาง

*บริหารงบประมาณโดยใช้หลักธรรมาภิบาล

14) นโยบายการมอบหมายงานที่มีความเป็นธรรมเท่าเทียม และไม่เลือกปฏิบัติให้ความสำคัญกับการมอบหมายงานที่มีความเป็นธรรม เท่าเทียมและไม่เลือกปฏิบัติ

มาตรการ/แนวทาง

*การมอบหมายงานให้เจ้าหน้าที่ปฏิบัติงานให้เป็นไปตามกฎ ระเบียบที่เกี่ยวข้อง

ข้อบังคับ หรือ วินัย พนักงานองค์การบริหารส่วนตำบล พนักงานจ้างขององค์การบริหารส่วนตำบลย่านยาว

เพื่อให้ข้าราชการ พนักงานองค์การบริหารส่วนตำบล พนักงานจ้าง ขององค์การบริหารส่วนตำบล ย่านยาว ปฏิบัติหน้าที่ให้เป็นไปตามระเบียบวินัย ที่กำหนดไว้ในประกาศคณะกรรมการกลาง เรื่อง มาตรฐานทั่วไปเกี่ยวกับวินัยและการรักษาวินัย และการดำเนินการทางวินัย ให้พนักงานส่วนท้องถิ่น ลูกจ้างประจำและพนักงานจ้างทั่วไป พึงยึดถือเป็นแบบแผนในการควบคุมความประพฤติ ซึ่งต้องรักษาวินัย ตามที่กำหนดเป็นข้อห้ามและข้อปฏิบัติ โดยเคร่งครัดอยู่เสมอ ดังนี้ และปฏิบัติงานตามจรรยาบรรณของข้าราชการ ได้แก่

ข้อ 1 พนักงานส่วนท้องถิ่นต้องสนับสนุนการปกครองระบอบประชาธิปไตยอันมีพระมหากษัตริย์เป็นประมุขตามรัฐธรรมนูญแห่งราชอาณาจักรไทยด้วยความบริสุทธิ์ใจ

ข้อ 2 พนักงานส่วนท้องถิ่นต้องปฏิบัติหน้าที่ราชการด้วยความซื่อสัตย์สุจริตและเที่ยงตรง

ข้อ 3 พนักงานส่วนท้องถิ่นต้องตั้งใจปฏิบัติหน้าที่ราชการให้เกิดผลหรือความก้าวหน้าของราชการ

ข้อ 4 พนักงานส่วนท้องถิ่นต้องปฏิบัติหน้าที่ราชการด้วยความอุตสาหะเอาใจใส่ ระมัดระวังรักษาประโยชน์ของทางราชการ

ข้อ 5 พนักงานส่วนท้องถิ่นต้องปฏิบัติหน้าที่ราชการให้เป็นไปตามกฎหมาย ระเบียบของทางราชการ มติคณะรัฐมนตรี และนโยบายของรัฐบาล โดยไม่ให้เสียหายแก่ทางราชการ

ข้อ 6 พนักงานส่วนท้องถิ่นถือว่าเป็นหน้าที่พิเศษที่จะสนใจ และรับทราบเหตุการณ์ความเคลื่อนไหว อันอาจเป็นภัยอันตรายต่อประเทศชาติ และต้องป้องกันภัยอันตรายซึ่งจะบังเกิดแก่ประเทศชาติจนเต็มความสามารถ

ข้อ 7 พนักงานส่วนท้องถิ่นต้องรักษาความลับของทางราชการ การเปิดเผยความลับของทางราชการ อันเป็นเหตุให้เกิดความเสียหายแก่ราชการอย่างร้ายแรง เป็นความผิดวินัยอย่างร้ายแรง

ข้อ 8 พนักงานส่วนท้องถิ่นต้องปฏิบัติตามคำสั่งผู้บังคับบัญชา ซึ่งสั่งในหน้าที่ราชการโดยชอบด้วยกฎหมายและระเบียบของทางราชการ โดยไม่ขัดขืนหรือหลีกเลี่ยง

ข้อ 9 พนักงานส่วนท้องถิ่นต้องปฏิบัติราชการโดยมิให้เป็นการกระทำข้ามผู้บังคับบัญชาเหนือตน เว้นแต่ผู้บังคับบัญชาเหนือขึ้นไปเป็นผู้สั่งให้กระทำหรือได้รับอนุญาตเป็นพิเศษชั่วคราว

ข้อ 10 พนักงานส่วนท้องถิ่นต้องไม่รายงานเท็จต่อผู้บังคับบัญชา การรายงานโดยปกปิดข้อความ ข้อความซึ่งควรต้องแจ้งถือเป็นการรายงานเท็จด้วย

ข้อ 11 พนักงานส่วนท้องถิ่นต้องยึดถือและปฏิบัติตามระเบียบและแบบธรรมเนียมของราชการ

ข้อ 12 พนักงานส่วนท้องถิ่นต้องอุทิศเวลาของตนให้แก่ราชการจะละทิ้ง หรือทอดทิ้งหน้าที่ราชการ มิได้

ข้อ 13 พนักงานส่วนท้องถิ่นต้องสุภาพเรียบร้อย รักษาความสามัคคี และไม่กระทำการอย่างใดอย่างหนึ่งที่เป็นการกลั่นแกล้งกันและต้องช่วยเหลือกันในการปฏิบัติราชการระหว่างพนักงานส่วนท้องถิ่นด้วยกัน และผู้ร่วมปฏิบัติราชการ

ข้อ 14 พนักงานส่วนท้องถิ่นต้องต้อนรับ ให้ความสะดวก ความเป็นธรรมและการให้สงเคราะห์แก่ประชาชนผู้มาติดต่อราชการเกี่ยวกับหน้าที่ของตนโดยไม่ชักช้า และด้วยความสุภาพเรียบร้อยห้ามมีการดูหมิ่นเหยียดหยาม กดขี่ หรือข่มเหงประชาชนผู้มาติดต่อ

ข้อ 15 พนักงานส่วนท้องถิ่นต้องไม่กระทำ หรือยอมให้ผู้อื่นกระทำการหาผลประโยชน์อันอาจทำให้เสียความเที่ยงธรรมหรือเสื่อมเสียเกียรติศักดิ์ของตำแหน่งหน้าที่ราชการของตน

ข้อ 16 พนักงานส่วนท้องถิ่น ต้องไม่เป็นการจัดการ หรือผู้จัดการ หรือดำรงตำแหน่งอื่นใดที่มีลักษณะงานคล้ายคลึงกันนั้นในหุ้นส่วนหรือบริษัท

ข้อ 17 พนักงานส่วนท้องถิ่น ต้องวางตนเป็นกลางทางการเมืองในการปฏิบัติหน้าที่ราชการและในการปฏิบัติหน้าที่อื่นที่เกี่ยวข้องกับประชาชน

ข้อ 18 พนักงานส่วนท้องถิ่น ต้องรักษาชื่อเสียงของตนและรักษาเกียรติศักดิ์ของตำแหน่งหน้าที่ราชการของตนมิให้เสื่อมเสีย โดยไม่กระทำการใด ๆ อันได้ชื่อว่าเป็นผู้ประพฤติชั่ว

ข้อ 19 ให้ผู้บังคับบัญชามีหน้าที่เสริมสร้างและพัฒนาให้ผู้ใต้บังคับบัญชามีวินัยป้องกันมิให้ผู้อยู่ใต้บังคับบัญชากระทำผิดวินัย และดำเนินการทางวินัยแก่ผู้อยู่ใต้บังคับบัญชาซึ่งมีกรณีอันมีมูลที่ควรกล่าวหาว่ากระทำผิดวินัย

ข้อ 20 พนักงานส่วนท้องถิ่นผู้ใดฝ่าฝืนข้อห้าม หรือไม่ปฏิบัติตามข้อปฏิบัติทางวินัยตามที่กำหนดในหมวดนี้ผู้นั้นเป็นผู้กระทำผิดวินัย จักต้องได้รับโทษทางวินัย

การติดตามและประเมินการปฏิบัติหน้าที่ตามภารกิจหลัก

การปฏิบัติงานที่มีมาตรฐานและประสิทธิภาพที่เพิ่มขึ้น โดยมีการวัดค่าของความสมบูรณ์ของกระบวนการและขั้นตอนการปฏิบัติงาน มีมาตรฐานความโปร่งใสด้านการติดตามและประเมินผล เป็นมาตรฐานเกี่ยวกับการเปิดเผยให้เห็นถึงระบบการติดตามและประเมินผลที่มีประสิทธิภาพ โดยเป็นการกำหนดหลักเกณฑ์

และตัวชี้วัดสำหรับการประเมินผลการปฏิบัติงานของหน่วยงาน การพัฒนาระบบการประกันคุณภาพภายในของหน่วยงาน การจัดให้มีกลไกการตรวจสอบทั้งภายในและภายนอกที่มีความเป็นอิสระการให้ความรู้ความเข้าใจเกี่ยวกับการติดตามและประเมินผลและการส่งเสริมการมีส่วนร่วมของประชาชนในการติดตามและประเมินผล การทำงานของหน่วยงานภาครัฐ โดยมีตัวชี้วัดมาตรฐานความโปร่งใส

การติดตามและประเมินผล 5 ประการ ได้แก่

- 1.การจัดทำหลักเกณฑ์และตัวชี้วัดการติดตามและประเมินผลการปฏิบัติงานของหน่วยงาน
- 2.การจัดให้มีระบบและกลไกการตรวจสอบภายใน(Internal Audit) ที่เหมาะสม
- 3.การจัดให้มีระบบและกลไกการปฏิบัติการเพื่อรองรับการตรวจสอบ ประเมินจากของหน่วยงานภายนอก(External Audit) ที่เป็นอิสระ
- 4.การส่งเสริมการมีส่วนร่วมของประชาชนในการติดตามและประเมินผลการปฏิบัติงานของหน่วยงาน

5.การรายงานผลการประเมินการปฏิบัติงานของหน่วยงานตามแผนปฏิบัติการประจำปีมาตรฐานความโปร่งใสด้านการเปิดเผยและการเข้าถึงข้อมูลข่าวสารของราชการ เป็นมาตรฐานในการเปิดเผย และการส่งเสริมสิทธิการเข้าถึงการรับรู้ ข้อมูลข่าวสารของราชการ การจัดระบบและช่องทางการเข้าถึงข้อมูลข่าวสาร การพัฒนาศักยภาพของระบบข้อมูลข่าวสารเพื่อการบริหารความโปร่งใส และการจัดการความรู้ของหน่วยงาน ซึ่งเป็นไปตามพระราชบัญญัติข้อมูลข่าวสารของราชการ พ.ศ. 2540

กลไกการตรวจสอบภายในเป็นเครื่องมือในการติดตามและประเมินผล วิธีการประเมินพิจารณาจากการปฏิบัติการตามแผนปฏิบัติการประจำปีของหน่วยงานที่มีความสอดคล้องกับแผนงาน งบประมาณ ความรับผิดชอบ และระยะเวลาตามที่ได้กำหนดไว้ในแผนปฏิบัติการประจำปี และพิจารณาผลการปฏิบัติการของหน่วยงาน เกณฑ์มาตรฐานการประเมิน

1. มีการกำหนดหน้าที่และความรับผิดชอบของบุคคลและส่วนงานภายในหน่วยงาน ที่เกี่ยวข้องกับการปฏิบัติหน้าที่ตามแผนปฏิบัติการประจำปี
2. มีการปฏิบัติหน้าที่ตามแผนปฏิบัติการประจำปีภายใต้ตามกรอบระยะเวลาที่กำหนดไว้ในแผนปฏิบัติการประจำปี
3. มีการประเมินการปฏิบัติหน้าที่ของแต่ละส่วนงานภายในหน่วยงาน โดยพิจารณาจากผลการนำแผนปฏิบัติการประจำปีของหน่วยงานไปปฏิบัติในแต่ละช่วงเวลา

หลักเกณฑ์ในการปฏิบัติของหน่วยงาน หมายถึง การที่บุคลากรและหน่วยงานได้มีการให้บริการแก่ประชาชนตามหลักเกณฑ์และขั้นตอนที่กำหนดไว้โดยไม่มีการเลือกปฏิบัติซึ่งเป็นการให้บริการตามแนวทางและระบบที่หลากหลาย เช่น การบริการตามลำดับก่อน - หลัง หรือการให้บริการที่เหมาะสมกับภารกิจและอำนาจหน้าที่ของหน่วยงาน เป็นต้น ทั้งนี้เพื่อเป็นการอำนวยความสะดวก รวดเร็ว ประหยัด และถูกต้องแก่ประชาชนผู้มารับบริการ

วิธีการประเมินผล

จากการให้บริการตามหลักเกณฑ์และขั้นตอนที่หน่วยงานกำหนดไว้ว่ามีหรือไม่มีการให้บริการตามหลักเกณฑ์และขั้นตอนที่กำหนดไว้หรือไม่ อย่างไร และพิจารณาจากความหลากหลายในการให้บริการแก่ประชาชน เกณฑ์มาตรฐานการติดตามประเมินผล

1. มีการให้การบริการตามหลักเกณฑ์และขั้นตอนที่กำหนดไว้
2. มีการให้การบริการภายในระยะเวลาที่กำหนด
3. มีการให้การบริการเรียงตามลำดับก่อน - หลัง

การที่หน่วยงานได้มีการกำหนดและดำเนินการเพื่อพัฒนาระบบการให้คุณ ให้โทษ และการจัดทำกิจกรรมการเสริมสร้างขวัญและกำลังใจในการปฏิบัติงานของบุคลากรภายในหน่วยงาน โดยเป็นการกำหนดรูปแบบและเกณฑ์มาตรฐานในการพิจารณาให้โทษแก่บุคลากรที่กระทำความผิดตามกฎระเบียบราชการ และจริยธรรมของหน่วยงาน รวมทั้งการสนับสนุนและให้รางวัลแก่บุคลากรที่มีความขยันหมั่นเพียรในการปฏิบัติหน้าที่ ทั้งนี้เพื่อเป็นการส่งเสริมให้บุคลากรมีขวัญและกำลังใจในการปฏิบัติงานด้านความโปร่งใสและยุติธรรม วิธีการประเมิน พิจารณาจากการกำหนดและดำเนินการเพื่อพัฒนาระบบให้คุณ ให้โทษ และการสร้างขวัญและกำลังใจแก่บุคลากรในหน่วยงาน และพิจารณาขั้นตอนและกระบวนการพัฒนาระบบ ให้คุณ/ให้โทษแก่บุคลากรในหน่วยงาน

สำหรับการประเมินผลการปฏิบัติงานของหน่วยงานในภาพรวม เพื่อให้มีติดตามประเมินผลการปฏิบัติงานของบุคลากรภายในหน่วยงานและเพื่อการพัฒนาระบบ การติดตามและประเมินผลของหน่วยงาน โดยมีการกำหนดหลักเกณฑ์และตัวชี้วัดที่สะท้อนให้เห็นประสิทธิภาพ/ผลสัมฤทธิ์ในการปฏิบัติงานของหน่วยงาน รวมทั้งมีการกำหนดวิธีการประเมินผลตามหลักเกณฑ์และตัวชี้วัดที่กำหนดไว้ และมีการเผยแพร่หลักเกณฑ์ตัวชี้วัดและวิธีการประเมินให้แก่บุคลากร/สาธารณชนได้รับทราบ

การจัดทำรายงานผลการติดตามประเมินผลการดำเนินงานของหน่วยงาน เกณฑ์มาตรฐานการประเมิน

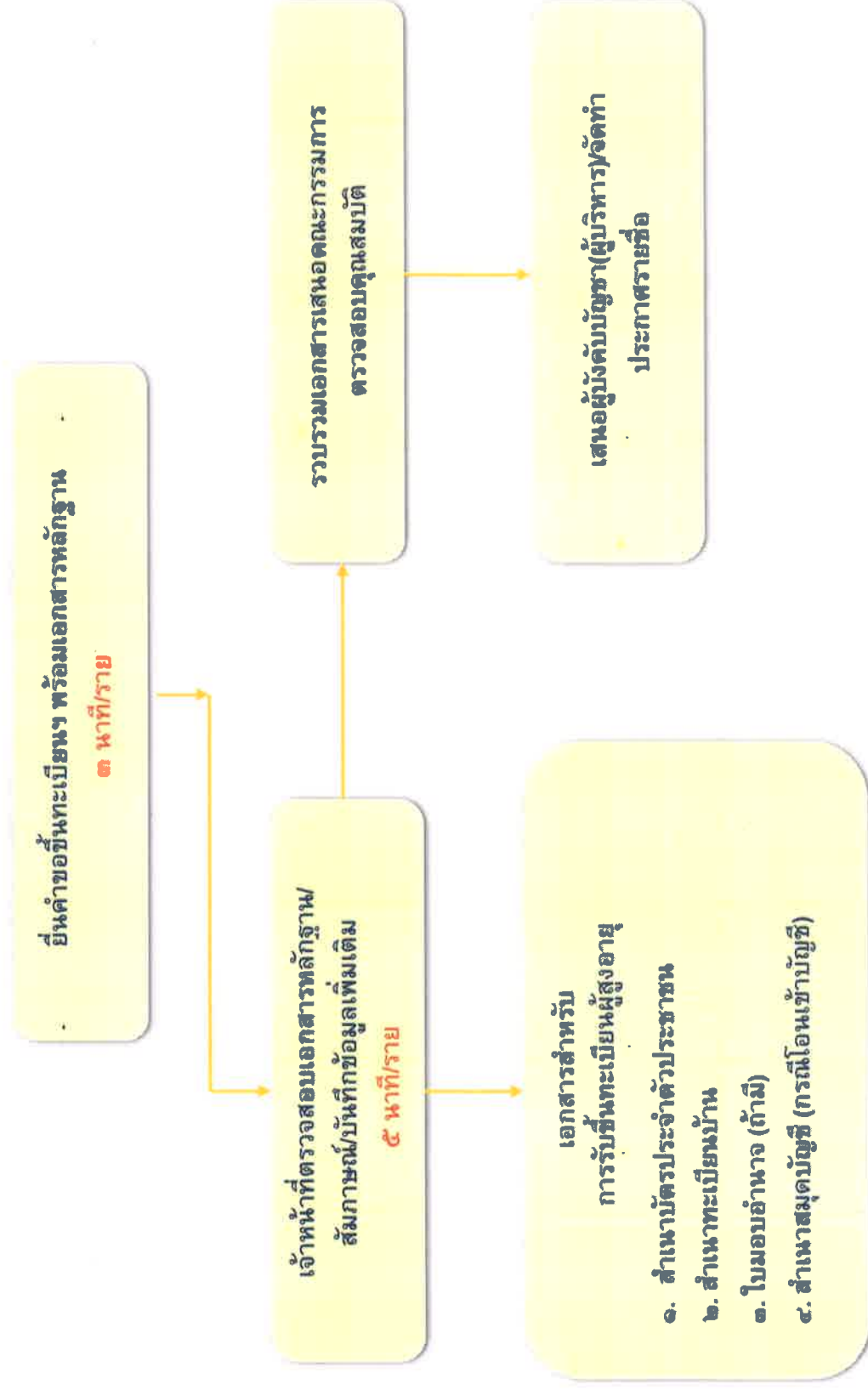
1. การจัดทำแผน กิจกรรม/โครงการส่งเสริมการมีส่วนร่วมของประชาชนในการติดตามและประเมินผลการดำเนินงานของหน่วยงาน เช่น การจัดเวทีประชาคม/สาธารณะ
2. มีการแต่งตั้งคณะกรรมการที่มาจากภาคประชาชน เพื่อส่งเสริมการมีส่วนร่วมของประชาชนในการติดตามและประเมินผลการดำเนินงาน

โดยจะต้องมีการเผยแพร่ผลการประเมินการปฏิบัติงานของหน่วยงาน ให้เป็นที่รับทราบโดยทั่วไป วิธีการประเมิน พิจารณาจากการจัดทำรายงานการประเมินผลการปฏิบัติงานของหน่วยงาน ตามแผนปฏิบัติการประจำปีของหน่วยงาน โดย

1. พิจารณาจากช่องทางในการเผยแพร่ผลการประเมิน ผลการปฏิบัติงานของหน่วยงาน การจัดทำรายงานผลการประเมินการดำเนินการตามแผนปฏิบัติการประจำปี พร้อมทั้งวิเคราะห์ปัญหาอุปสรรคในการดำเนินการตามแผนปฏิบัติการประจำปี
2. มีการเผยแพร่ผลการประเมินการปฏิบัติงานตามแผนปฏิบัติการประจำปีให้เป็นที่รับรู้ของบุคคลทั้งภายในและภายนอกหน่วยงาน ที่ศูนย์ข้อมูลข่าวสารของหน่วยงานและทางเว็บไซต์ของหน่วยงาน หลักฐานประกอบการตรวจสอบ/ข้อมูลที่ต้องการ

ภาคผนวก

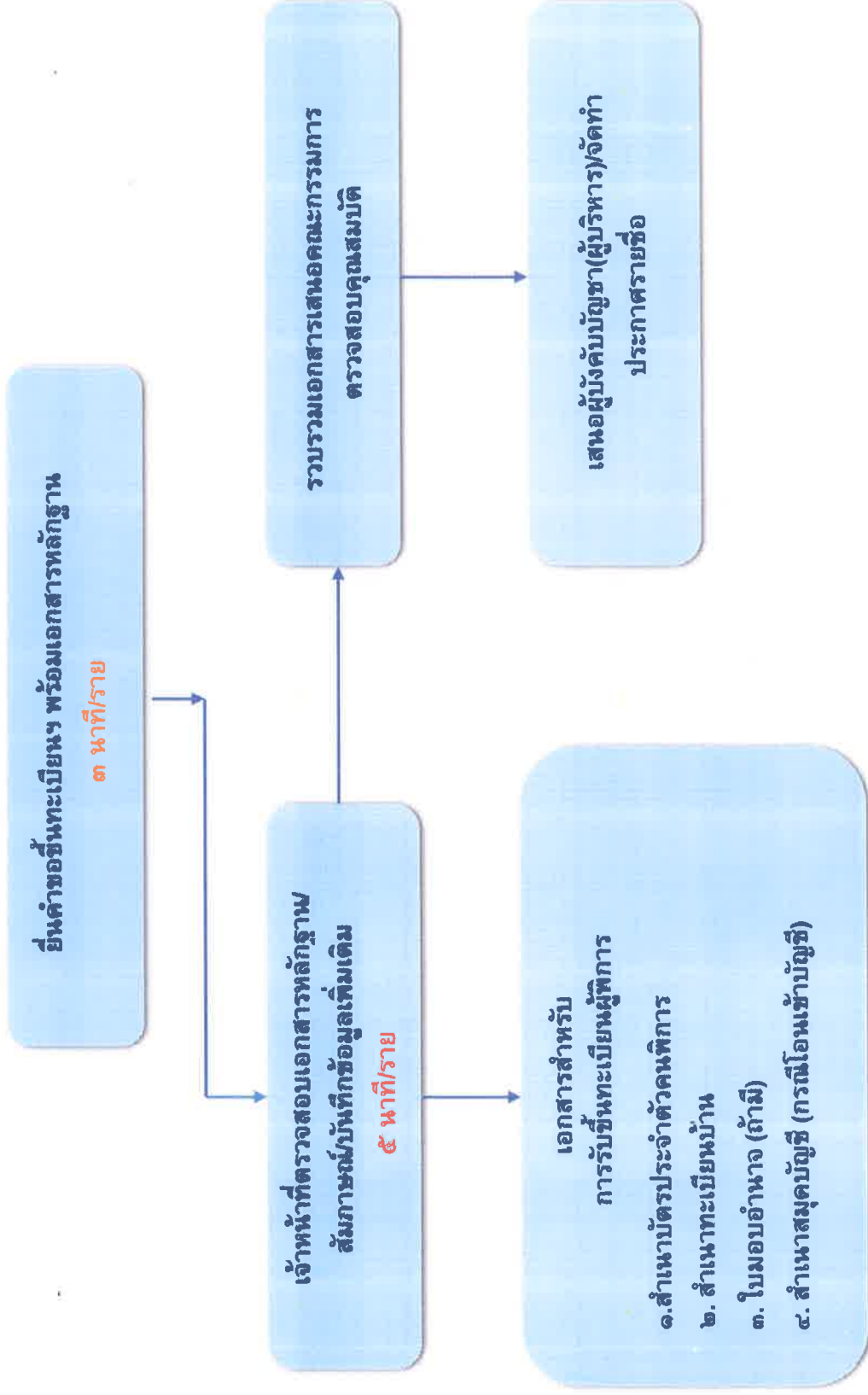
แผนผังแสดงขั้นตอนและระยะเวลาการปฏิบัติราชการ (ปรับลดระยะเวลา) (การรับขึ้นทะเบียนผู้สูงอายุ)



ขั้นตอนการรับขึ้นทะเบียนผู้สูงอายุ เดิม ๑๕ นาที/ราย เวลาปฏิบัติงานที่ปรับลด ๓ - ๕ นาที/ราย

แผนผังแสดงขั้นตอนและระยะเวลาการปฏิบัติราชการ (ปรับลดระยะเวลา)

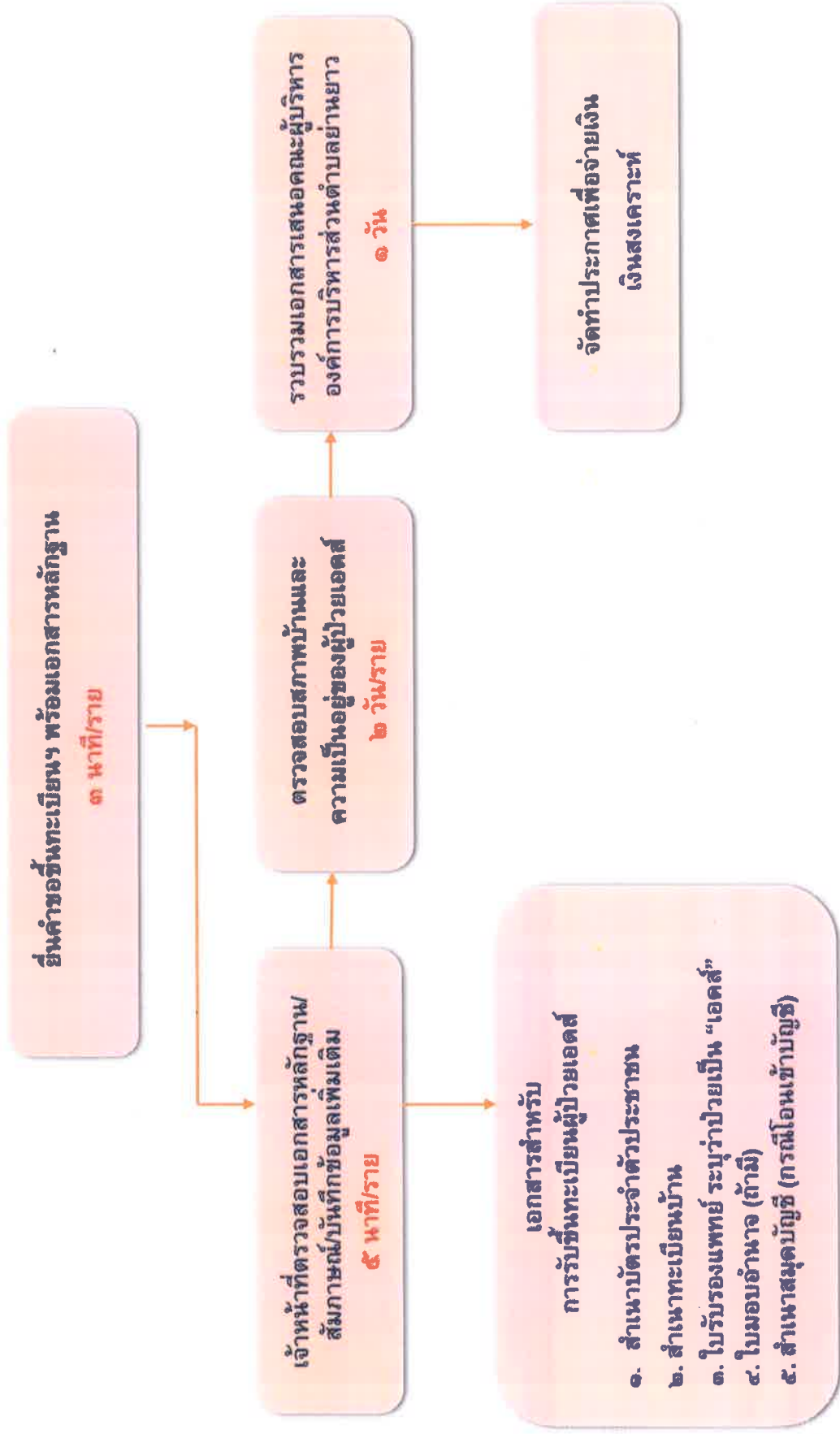
(การรับขึ้นทะเบียนผู้พิการ)



ขั้นตอนการรับขึ้นทะเบียนผู้พิการ เดิม ๑๕ นาที/ราย เวลาปฏิบัติงานที่ปรับลด ๓ - ๕ นาที/ราย

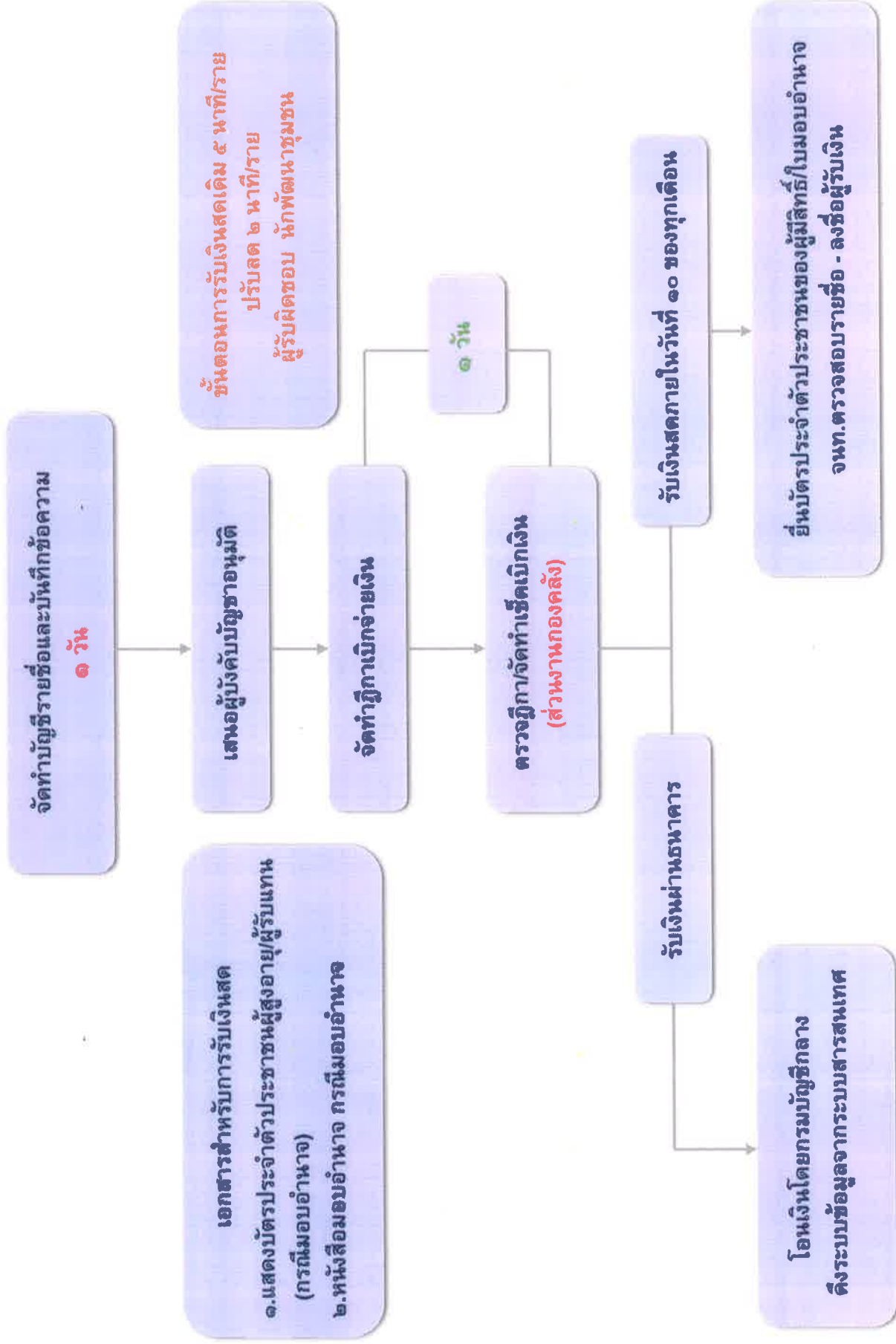
แผนผังแสดงขั้นตอนและระยะเวลาการปฏิบัติการ (ปรับลดระยะเวลา)

(การรับขึ้นทะเบียนผู้ป่วยเอ็ดส์)



ขั้นตอนการรับขึ้นทะเบียนผู้ป่วยเอ็ดส์ เดิม ๑๕ นาที/ราย ในการรับคำขอขึ้นทะเบียน และไม่เกิน ๕ วันทำการในการพิจารณาตัดเลือก
เวลาปฏิบัติงานที่ปรับลด ๓ - ๕ นาที/ราย ในการรับคำขอขึ้นทะเบียน และไม่เกิน ๓ วันทำการในการพิจารณาตัดเลือก

แผนผังแสดงขั้นตอนและระยะเวลาการบริหารการ (การเบิก-จ่ายเบี้ยผู้สูงอายุ)



แผนผังแสดงขั้นตอนและระยะเวลาการปฏิบัติการ (การเบิก-จ่ายเบี้ยผู้พิการ)

